

Äänekoski Oy:n pääkonttori

2020

Rakennushistoriaselvitys

Äänekoski



ARK—BYROO

Tilaja: Äänekosken kaupunki

Tilajan edustajat: Hannu Saarela, rakennuttajapäällikkö

Marjo Ahola, vs. museonjohtaja, Äänekosken taidemuseo

/

Konsultti: Arkkitehtitoimisto Ark-byroo oy, Kustaankatu 3, 00500 Helsinki,

info@arkbyroo.fi, www.arkbyroo.fi, +358 50 574 8710

/

Työryhmä:

Marianna Heikinheimo, TKT, arkkitehti SAFA

Mirjami Vihma, arkkitehti SAFA

Tuuli Ollikainen, taitto

Sami Heikinheimo, valokuvaus

/

Etukannen kuva: Äänekoski Oy:n pääkonttori noin vuonna 1923. Taustalla näkyy Äänekosken rautatieasema. Kuvatunnus 15-444:1. Metsä Group Oyj, Äänekosken tehdasmuseo.

/

Suoritusajankohta: kesä-elokuu 2020.

Työ on luovutettu 14.8.2020

/

ISBN: 978-952-7198-99-5

/

© Arkkitehtitoimisto Ark-byroo

Asiasanat: Äänekoski, Keski-Suomi, pääkonttori, teollisuusarkkitehtuuri, puunjalostusteollisuus, 1920-luku, kartanoarkkitehtuuri, barokkiklassisismi, Äänekoski Oy, Metsä Group, Birger Federley

Sisällys

| | |
|-------------------------------------------------------|-----------|
| 1. JOHDANTO | 2 |
| 1.1 Kohde | 2 |
| 1.2 Tehtävä | 4 |
| 1.3 Perustiedot | 5 |
| 2. ÄÄNEKOSKEN TEOLLISUUSLAITOS | 6 |
| 2.1 Äänekoski Oy perustetaan | 6 |
| 2.2 Tehdasalue rakentuu | 8 |
| 2.3 Pääkonttorin rakentaminen | 12 |
| 3. PÄÄKONTTORI | 13 |
| 3.1 Arkkitehti Birger Federley | 13 |
| 3.2 Barokkipiirteitä 1900-luvun alun arkkitehtuurissa | 15 |
| 3.3 Suunnitteluratkaisu | 18 |
| 4. MUUTOSKAAVIOT | 27 |
| 4.1 Julkisivun muutokset | 27 |
| 4.2 Sisätilan muutokset | 29 |
| 5. NYKYTILAN INVENTOINTI | 34 |
| 5.1 Sisätilat | 34 |
| 5.2 Ulkotilat | 63 |
| 6. JOHTOPÄÄTÖKSET | 70 |
| LÄHTEET | 71 |

1. Johdanto

↓ Konttorirakennus
ilmakuvassa 2016.
Äänekosken kart-
tapalvelu.

1.1 Kohde

Rakennushistoriaselvityksen kohteena on Äänekoski Oy:n, myöhemmin Metsä Groupin, entinen pääkonttori Kuhnamentiellä, kosken ylittävän sillan länsipuolella. Pääkonttorin sekä sen viereisen, samaan aikaan rakennetun tehtaan paloaseman omistus siirtyi kaupungille 2018, ja rakennusten ottamista seutukunnan museokokoelmien säilyttämisen- ja näyttelykäyttöön osaksi Klubinmäen museokokonaisuutta valmistellaan. Tuleva käyttötarkoituksen muutos on rakennuksen ensimmäinen.

Äänekosken puunnjalostustehtas perustettiin 1896, jonka jälkeen alue on rakentunut kerroksellisesti vuosikymmenten aikana. Tehtas liittyy sisä-Suomen järviolueiden sahateollisuuden

1870-luvulla alkaneeseen voimakkaaseen rakentamiskauteen. Äänekosken taajaman, kauppalan ja myöhemmin kaupungin rakentuminen liittyy tiiviisti tehtaan historiaan. Arkkitehti Birger Federleyn suunnittelema pääkonttori valmistui 1923. Yhtiön kotipaikka oli siirretty Tampereelta Äänekoskelle 1907. Aluksi konttori toimi punatiilisessä tehdasrakennuksessa ennen varsinaisen pääkonttorin valmistumista. Pääkonttori edustaa 1920-luvun klassisismia, jossa käytettiin barokkiarkkitehtuurin aiheita. Rakennuksessa ympäristöineen on myös piirteitä aikakauden kartanoarkkitehtuurista. Länsijulkisivun alkuperäinen barokkipääty on purettu myöhemmissä muutostöissä.





Rakennus liittyy teollisuuskäytössä olevaan, ajallisesti kerrostuneeseen tehdasympäristöön, vaikkakin se nykyään sijaitsee tehtaan aitojen ulkopuolella. Lisäksi se on osa Klubinmäen kokonaisuutta, joka on myöhemmin otettu kulttuuri- ja museokäyttöön. Muut Klubinmäen rakennukset liittyvät niin ikään tehtaan historiaan. Taidemuseokäytössä vuodesta 2005 toiminut Hammarénin talo on entinen tehtaan isännöitsijän asuintalo.

Pääkonttorin ulkoasu on suojeltu asemakaavalla. Sen ympäristö on lisäksi merkitty asemakaavaan säilytettäväksi.

↑ Konttorin väkeä vuonna 1948 otetussa valokuvassa. Kuva Metsä Group, Äänekosken tehdasmuseo.

1.2 Tehtävä

Äänekosken kaupunki valmistelee 1922–1923 rakennetun Äänekoski Oy:n entisen pääkonttorirakennuksen ottamista museokäyttöön, mistä syystä siitä on laadittu tämä rakennushistoriaselvitys. Keski-Suomen museo edellytti 20.11.2019 antamassaan ennakkolausunnossa selvityksen tekemistä tulevan korjaus- ja entistämistyön taustaksi. Tehtävänä oli koota tietoja pääkonttorirakennuksen vaiheista ja säilyneisyydestä, jotta ne voidaan huomioida tulevissa muutostöissä ja rakennuksen aiotussa uudessa käytössä.

Työhön on sisällynyt arkisto- ja kirjallisuustutkimusta, kenttätyötä ja eri lähteistä peräisin olevan tiedon yhdistämistä ja analysointia. Selvitystyön osana rakennuksessa suoritettiin katselmus kesäkuussa 2020. Selvityksen pääpaino on rakennuksen alkuperäisessä tilassa ja sen vertaamisessa nykytilaan paikalla tehdyin inventoinnin kautta.

Metsä Groupin Äänekosken tehdasmuseon piirustus- ja valokuva-aineisto toimi hyvänä lähteenä tälle selvitystyölle. Kirjallisuudessa tehdasalueen historiaa on käsitelty Metsä-Serla Oy:n Äänekosken tehtaiden 100-vuotishistoriikissa *Äänekosken tehtaot 100 vuotta 1896–1996* sekä Suolahden ja Äänekosken kaupunkien paikallishistoriateoksessa *Äänekosken-Suolahden historia*. Äänekosken rakennuskantaa on inventoitu 1980-luvun alussa. Kaupungin 1988 teettämässä tutkimuksessa taajamapienoismallin rakentamista varten on selvitetty Äänekosken taajamakuvan muutoksia ja rakentamista 1900-luvulla ja rakentumisen tilannetta erityisesti 1930-luvulla. Äänekosken kulttuuriympäristöohjelmaan 2006 on koottu alueen kulttuuriympäristöihin liittyvät maisema- ja rakennuskohteet yhtenäiseksi esitykseksi. Arkkitehtitoimisto Anna-Liisa Nisu on analysoinut kosken historiaa sekä sen ympäristön

rakennuskantaa ja maisemarakennetta taustaselvityksessään kaupungin korttelin nro 308 ideasuunnitelmaa varten 2017. Insinööritoimisto Ohvo on laatinut kuntoarvion Äänekoski Oy:n pääkonttorirakennuksesta vuonna 2018. Käytetyt lähteet käyvät ilmi lähdeluettelosta. Tekstissä on käytetty alaviitteitä.

Raportin ensimmäisessä luvussa esitellään selvityksen kohde pääpiirteissään, tehtävän rajausta sekä rakennuksen perustiedot taulukkomuodossa. Toinen luku käsittelee Äänekoski Oy:n tehdasalueen rakentumista ja pääkonttorin rakentamisvaihetta. Kolmas luku keskittyy kohderakennuksen suunnittelijaan ja alkuperäiseen suunnitelmaan. Myöhemmät muutokset käsitellään luvussa neljä. Rakennuksessa suoritettujen katselmusten muistiinpanot on kirjattu raporttiin tilakohtaisesti rakennuksen nykytilaa koskevassa viidennessä luvussa. Luku käsittää huonekortit rakennuksen keskeisistä ja toistuvista tiloista, minkä lisäksi tiettyjä rakennusosia on käsitelty kokonaisuuksina. Rakennus ja piha-alueet on dokumentoitu valokuvaamalla, ja valokuvien ottopaikat on merkitty pohjakaavioihin. Kuudes luku on yhteenveto johtopäätöksineen.

Selvityksen tekemisessä ja lähtöaineiston kokoamisessa ovat auttaneet vs. museonjohtaja Marjo Ahola ja vs. museoamanuenssi Tapani Pentikäinen Äänekosken kaupungin museoilta sekä rakennuttajajohtaja Juhani Pirttimaa Metsä Groupista, mistä kiitos heille. Kiitämme lisäksi rakennuksen viimeisimmästä muutostyöstä vastaavan arkkitehtitoimisto Arkkitehtipalvelu Oy:n Pirkko Hildéniä ja Maire Liukkoa, joiden rakennuksen ulkopuolelta hiljattain ottama valokuva-aineisto auttoi selvittämään rakennuksen ulkopuolen ominaisuuksia huolimatta siitä, että rakennus inventointihetkellä oli rakennustelineiden ja sääsuojan peitossa.

1.3 Perustiedot

ÄÄNEKOSKI OY:N PÄÄKONTTORI

Rakennettu: 1922–1923

Rakennuttaja: Äänekoski Oy

Arkkitehti: Birger Federley

Osoite: Kuhnamentie 2

Kiinteistötunnus: 992-1-1012-7

Kaupunginosa: Piilolanniemi

Kortteli: 1012

Tontti: 7

Pysyvä rakennusnumero: 21 466

VTJ-PRT: 103783250S

LAAJUUSTIETOJA

Laajuudet ovat 10.12.2019 annetun rakennuslupapäätöksen mukaiset (lupatunnus 19-0304-R).

Kerrosala: 1 452 m²

Kokonaisala: 1 452 m²

Tilavuus: 5 080 m³

Kerroksia: 3 maanpäällistä kerrosta, kellari ja ullakko

OMISTUS

1922–1941 Äänekoski Oy

1941–1953 Wärtsilä-Selluloosa Oy

1953– Metsäliitto Osuuskunta

v:een 1957 toiminimenä Äänekoski Oy

v:sta 2012 markkinointinimenä Metsä Group

2018– Äänekosken kaupunki

MUUTOKSET

Rakennuksen luonnossuunnitelmat (toimistokäyttö) 2004–2005, Arkkitehti- ja rakennesuunnittelu Tarvainen Oy.

Ullakkokerroksen laajennus, jossa uusbarokkinen päätyaihe sai väistyä lähes julkisivun pituisen yhtenäisen ikkunarivistön tieltä puiston puoleisella julkisivulla.

ASEMAKAAVAHISTORIA

Kohde kuuluu voimassa olevassa asemakaavassa 992 1/13 (vahvistettu 28.11.1986) toimistorakennusten korttelialueeseen, jolla ympäristö kaavamerkinnän mukaisesti tulee säilyttää, ja jolle tehtävän mahdollisen lisärakentamisen tulee sopeutua ympäristön historiallisiin rakennuksiin.

Äänekosken 1. asemakaava 1936

Arkkitehti Birger Brunila. Vahvistettu 29.5.1936.

Äänekosken asemakaava 1951

Arkkitehti Dag Englund. Vahvistettu 3.10.1951.

Asemakaavan muutos 1958

Arkkitehti Dag Englund. Korttelit no. 11, 12, ja TK21 1. kauppalanosassa sekä korttelit no. 31, 32, 33 ja 34 2. kauppalanosassa. Päivätty 17.9.1958.

Asemakaava 1971

Arkkitehti Risto Kaarlehto. Vahvistettu 12.8.1971.

Voimassa oleva asemakaava 992 1/13

Teknisen viraston kaavoitus- ja mittausosasto, kaupungingeodeetti DI Veikko Lång. Vahvistettu 28.11.1986.

RAKENUSSUOJELU

Pääkonttori ja paloasema on suojeltu asemakaavalla. Se sijaitsee asemakaavassa korttelialueella, jolla ympäristö kaavamerkinnän mukaisesti tulee säilyttää, ja jolle tehtävän mahdollisen lisärakentamisen tulee sopeutua ympäristön historiallisiin rakennuksiin. Kaavamerkintä edellyttää, että rakennuslautakunnan on ennen rakennuslupaa koskevan hakemuksen ratkaisemista varattava museovirastolle tilaisuus lausunnon antamiseen. Alue kuuluu maakunnallisesti merkittäväksi määriteltyyn Klubinmäen ja Äänekosken vanhan tehdasalueen rakennettuun kulttuuriympäristöön¹.



↑ Pääkonttori ajantasa-ase­makaavassa. Kaavaote Äänekosken karttapalvelu.

1 Keski-Suomen museon modernin rakennusperinnön inventointi 2012–2014.

2. Äänekosken teollisuuslaitos

2.1 Äänekoski Oy perustetaan

Sisä-Suomen järviolueiden sahateollisuuden suuri rakentamiskausi alkoi 1870-luvulla, ja Jyväskylän ympäristön puunjalostusteollisuus kehittyi 1880- ja 1890-luvuilla nopeasti. Huomattavia yrityksiä olivat Jämsänkosken sulfittiselluloosa- ja paperitehtaat, jyvaskyläläisen kauppiaan Joh. Parviaisen tehtaat, Säynätsalossa ja G. A. Serlachius Oy:n Mäntän paperitehdas.

Ratkaisevaa Äänekosken kannalta oli Haapamäen ja Jyväskylän välisen rataosuuden valmistuminen 1897 ja radan jatkaminen edelleen Suolahteen Keiteleen etelärannalle 1898, josta valtiopäivät olivat päättäneet keväällä 1894. Tietoisena tästä päätöksestä Äänekoski Oy:n perustivat 1896 kauppaneuvos L. J. Hammarén, tämän poika, prokuristi Edvin Hammarén ja sisarenpoika, insinööri J. E. Hammarén, joka oli Suomen ensimmäisiä koulutettuja hiomo- ja paperiteollisuusmiehiä. Yhtiön nimeksi tuli alkuperäisessä muodossaan Äänekoski Aktiebolag, Äänekosken Osakeyhtiö. Kauppaneuvos Hammarénin taustalla oli pitkä ura kauppiana Tampereella sekä myöhemmin puuhioketehtaan ja paperitehtaan osaomistajana ja johtajana Kyröskoskella.

Päätöksen uuden tehtaan sijoituspaikasta teki ilmeisesti J. E. Hammarén (s. 1862), joka oli toiminut Kyröskosken tehtaiden teknillisenä johtajana ja isännöitsijänä 1880-luvun lopulta lähtien. Äänekosken sijainti kahden uittokelpoisen vesistöreitien yhtymäkohdassa, alueen runsaat metsävarat ja kosken lähes kahdeksanmetrinen putoamiskorkeus puhuivat sijainnin puolesta. Osansa tehtaan perustamisessa oli myös paikallisella valtio-

mies Kalle Piilosella, joka tuki hanketta myymällä yhtiölle tonttialueita ja vesivoimaa, ja josta myöhemmin tuli J. E. Hammarénin appi.

Keisarillinen Suomen senaatti vahvisti 24.4.1896 Äänekoski Oy:n yhtiöjärjestyksen, jonka mukaan yhtiön tarkoituksena oli ”Laukkaan pitäjässä Waasan lääniä sijaitsevien Äänekoski ja Mämminkoski nimisten vesiputousten luona harjoittaa tehdasliikettä, valmistaakseen koneellisesti ja kemiallisesti puumassa, pahvia ja kartonkia”.² Myöhemmin tehdastoiminta laajeni mm. sulfittiselluloosatehtaalla, spriitehtaalla ja kemiantehtaalla.

Äänekosken taajaman, kauppalan ja myöhemmin kaupungin rakentuminen liittyy tiiviisti tehtaan historiaan. Tehtaan merkityksestä paikkakunnan kehitykselle kertoo väkimäärän kasvu vuoden 1890 noin 700 hengestä vuoden 1910 runsaaseen kahteen tuhanteen henkeen. Yhtiö oli paikkakunnalla merkittävä rakentaja, joka rautatien ja tehdaslaitosten lisäksi rakensi yhtenäiset työväenasuinalueet ensin tehtaan itäpuolelle Hiskimäelle ja 1920-luvulla sen länsipuolelle Pukkimäelle. Johtajia ja virkailijoita varten rakennettiin pienempiä asuinalueita mm. Piilolanniemeen ja Sarvelaan. 1940-luvulta alkaen yhtiö ryhtyi tukemaan omakotirakentamista: suunniteltiin Markkamäen omakotialue, josta yhtiön työntekijät saivat lunastaa tontin nimelliseen yhden markan hintaan. Yhtiö antoi lisäksi rahallista apua rakentamiseen.³

² Auer ja Soininen 1996, 15–20.

³ Mustonen 1988, 15–16.



- 1 Pääkonttori
- 2 Hammarénin talo
- 3 Tehdasalue
- 4 Rautatieasema
- 5 Tehtaan paloasema

↑ Tehdasalue 1930-luvulla. Pääkonttori muotopuutahoineen on kuvassa keskellä, vasemmalla Klubinmäki ja oikealla tehtaat. Rautatieasema on kosken itäpuolella. Kuva Metsä Group, Äänekosken tehdasmuseo.

2.2 Tehdasalue rakentuu

Tehdas rakennettiin Äänekosken länsipenkalle paikalle, jossa Ala-Keitele laskee Äänejärven kautta Kuhnammoon. Yksityisen kapearaiteisen ratayhteyden liikennöinti Äänekosken ja Suolahden aseman välillä alkoi 1900.⁴ Vesivoimalaitoksen ja tehtaan rakennustyöt aloitettiin vuoden 1897 alussa. Tehdasalueen pohjoispuolelle nykyiselle Klubinmäelle rakennettiin Edvin Hammarénin käyttöön huvilamainen tehtaan isännöitsijän asunto, joka myöhemmin toimi tehtaiden klubina ja toimistotiloina. Rakennus valmistui noin vuonna 1900, joidenkin lähteiden mukaan jo 1890-luvulla.⁵ Äänekosken taidemuseo aloitti rakennuksessa toimintansa 2005. Kosken ylittävän sillan itäpuolella sijaitsivat 1900-luvun ensimmäisinä vuosina rakennettu Äänekosken asema ja postikonttori, jotka on myöhemmin purettu.

Toiminnan alkuvuosina tärkeimpiä tehdasrakennuksia olivat hiomo ja kartonkitehdas (1898), Äänejärven saha (1902) ja paperitehdas (1906).⁶ Ensimmäisinä vuosikymmeninä tehdas laajeni maltillisesti. 1910-luvun lopun vaikeiden sotavuosien jälkeen tehtaan talous lähti uuteen nousuun, mikä tarkoitti sekä uusien koneiden hankkimista että rakennustöitä. Vuoden 1920 huippusuhdanteen aikana ryhdyttiin rakentamaan asuntoja tehtaan työväestöä varten. Pääkonttorin rakentaminen sijoittuu tähän 1920-luvun kehitysvaiheeseen. Samaan aikaan pääkonttorin kanssa rakennettiin sen viereen punatiilinen paloasema. Vuosikymmenen aikana tehdasosastoja uudistettiin ja sähköistettiin. Uusi höyryvoimalaitos 78-metrisine piippuineen valmistui 1925, jolloin tehdas juhlimintansa 25-vuotista taivalta, ja uusi saha Kuhnamon rannalle valmistui 1929.⁷

1930-luvun hankkeita oli kosken päälle rakennettava uusi vesivoimalaitos (1934), jonka tuottama voima mahdollisti liikelaitosten huomattavan laajentamisen.



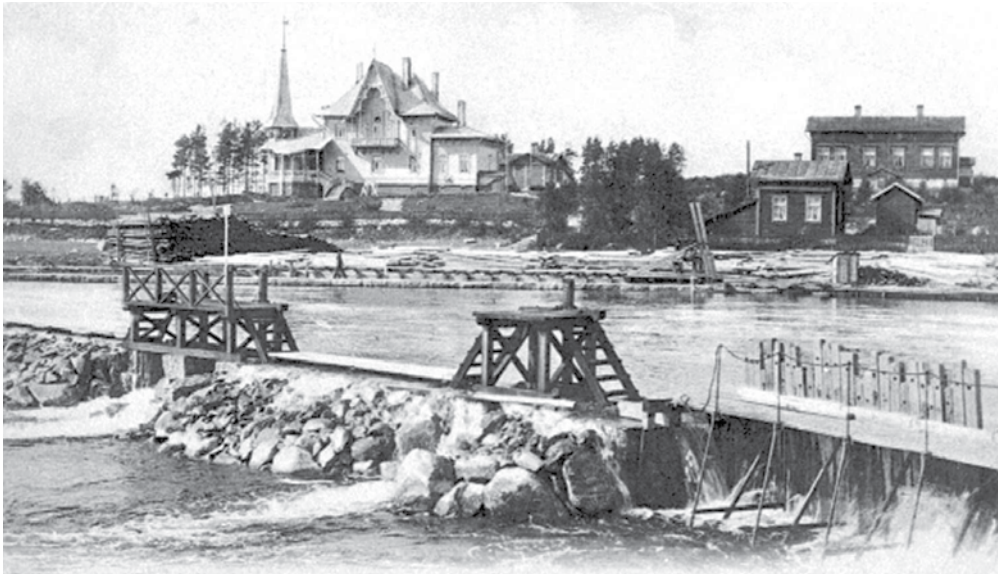
↑ Äänekosken kartta vuodelta 1903 on ote Keiteleen eteläosan kartasta, jonka on piirtänyt K. F. Lindmanin staabikapteeni Liljebergin 1897–1903 toimittamien vesimittausten mukaan. Paperitehdas on merkitty kuvaan punaisella katkoviivalla. Kartta Kansalliskirjasto.

4 Auer ja Soininen 1996, 26–31.

5 Nisu 2017, 19.

6 Mustonen 1988, 16.

7 Auer ja Soininen 1996, 61–63.



← Äänekosken tehtaan isännöitsijän asuinrakennus kosken läntisellä rannalla 1900-luvun alun postikorttikuvassa. Rakennus on nykyään taidemuseokäytössä. Kuva Metsä Group, Äänekosken tehdasmuseo.

Alkoi tehdasalueen laajentuminen kosken itäpuolelle. Sahan, puuhiomon, kartonkitehtaan ja sanomalehtipaperitehtaan rinnalle alettiin valmistella sulfiittiselluloosatehtaan perustamista, joka valmistui 1937.

Toisen maailmansodan syttyminen tyrehytti vientimarkkinat, minkä siivittämänä yhtiö myytiin Wärtsilä-yhtymälle 1941. Selluloosatehtaan aiheuttama tarve kuljetuskapasiteetin kasvulle edellytti vahvempaa ratayhteyttä. Sotien viivästyttämä Äänekosken-Haapajärven rata avattiin tavaraliikenteelle 1942 ja matkustajaliikenteelle seuraavana vuonna. Äänekosken uusi, hirsirakenteinen asemarakennus valmistui 1943. Osa vanhasta raiteesta jäi tehtaan sisäiseen käyttöön vuoteen 1966 saakka. 1940-luvulla sotavuosisista huolimatta rakennettiin sulfiittiselluloosatehtaan jatkeeksi spritehdas (1942) ja kemiantehdas (1944).⁸ Vientitoiminnan alkaessa sodan päätyttyä alkoi varastorakennusten rakentaminen. Vuosikymmenen lopulla 1923 valmistunutta paloasemaa uudistettiin ja laajennettiin terveyshuollon käyttöön sekä rakennettiin uusi korjaspaja kasvaneen tehtaan tarpeisiin.⁹

1950-luku tarkoitti Äänekosken tehtaille jälleen uutta omistajaa. Wärtsilä luopui omistuksestaan, joka siirtyi Metsäliiton Selluloosa Oy:lle 1953. Wärtsilän aikana aloitettu uuden höyrykattila- ja -voimalaitoksen rakennustyö koskiuoman itäpuolelle valmistui 1954.¹⁰ Tehtaan uudistustyöt jatkuivat laajenuksin ja laitteiston peruskorjauksin. Uudistusten keskiössä oli selluloosatehdas ja kemiantehdas. Vuosikymmenen lopulla tehtiin päätös kokonaan uuden laitoksen, sulfaattiselluloosatehtaan rakentamisesta, mikä tarkoitti

tehdastuotannon voimakasta kasvua ja tehdasalueen laajenemista etelään. Uusi tehdas valmistui 1961.¹¹ 1960-luvun puolivälissä valmistui uusi kartonkitehdas.

1970-luvulla investoinnit kohdistuivat toiminnan parantamiseen, ja huomio siirtyi tuotannon kasvatamisesta ympäristöasioihin ja tuotteiden laadun parantamiseen. Kokonaan uusi tuotantolaitos oli 1974 käynnistetty hiivatehdas.¹² 1980-luvun korkeasuhdanteessa sulfiitti- ja sulfaattitehtaat todettiin vanhanakaisiksi, minkä johdosta sulfiittitehdas lakkautettiin ja tuotanto keskitettiin sulfaattitehtaaseen, joka sek in pysäytettiin 1985. Tuotanto jatkui paperin ja kartongin osalta uuden paperitehtaan rakentamisen ja kartonkitehtaan uudistamisen myötä. Myös kemiantehdaalla toiminta ja kehittäminen jatkui. 1986 Äänekosken tehtaista tuli osa uutta Metsä-Serla Oy:tä, jonka pääosakas Metsäliitto Osuuskunta oli. 1990-luvun alussa muodostettiin Metsäliitto-Yhtymä, jonka muita osakaita oli mm. Äänekosken selluloosatehtaiden sulkeamisen jälkeen niiden eteläpuolelle uuden sellutehtaan perustanut Metsä-Botnia Ab. Äänekosken paperi- ja kartonkitehtaista tuli osa Metsä-Serla Paperi ja Kartonki Oy:tä ja kemiallisesta tehtaasta Metsä-Serla Chemicals Oy.

Metsä-Serlan nimeksi tuli 2001 M-real Oyj ja 2012 Metsä Board, joka on osa Metsä Groupia. Metsä Boardilla on Äänekosken kartonkitehtaan lisäksi seitsemän tuotantolaitosta Suomessa sekä yksi kartonki- ja sellutehdas Ruotsissa. Äänekosken tehdasalue on edelleen alkuperäisessä käytössään, ja suuri osa sen historiallisesta rakennuskannasta on säilynyt.

8 Auer ja Soininen 1996, 98–101.

9 Auer ja Soininen 1996, 114–115.

10 Auer ja Soininen 1996, 134.

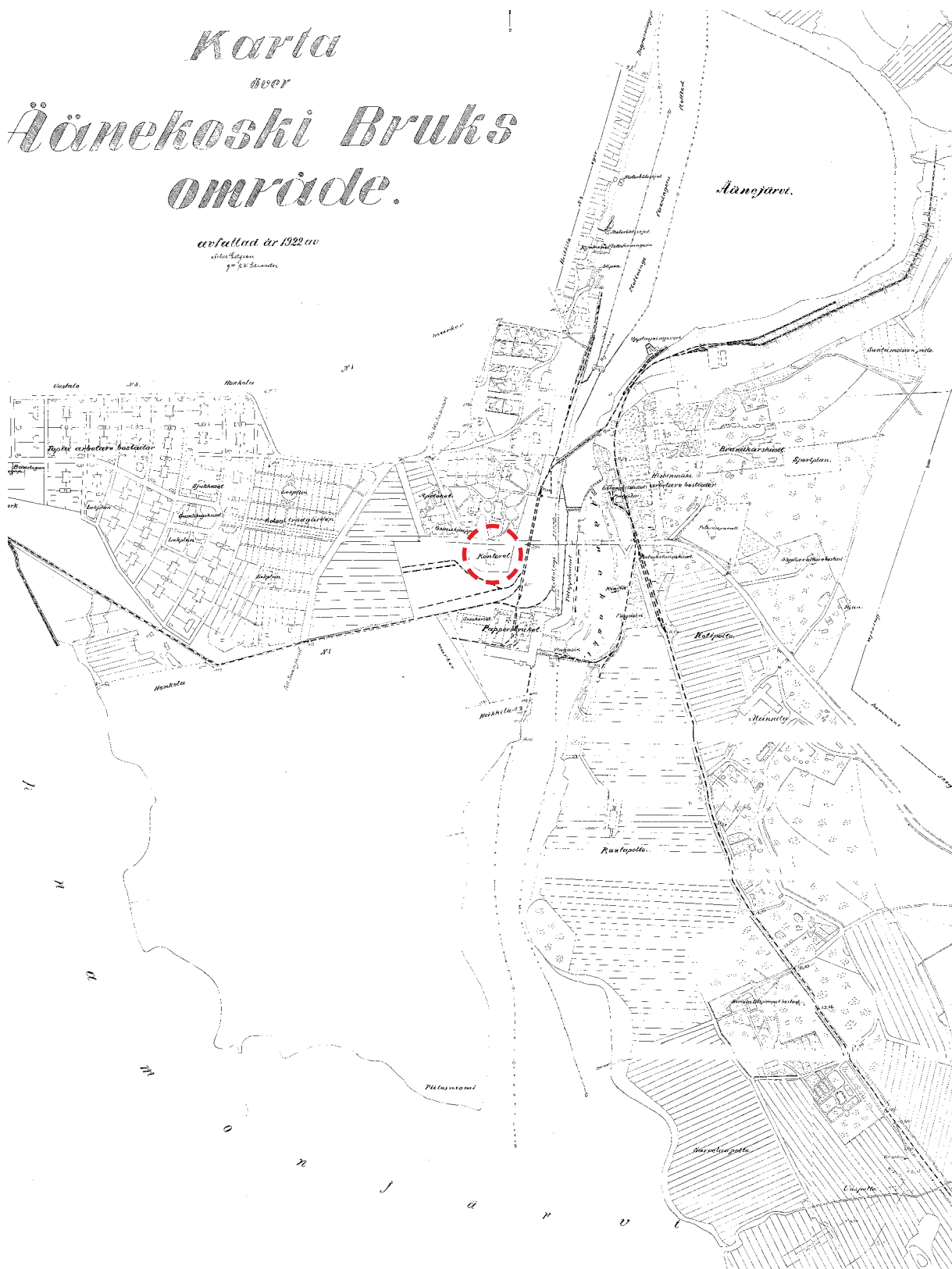
11 Auer ja Soininen 1996, 146–154.

12 Auer ja Soininen 1996, 205–208.

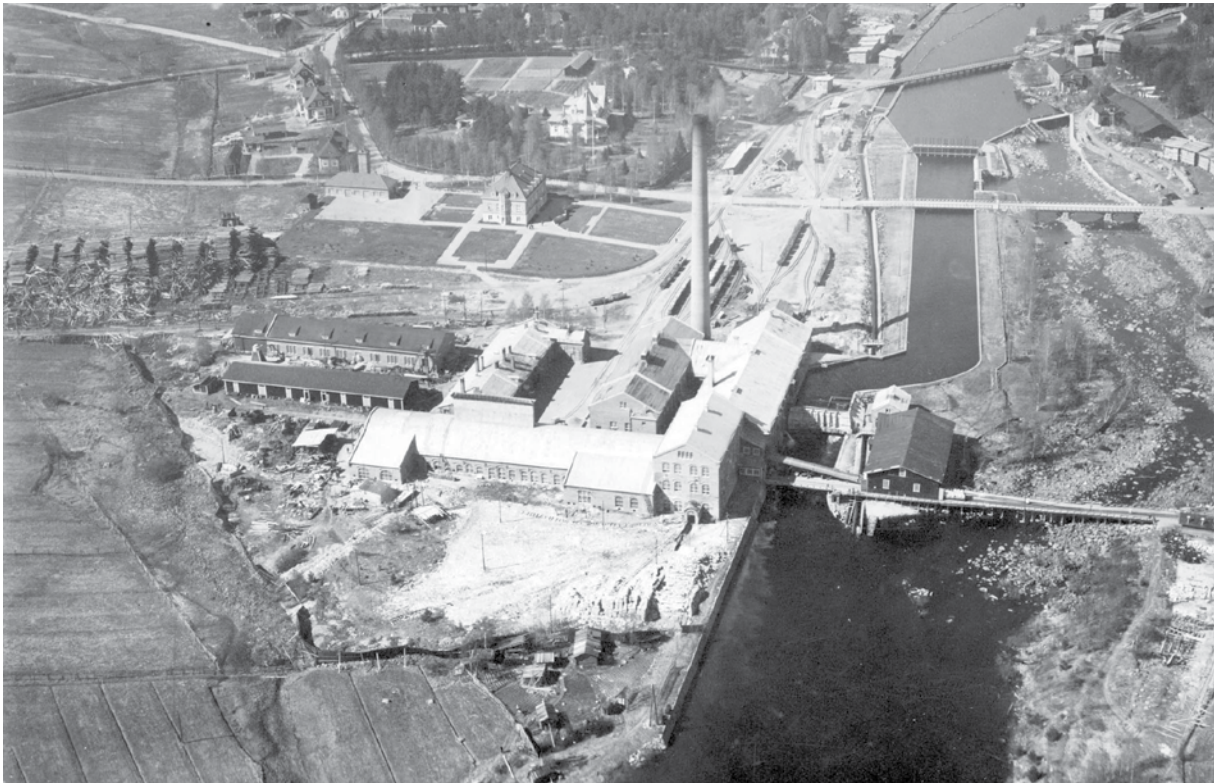
Karta över Äänekoski Bruks område.

avfärdad år 1922 av

Artur Edgren
och
E. W. Schroeder



↑ Äänekosken tehdasalueen kartta Artur Edgrenin ja E. W. Schroederin laatimana pääkonttorin rakentamivuonna 1922. Rakennus on merkitty kuvaan punaisella katkoviivalla. Karttakopio Metsä Group, Äänekosken tehdasmuseo.



↑↑ Tehdasalue varhaisessa muodossaan 1928. Pääkonttori sijaitsee tehtaan luoteispuolella. Kuvaaja Lagus. Kuva Metsä Group, Äänekosken tehdasmuseo.

↑ Tehdasalue n. 1940-luvun taitteessa. Tehdas on laajentunut kosken itäpuolelle, johon on rakennettu sulfittiselluloosatehdas (kuvassa vasemmalla). Kuva Metsä Group, Äänekosken tehdasmuseo.

2.3 Pääkonttorin rakentaminen

Pääkonttorin rakentaminen sijoittuu Äänekosken tehtaan 1920-luvun kehitysvaiheeseen, jolloin tehdasta uudistettiin ja pääkonttorin lisäksi rakennettiin asuntoja tehtaan työväelle. Kauppaneuvos L. J. Hammarénin kuolema 1906 tarkoitti Äänekoski Oy:n ja Kyröskosken tehtaiden aiemmin yhteisen pääkonttorin Tampereella jakautumista, ja yhtiöiden pääkonttorit siirrettiin 1907 Äänekoskelle ja Kyröskoskelle.¹³ Ennen varsinaisen pääkonttorin rakentamista toimi tehtaan konttorina sen perustamisen aikoihin rakennettu punatiilinen, matala tehdasrakennus, jossa sijaitsi myös porttivahdin tilat. Uuden pääkonttorin rakennustyöt Äänekoskella aloitettiin toukokuussa 1922 arkkitehti Birger Federleyn piirustusten mukaan, ja rakennus otettiin käyttöön huhtikuussa 1923.¹⁴

¹³ Auer ja Soininen 1996, 40–42.

¹⁴ Auer ja Soininen 1996, 62.

Pääkonttorin rakennusaikana nykyistä Äänekoskentietä ei vielä ollut, ja keskustaan saavuttiin Suolahden suunnasta pääkonttorin kohdille rakennetun sillan yli pitkin nykyistä Kuhnamentietä. Uuden pääkonttorin sijainti tehtaiden isännöitsijän asuinrakennuksen ja tehtaan välissä, kosken toisella puolen ollutta rautatieasemaa vastapäätä, oli tehdasyhdyskunnan taajamarakenteessa keskeinen. Kuhnamentien pohjoispuolella sijaitsivat isännöitsijän talo, puutarha sekä osuusliikkeen ja apteekin vanhat rakennukset muodostivat yhdessä pääkonttorin kanssa puustomaisen ympäristön tehtaiden viereen. Samaan aikaan pääkonttorin kanssa rakennettiin tehtaan palokunnan käyttöön punatiilinen paloasema, joka sijaitsee Kuhnamentiellä pääkonttorin länsipuolella.



↑ Pääkonttori rakenteilla vuonna 1922. Kuva Metsä Group, Äänekosken tehdasmuseo.



↑ Pääkonttori valmistumisvaiheessa 1922–1923. Taustalla on samaan aikaan rakennettu paloasema. Kuva Metsä Group, Äänekosken tehdasmuseo.

3. Pääkonttori

3.1 Arkkitehti Birger Federley

Arkkitehti Birger Federley (17.2.1874–29.3.1935) oli helsinkiläissyntyinen arkkitehti, joka kirjoitti ylioppilaaksi vuonna 1892 Nya svenska läroverketista ja valmistui arkkitehdiksi Suomen Polyteknillisestä opistosta 1896.¹⁵ Hän toimi Tampereen kaupunginarkkitehtina 1903–1913¹⁶ ja teki pitkän uran Tampereen teknillisen opiston rakennusopin yliopettajana 1913–1933¹⁷. Federley oli tunnettu arkkitehti ja merkittävä kunnallispoliitikko. Hän oli pitkäaikainen jäsen rahatoimikunnassa, kaupunginvaltuustossa ja kirkkohallintokunnassa sekä toimi asiantuntijana eri komiteoissa ja Tampereen edustajana useilla kaupunkipäivillä.¹⁸

Federleyn suunnittelutyöt ovat 1900-luvun alussa jugendia, ja hänet tunnetaan erityisesti useiden asuin- ja liikekerrostalojen suunnittelijana Tampereen keskusta-alueella. Ennen oman ateljeensa perustamista Tampereelle 1898 Federley oli työsken-

nellyt lyhyen aikaa Lars Sonckin toimistossa Helsingissä. Federleyn tyyli muuttui 1910-luvun puolivälissä klassistiseen suuntaan, jossa on erityisesti barokin piirteitä. Varhaisia esimerkkejä ovat Nygårdin kartano (1914) ja Lokomon johtajan asunto (1916). Äänekoski Oy:n pääkonttori sijoittuu tähän vaiheeseen.

Lukuisista Federleyn suunnittelemissa asuin- ja liikerakennuksissa tässä asiayhteydessä kiinnostavimpia ovat 1920-luvun taitteessa ja 1920-luvulla suunnittelemansa hallintorakennukset. Näitä ovat muun muassa Koukkuniemen kunnalliskodin hallintorakennus (1925) ja Lapinniemen puuvillatehtaan konttori (1924) Tampereella sekä Pohjoismaiden Yhdyspankin rakennus Nokiolla (1924). Rakennuksia yhdistäviä piirteitä ovat symmetria, korkea aumakattomuoto, voimakas materiaalintuntu ja punatiilen käyttö. Varhaisempi työ on Nokian paperitehtaan jugend-tyylinen konttorirakennus (1908). Erityisesti Äänekoski Oy:n pääkonttorissa on piirteitä kartanoarkkitehtuurista. Hänen Kyröskosken tehtaalle samoihin aikoihin suunnittelemansa pääkonttorirakennus on tyyliältään pelkistetympi ja luonteeltaan selkeämmin hallintorakennus.

15 Helsingin yliopiston Ylioppilasmatrikkeli 1853–1899 -verkkotietokanta. [haettu 26.6.2020]

16 Uppslagsverket Finland -verkkotietokanta. [haettu 26.6.2020]

17 Helsingin yliopiston Ylioppilasmatrikkeli 1853–1899.

18 Miettunen 2001 [haettu 15.7.2020]



→ Birger Federley noin 1925–1935. Kuva Tampereen museot.

← Kymmenenmiehentalo Tampereella valmistui 1907. Kuva on noin vuodelta 1910. Isak Julinin kustannusliike ja kirjakauppa. Museovirasto, historian kuvakokoelma.

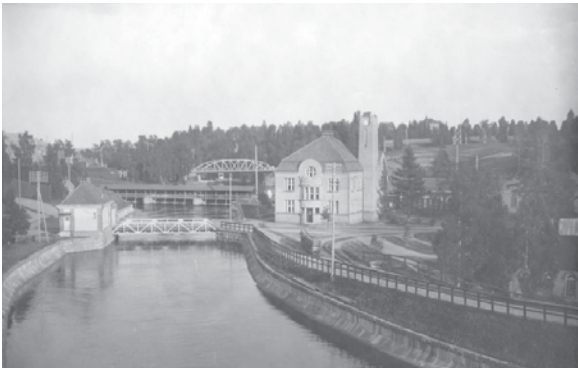




↑ Nygårdin kartanossa (myöhemmin Palho-
niemen koulukoti) on barokkipiirteitä. Ra-
kennus valmistui 1914. Tampereen museot.



↑ Lokomon johtajan talo valmistui Tampe-
reelle 1916. Tampereen museot.



↑ 1908 valmistunut Nokian paperitehtaan
konttorirakennus on kuvattu vuonna 1927.
Kuvaaja Paul F. Lehtioksa. Tampereen mu-
seot.



↑ Pohjoismaiden Yhdyspankin rakennus No-
kialla valmistui 1924. Kuvaaja mahdollisesti
Paul F. Lehtioksa noin 1920–1930. Tampe-
reen museot.



↑ Lapinniemen puuvillatehtaan konttorira-
kennus valmistui hieman Äänekosken pää-
konttorin jälkeen ja on tyylliltään hyvin sa-
man kaltainen. Kuvaaja Mauno Mannelin
noin 1930–1939. Tampereen museot.



↑ Koukkuniemen kunnalliskodin hallintora-
kennus kuvattuna valmistumisvuonnaan
1925. Kuva Tampereen museot.

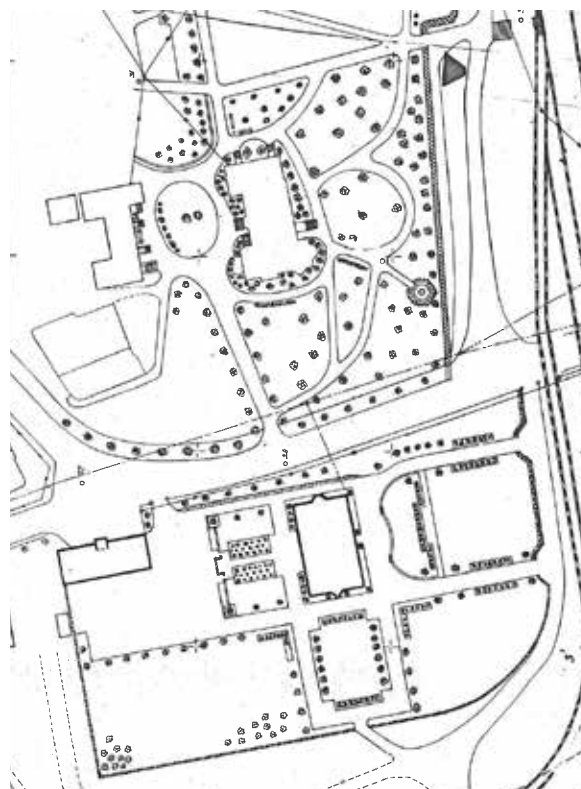
3.2 Barokkipiirteitä 1900-luvun alun arkkitehtuurissa

1920-luvun klassistisen vaiheen alussa jugend oli jätetty taakse, ja arkkitehtuuriin otettiin lainoja erityisesti barokista. Ilmiötä on tutkittu vielä vähän. Julkisissa ja hallintorakennuksissa saatettiin käyttää plastisesti muotoiltuja päätyaiheita ja pääovi kehystää näyttävästi. Jugendin mielikuvituksellisesta uusien aiheiden keksimisestä ja epäsymmetrian suosimisesta palattiin klassistisiin aiheisiin ja symmetrisiin jäsentelyihin. Muotopuutarha barokille tyyppillisesti runsaasti kaartelevine pengerryksineen ja muureineen oli suosiossa. Arkkitehtuurissa on tunnistettavia viitteitä erityisesti 1600-luvun kartanoarkkitehtuuriin.

Federleyn tuotannossa Äänekoski Oy:n pääkonttori edustaa barokkiklassisimia kaikista töistä kenties voimakkaimmin. Rakennuksen väljä sijainti puutarhan ympäröimänä ja viereinen huvilamainen tehtaan johtajan asuintalo pihapiireineen ovat olleet otollinen ympäristö arkkitehdin esittää lennokkaitakin ideoita. Federleyn tausta jugendin soveltajana ja useiden huviloiden suunnittelijana on oletettavasti vaikuttanut pääkonttorin arkkitehtuuriin.

Alun perin molemmille pitkille julkisivuille suunniteltu koristeellinen barokkipääty toteutettiin länsijulkisivun puolella. Itäjulkisivulla pääsisäänkäyntiöven molemmin puolin sijoitettiin klassistiset, ulkonevat pilasterit ja oven yläpuolelle plastisesti muotoiltu, kookas koristeaihe, joka yhdistyessään yläpuolella olevaan ikkunakehykseen teki ovesta visuaalisesti kahden kerroksen korkuisen. Sisäänkäyntipiha pengerrettiin puutarhaa ylemmäksi symmetrisellä, kahteen suuntaan kaarevalla muurilla. Aksiaalisesti sommiteltu puutarha ja symmetrinen rakennus muodostivat eräänlaisen vastakohdan tehtaanjohtajan asunnon ja pihapiirin vapaamuotoisuudelle kadun toisella puolen.

Tässä selvityksessä vertailukohtia pääkonttorin arkkitehtuurille on etsitty sekä aikalaisesta että varhaisemman arkkitehtuurin piiristä.



↑ Äänekoski Oy:n pääkonttori ja tehtaanjohtajan asunto puutarhoineen nykyisen Kuhnantonttien molemmin puolin vuoden 1947 piirustuksessa. Tehtaanjohtajan asunto on tien pohjoispuolella ja pääkonttori sen eteläpuolella. Kuva Metsä Group, Äänekosken tehdasmuseo.

SUOMALAISTA KARTANOBAROKKIA



↑ Louhisaaren kartanolinna (1653–1655) kuvattuna 1962. Kuva Museovirasto, rakennushistorian kuvakokoelma.



↑ Lepaan puutarhaopiston päärakennus on entinen kartano (runko varmistamattoman perimätiedon mukaan 1600-luvulta ja ulkoasu 1800-luvun alkupuoliskolta). Kuva Pietinen 1937. Museovirasto, historian kuvakokoelma.



↑ Sarvilahden kartano (Achatius Groneberg 1672–1683) ilmavoimien ottamassa kuvassa 1933. Kuva Museovirasto, historian kuvakokoelma.

ÄÄNEKOSKI OY:N PÄÄKONTTORIN AIKALAISIA



↑↑ Hämeenlinnan rautatieasema (Thure Hellström 1921) kuvattuna 1958. Kuva Matti Poutvaara. Museovirasto, rakennushistorian kuvakokoelma.

↑ Hahkialan kartano (Karl Lindahl 1915–17) kuvattuna 1961. Kuva Auvo Hirsjärvi. Museovirasto, historian kuvakokoelma.

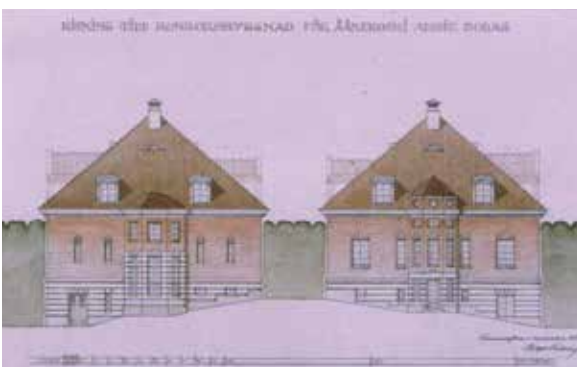
3.3 Suunnitteluratkaisu

Rakennuksesta olemassa oleva piirustusaineisto on osin hajanaista. Täydellisin Birger Federleyn allekirjoittama sarja pääpiirustuksista on vuodelta 1918, lähes neljä vuotta ennen rakentamisen aloittamista. Lisäksi on olemassa aikaisemman suunnitteluvaiheen väritetty pääpiirustussarja sekä pitkälti toteutusta vastaava, 1920 päivätty piirustussarja, joka on säilynyt osana 1960-luvun muutossuunnitelmien esitystä. Molemmissa sarjoissa on Federleyn allekirjoitus. Nämän kahden sarjan julkisivupiirustukset on esitetty tällä aukeamalla. Tarkemmin tässä luvussa esitetään maaliskuussa 1918 päivätty piirustus, jotka vastaavat toteutunutta rakennusta pääpiirteissään, ja joiden kautta on

parhaiten mahdollista arvioida alkuperäistä tilajakoa ja rakennuksen ulkoasua kokonaisuudessaan.

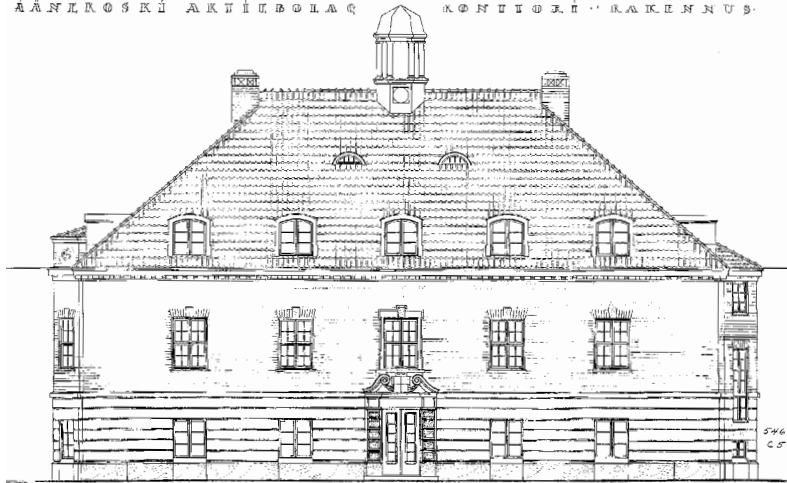
Tarkemmin esiteltävissä piirustuksissa barokki-aiheinen päätykoriste on molemmilla pitkillä julkisivuilla, mutta se toteutettiin valokuva-aineiston vahvistamana ainoastaan länsijulkisivulla. Päätyjen porrashuone-erkkerien kattojen muotokieli suoraviivastui toteutusvaiheessa ja eteläpäädyn porrashuoneen yläosan pienet ruutuikkunat jäivät pois.

Rakennuksen tekniset ominaisuudet on kuvattu työselityksessä, jonka Federley on kirjannut 2. joulukuuta 1920.



← Aikaiset luonnospiirustukset, joissa tontin rinnemuoto on säilytetty ja rakennuksen alin kerros on osittain maan alla. Piirustukset ovat todennäköisesti vuodelta 1918.

ÄÄNEKOSKI AKTIYBOLAÇ KONTTORI-RAKENNUS



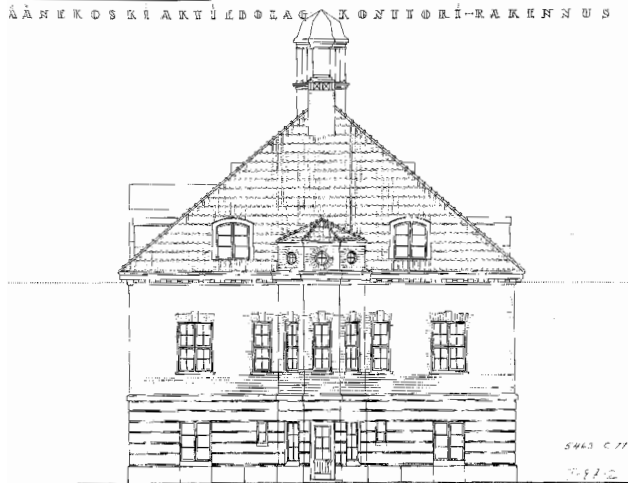
← Elokuussa 1920 päivättyjä julkisivupiirustuksia on käytetty pohjana vuoden 1962 muutostyön suunnittelussa. Ne vastaavat toteutusta kookasta harjatornia lukuun ottamatta.

Ylhäältä alas: Julkisivu itään, julkisivu pohjoiseen ja julkisivu etelään. Sarjasta puuttuu länsijulkisivun piirustus.

ÄÄNEKOSKI AKTIYBOLAÇ KONTTORI-RAKENNUS

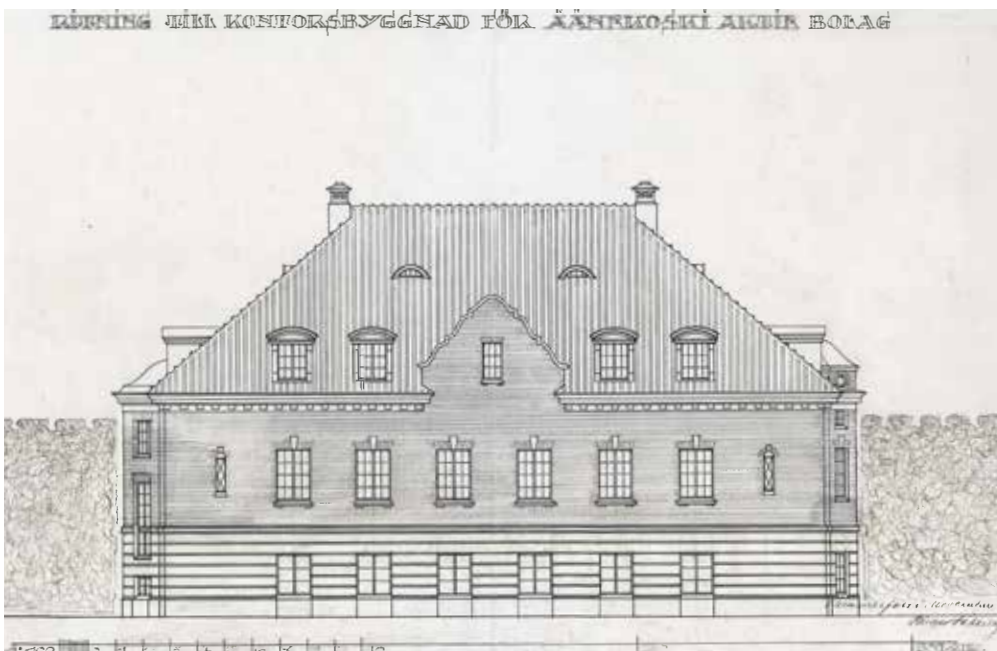
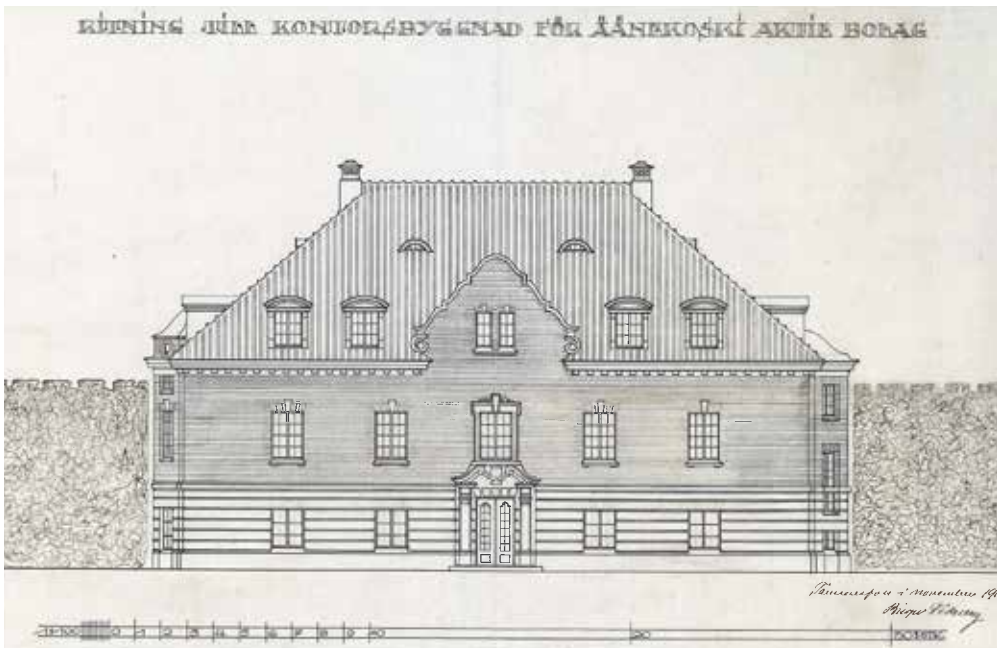


ÄÄNEKOSKI AKTIYBOLAÇ KONTTORI-RAKENNUS



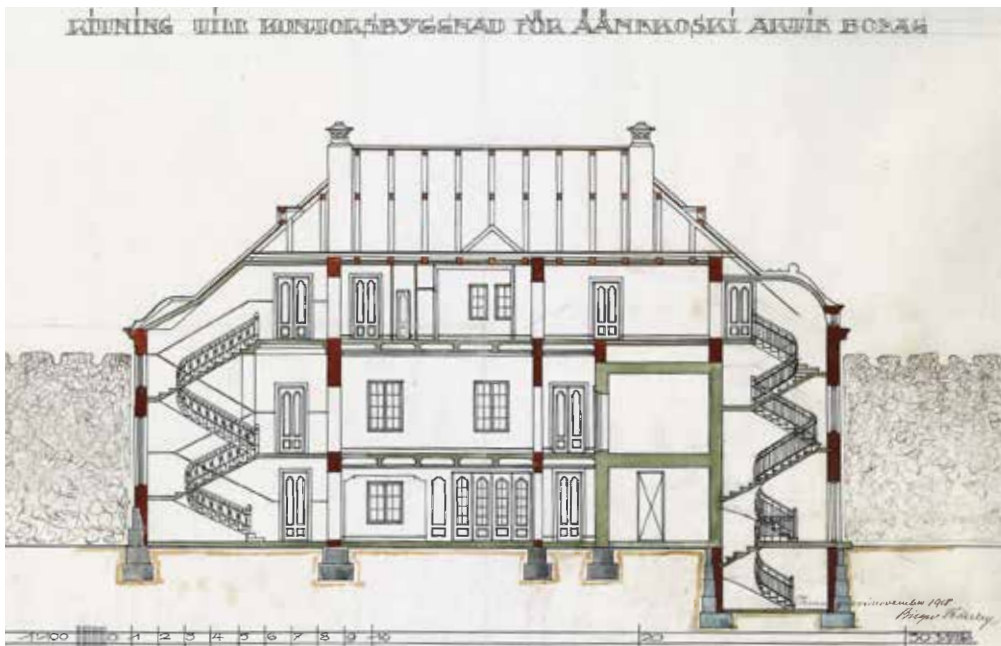
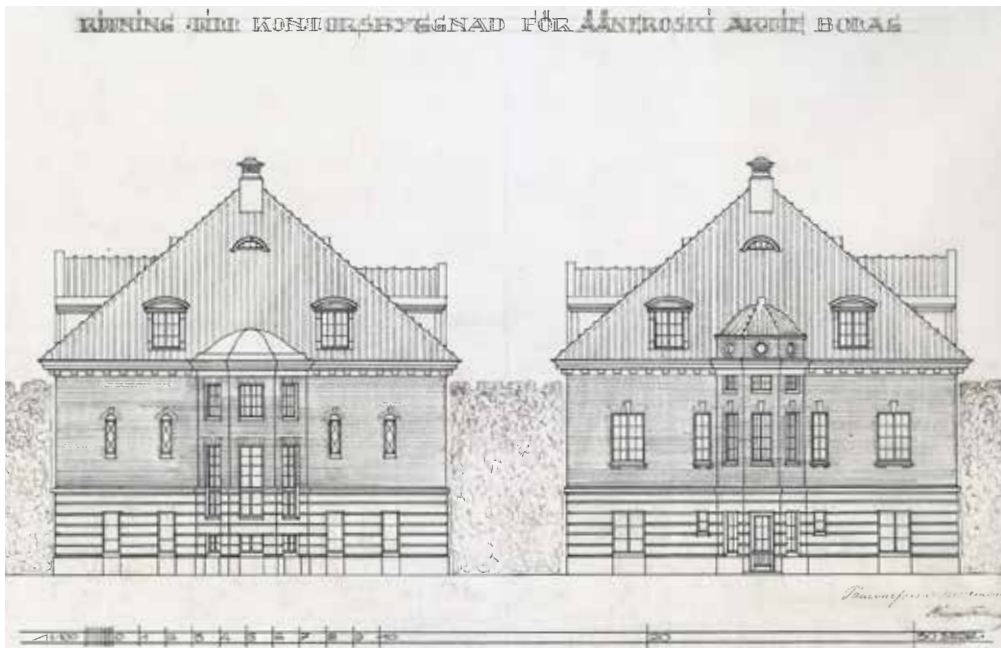
JULKISIVUT JA LEIKKAUS (1918)

! Aukeaman piirustukset Metsä Group, Äänekosken tehdasmuseo.



↑↑ Julkisivu itään. Barokkipäätaiheen sijaan ullakkokerroksen ikkunat toteutettiin viitenä erillisenä ikkunana.

↑ Julkisivu länteen toteutui pitkälti kuvan mukaisena. Piiput ja ikkunoiden ylä- ja alareunan muuraukset saivat toteutuksessa pelkistetymän muodon, samoin ullakkokerroksen ikkunat kehyksineen. Barokkipäädyn muoto muuttui hiukan ja sen ikkuna toteutettiin pyöreänä.



↑↑ Julkisivut pohjoiseen (vasemmalla) ja etelään. Porrashuoneiden erk-kerien kattomuoto yksinkertaistui toteutuneessa suunnitelmassa ja eteläpäädyn porrashuoneen pienet neliön muotoiset yläikkunat jäi-vät pois.

↑ Leikkauksessa vasemmalla on pääporras-huone. Kellari rakennettiin alun perin ai-noastaan rakennuksen eteläpäähän.

RAKENNE

Rakennus on betoni- ja tiilirakenteinen, ja siinä on puurakenteinen tiilikatto. Välipohjat ovat pääosin rautabetonia, jossa kantava laatta on betonivasojen alareunassa. Betonilaatan ja puulattian väli on täytetty oljilla tai turvepehkulla, jonka päällä on painotäytteenä kuivattua hiekkaa ja savea. Seinät ovat pääasiassa tiilestä muurattuja. Perusmuurit ja antura on piirustusten mukaan ladottu lohkotuista kivistä, mutta työselityksessä annetaan kiilatun kiven vaihtoehtoksi säästöbetoni. Pohjakerroksessa on maanvastainen betonilaatta ja eteläpäädyn osittaisen kellarikerroksen pannumontussa lattia ja seinät ovat betonia. Ullakkerroksen yläpohja on puurakenteinen ja muodostuu kattotuolien vaakasuuntaisista kitapuista. Ensimmäisen kerroksen lattiassa on työselityksen perusteella joko maan vastainen tai betonilaatan päälle asennettu asfalttikerros.

SISÄTILAT

Lattia on päällystetty sementtimosaiikkilevyllä eteisessä ja siihen liittyvässä pääporrashuoneessa lepotasoinen. Muissa huoneissa on puulattia kohotuspiiruilla ja täytteellä, paitsi holveissa, joissa lattia on sementtilevyä. Keskikerroksen molemmat klosettihuoneet ja päällysvaatesuojan lattiat ovat sementtimosaiikkilevyä. Pääportaan askelmat ja lepotasot ovat sementtimosaiikkia ja sivuportaiden askelmat teräshiottua sementtiä ja lepotasot sementtilevyä. Portaiden takorautakaiteissa sekä seinän puolella on käsijohteet puleerattua koivupuuta.

Työselityksen mukaan osa sisäseinistä maalattiin kalkkimaalilla ja osa tapetoitiin. Tapetoitavia tiloja olivat keskikerroksen johtajan ja johtokunnan huoneet, joissa tapetin yläreuna lisäksi varustettiin kulturalistalla, sekä yläkerroksen asunnon eteinen ja kaksi asuinhuonetta. Keskikerroksen vaatesuojan ja klosettien sekä asunnon keittiön seinissä on öljymaali.

Lähes kaikissa tiloissa katossa on valkoinen liimamaali. Puhelinkomeron seinissä on meriheinäeriste ja pegamoidipäällyste (nitroselluloosalla käsitelty kangas) äänen eristämiseksi. Huoneissa on lattia- ja kattolistat. Ovet ovat mäntypuisia, ja ne on maalattu oljyväriellä valkoiseksi. Sisäovista tuulikaapin ovi ja eteishallista pääporrashuoneeseen johtava ovi ovat heiluriovia (pendeliovia), joihin on suunniteltu lasien suojaksi messinkiset ristikot. Samanlaatuinen suojaristikko on suunniteltu pääkassan porrashuoneen vastaiseen ikkunaan.

JULKISIVUT

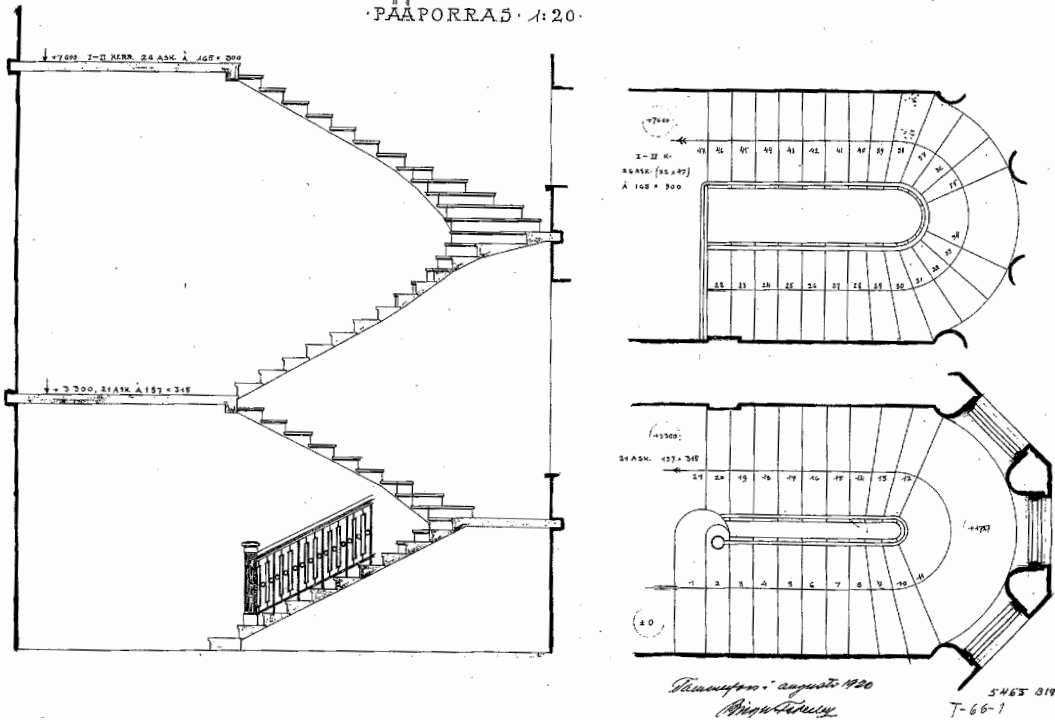
Julkisivuverhous on punatiiltä keltaisin saumoin, jotka on tuotu tasaan seinäpinnan kanssa. Työselityksessä esitetään muuraukselle korkeat laatuvaatimukset. Ensimmäisen kerroksen ulkoseinät on rapattu ja maalattu kalkkivärillä, samoin pääsisäänkäynnin portaali ja sen yläpuolella olevan ikkunan kehys sekä katto- ja päätylista. Sokkelissa ja ulkoportaissa on graniittipinta, joka on sokkelissa hakattu karkeaksi ja portaissa hienoksi. Ikkunat ja ovet ovat mäntyä lukuun ottamatta tammipuista pääovea, joka varustettiin messinkisellä suojaristikolla, automaattisella ovensulkemislaitteella ja ilmajarrulla sekä kahdella lukolla: tavallisella ja ”amerikkalaisella”. Kaikkiin huoneisiin pyrittiin mahdollisuuksien mukaan järjestämään yhteen pienen ikkunakehyksen tuuletuksen mahdollistava terveysikkunalaite.

TALOTEKNIikka

Rakennuksessa on keskuslämmitys vesikiertoisin valurautapatterein ja ilmanvaihtolaitos. Kolmannen kerroksen yksityihuoneisto ei kuulu keskuslämmityksen piiriin, vaan sen kaksi asuinhuonetta ja eteinen on varustettu valkoisella kaakeliuunilla. Keittiössä on hella ja leivinuuni. Ilmanvaihtolaitosta varten suunniteltiin puuputket ja katolle kaksi ulosvetotorvea.

ÄÄNEKOSKI · AKTIEBOLAG · KONTTORIRAKENNUKSEN

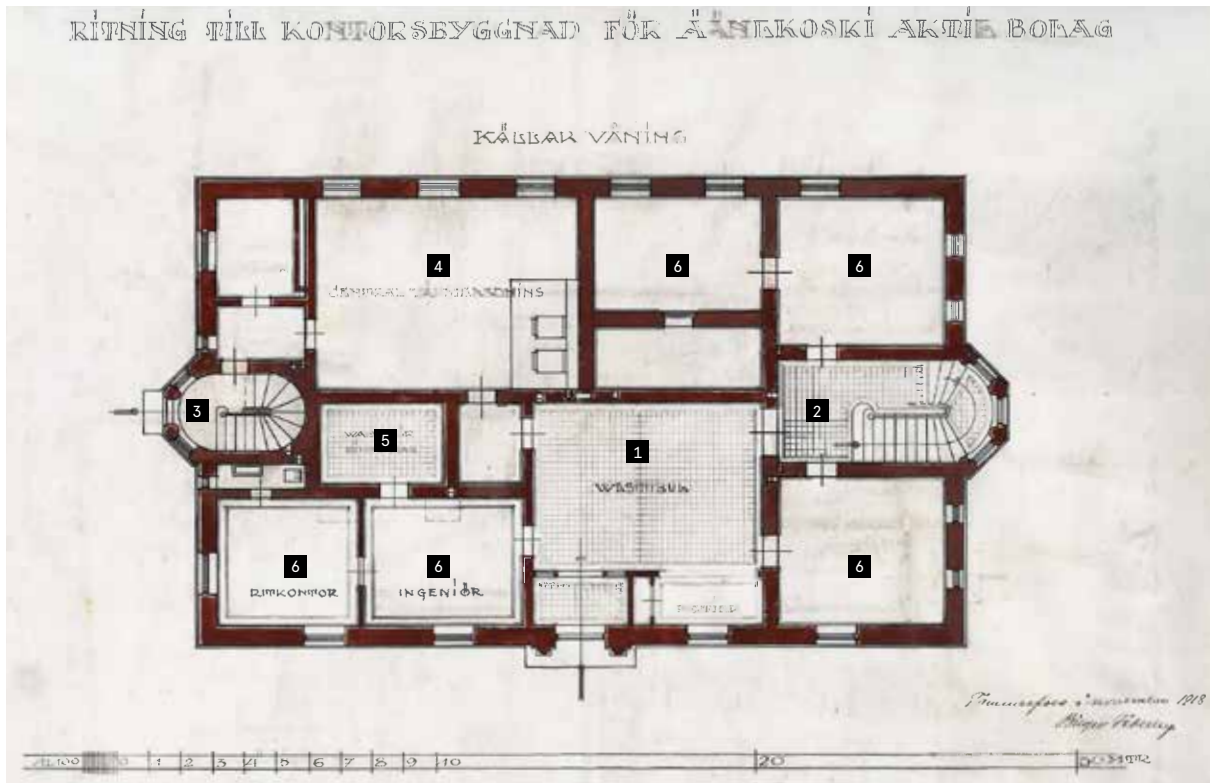
PÄÄPORRAS 1:20



↑ Pääporrashuoneen piirustus on päivätty 1920. Metsä Group, Äänekosken tehdasmuseo.

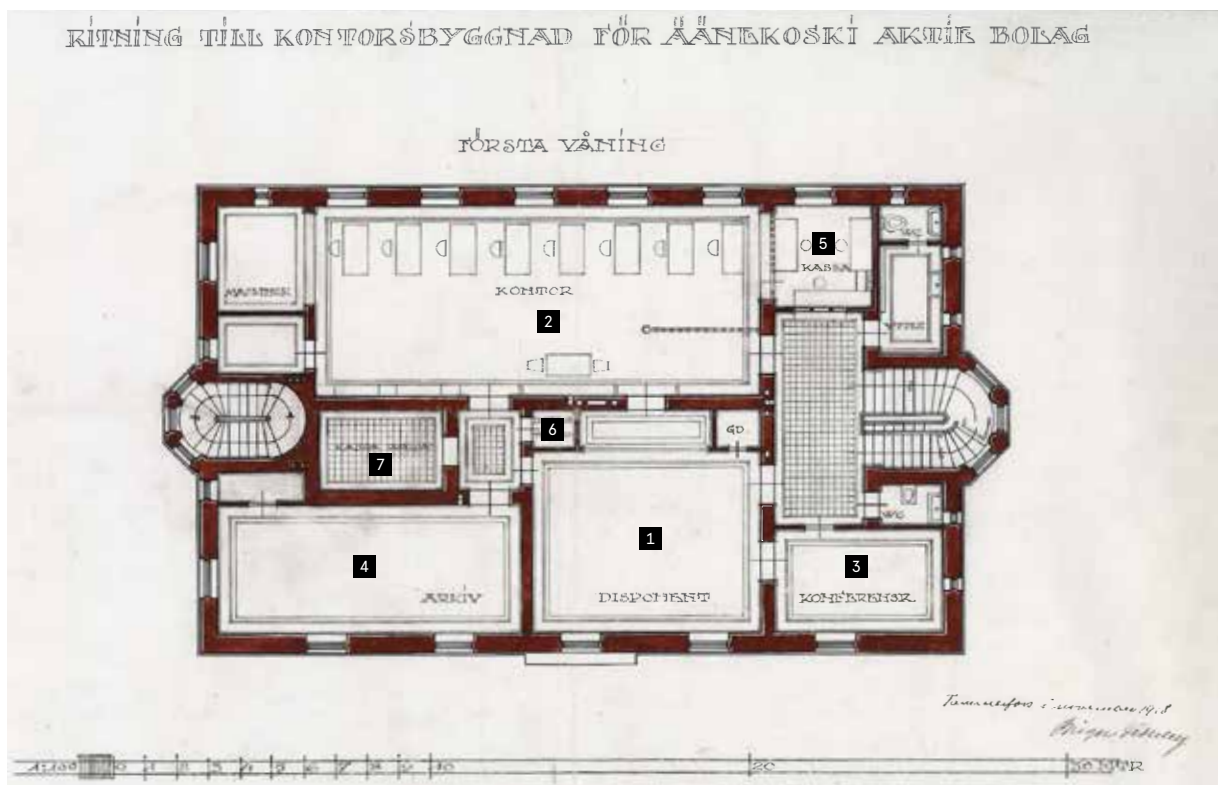
1. KERROKSEN POHJAPIirros (1918)

1 Piirustukset sivuilla 24–26 Metsä Group, Äänekosken tehdasmuseo.



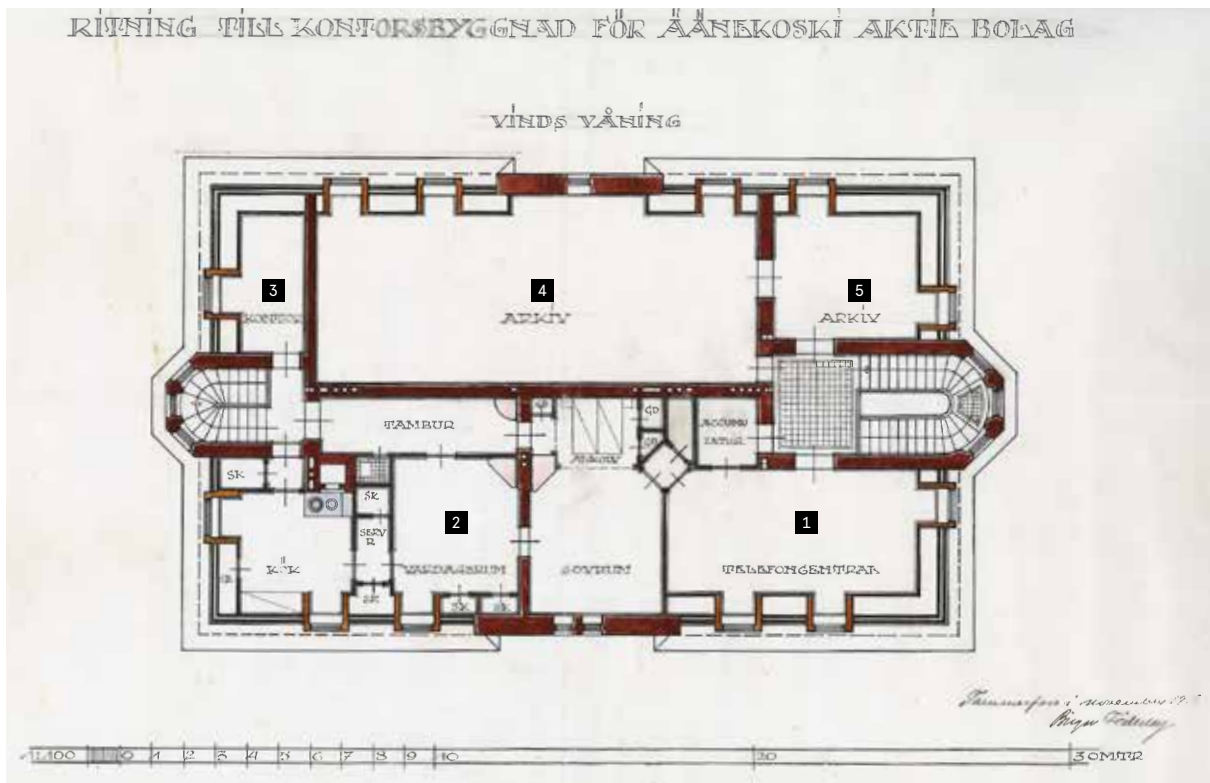
- 1 Eteishalli
- 2 Pääpörrashuone
- 3 Sivupörrashuone
- 4 Lämmityskeskus
- 5 Holvi
- 6 Toimistohuoneet

2. KERROKSEN POHJAPIIRROS (1918)



- 1 Johtajan huone
- 2 Toimistosali
- 3 Kokoushuone
- 4 Arkisto
- 5 Pääkassa
- 6 Puhelinkomero
- 7 Holvi

3. KERROKSEN POHJAPIIRROS (1918)



4. Muutoskaaviot

4.1 Julkisivun muutokset

Suurin julkisivuihin vaikuttanut muutos tehtiin 1960-luvulla, jolloin läntisen julkisivun barokkipäätymä poistettiin ja 3. kerroksen erilliset ikkunat korvattiin yhtenäisellä ikkunarivistöllä. Lisäksi katon keskivaiheille tehtiin uusi piippu kahden alkuperäisen, symmetrisesti sijainneen piipun lisäksi. Muuten julkisivut ovat säilyneet pieniä ikkunamuutoksia lukuun ottamatta alkuperäisinä. Rakennuksessa tehdyistä muutostöistä ei löytynyt aineistoa Äänekosken rakennusvalvonnasta. Tehtyjä muutoksia on arvioitu valokuva-aineiston perusteella sekä eri vaiheissa laadittuja piirustuksia vertaamalla. Osa muutoksista voi olla tapahtunut näiden ajankohtien välillä.

Vuoden 2020 muutostyö on suunniteltu ennen tämän rakennushistoriaselvityksen laatimista, mutta muutoksia ei vielä ole toteutettu. Tältä osin selvityksessä esitettävät muutokset ovat siis suunniteltuja, eivät toteutettuja. Tiedossa olevat tehdyt ja suunnitellut muutokset on listattu kronologisessa järjestyksessä.

1962

Länsijulkisivun barokkiaihe ja erilliset ikkunat on purettu ja tilalle rakennettu yhtenäinen ikkunarivistö 3. kerroksessa. Samalla julkisivulla yhtä ikkunaa on laajennettu toisessa kerroksessa ja ensimmäiseen kerrokseen on lisätty samaan linjaan uusi ikkuna. Katolle on lisätty piippu.

SUUNNITELLUT MUUTOKSET 2020

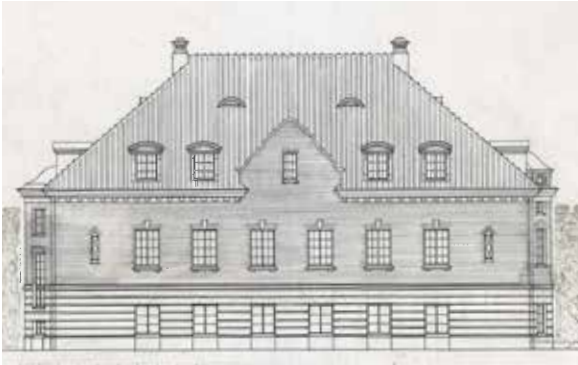
Rakennuksen eteläpäätyyn on suunniteltu uusi varastoistumistieporras ja ikkunan muutos oveksi.

AJOITTAMATTOMAT MUUTOKSET

Eteläpäädyn ullakkoikkuna on otettu ilmanvaihdon käyttöön ja päätyyn on lisätty piippu. Pohjoispäätyyn ja länsijulkisivulle on lisätty ilmalämpöpumput. Alkuperäisten piippujen muoto on muuttunut.

JULKISIVU LÄNTEEN

1918

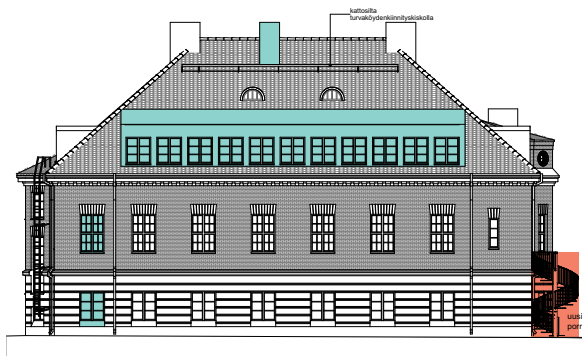


JULKISIVU ETELÄÄN

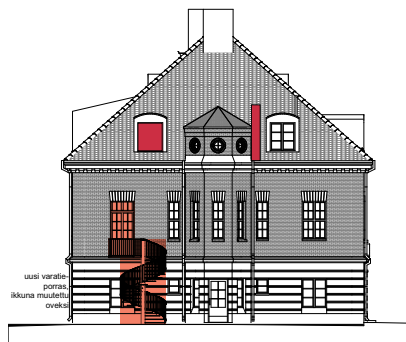
1918



2020



2020



- Muutos 1962
- Muutos 2020
- Ajoittamaton muutos

❗ Piirustukset 2020 Arkkitehtipalvelu Oy, Äänekosken kaupunki. Muut sivun piirustukset Metsä Group, Äänekosken tehdasmuseo.

4.2 Sisätilan muutokset

Rakennuksen sisätiloissa on tehty useita korjaus- ja muutostöitä eri vuosikymmenillä käyttäjien ja käyttötarkoitusten muuttuessa. Pintaremonttien lisäksi on muutettu huonejakoa ja LVI- ja sähköjärjestelmiä. Kellaria on laajennettu alkuperäisestä rakennuksen eteläpään käsittävästä osasta koko rakennuksen alle. Muutoksen ajankohta jäi epäselväksi. Rakennuksessa tehdyistä muutostöistä ei löytynyt aineistoa Äänekosken rakennusvalvonnasta. Tehtyjä muutoksia on arvioitu eri vaiheissa laadittuja piirustuksia vertaamalla. Osa muutoksista voi olla tapahtunut näiden ajankohtien välillä.

Vuoden 2020 muutostyö on suunniteltu ennen tämän rakennushistoriaselvityksen laatimista, mutta muutoksia ei vielä ole toteutettu. Tiedossa olevat tehdyt ja suunnitellut muutokset on listattu kronologisessa järjestyksessä.

1960

Kellariin rakennettiin automaattikeskus.

1964

Ensimmäisessä ja toisessa kerroksessa tehtiin väliseinämuutoksia. Piirustusholvin paikalle rakennettiin kaksi wc:tä. Eteishallin seinään rakennettiin vastaanottotiski ja eteishallista erotettiin huone kassaa varten. Kolmannen kerroksen tilajärjestely muutettiin kokonaan, ja asunto, arkisto ja puhelinkeskus otettiin toimistokäyttöön ja jaettiin väliseinin. Kolmannen kerroksen länsijulkisivun erilliset ikkunat korvattiin yhtenäisellä ikkunarivistöllä. Rakennettiin uusi porras ullakolle.

1986-1987

Pääkonttori saneerattiin. Muutoksia tehtiin ainakin sähköjärjestelmiin Sähköinsinööri Leinonen & Mantsinen Ky:n toimesta. Viimeistään tässä vaiheessa toiseen kerrokseen rakennettiin kaksi wc:tä pääporashuoneen molemmin puolin. Kellari on laajentunut koko rakennuksen alle viimeistään tässä vaiheessa, ja sinne on sijoitettu sosiaalitulat puku- ja pesuhuoneineen, taukotila ja kopiointihuone, kassaholvi sekä taloteknisiä ja varastotilaa.

1990

Sähköjärjestelmiin tehtiin muutostöitä Sähköinsinööri Herneaho Oy:n toimesta.

2005

Muutostöitä suunnitteli Arkkitehti- ja rakennesuunnittelu Tarvainen Oy. Ensimmäisessä kerroksessa tehtiin väliseinämuutoksia ja rakennettiin kahvio keittiöineen. Toisessa kerroksessa tehtiin väliseinämuutoksia. Toisen kerroksen holvi puuretiin osittain viimeistään tässä vaiheessa ja paikalle rakennettiin pienoiskeittiö. Kolmannessa kerroksessa tehtiin pieniä väliseinämuutoksia ja rakennettiin pienoiskeittiö käytävälle. Kellarissa kattilahuone muutettiin lämmönjakohuoneeksi, kopiointi- ja taukotilat otettiin varastokäyttöön. Sähköjärjestelmiin tehtiin muutostöitä Sähkö Niskanen Oy:n toimesta.

2020

Äänekosken kaupungin omistukseen siirtynyt rakennus saneerataan museokäyttöön. Arkkitehtisuunnittelusta vastaa Arkkitehtipalvelu Oy ja pääsuunnittelijana toimii Pirkko Hildén. Kellarin tilat puretaan. Eteishallin väliseinät puretaan ja tuulikaappi rakennetaan uudelleen. Ensimmäisessä kerroksessa tehdään vähäisiä väliseinämuutoksia. Aulaan lisätään kevythissi, joka kulkee toisen kerroksen entisen johtajanhuoneen läpi kolmanteen kerrokseen. Toisessa kerroksessa puretaan myöhemmin lisättyjä väliseiniä ja laajennetaan toista wc:tä. Lisätään uloskäynti uuteen varatieportaan. Kolmannessa kerroksessa puretaan myöhempiä väliseiniä, rakennetaan entisen asunnon keittiön paikalle taukotila keittiöineen. Ullakolle johtava porras puretaan ja korvataan luukulla välipohjassa.

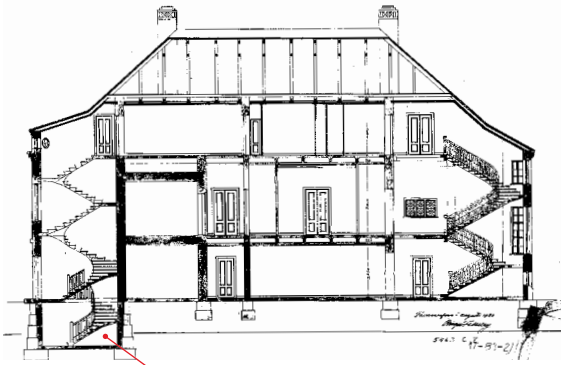
AJOITTAMATTOMAN MUUTOKSET

Kellaria on laajennettu alkuperäisestä rakennuksen eteläpään käsittävästä osasta koko rakennuksen alle viimeistään 1986-87. Muutoksen tarkempi ajankohta jäi epäselväksi.

MUUTOKSET SISÄTILOISSA: KELLARI

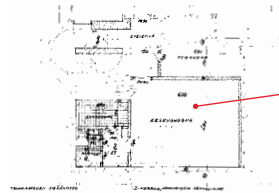
1 Aukeaman piirustukset Metsä Group, Äänekosken tehdasmuuseo ja Äänekosken kaupunki.

1920



Kellari on ainoastaan rakennuksen eteläpäässä

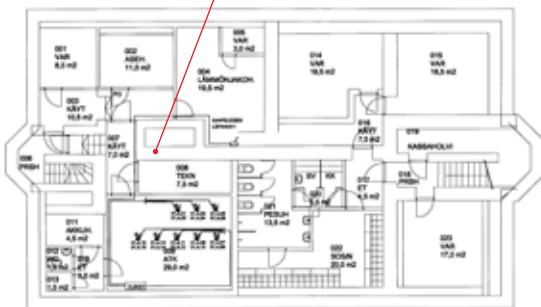
MUUTOS 1960



Kellariin on rakennettu automaattikeskus

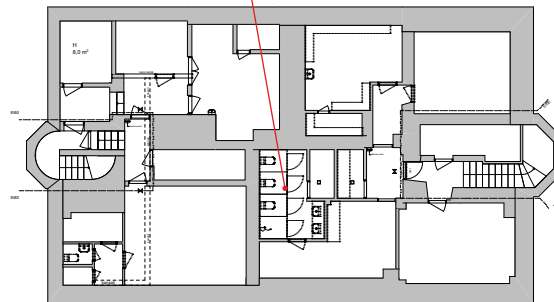
MUUTOS 2005

Kellari on laajentunut koko rakennuksen alle viimeistään 1986-87



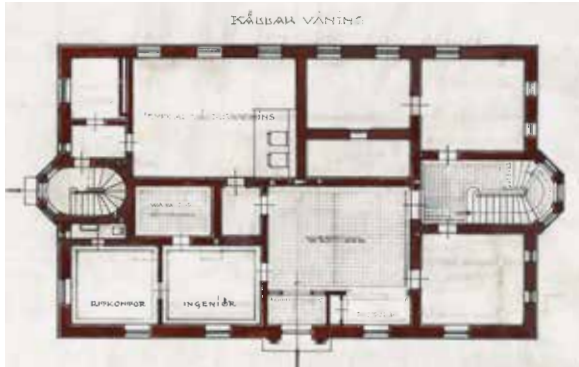
SUUNNITeltu MUUTOS 2020

Kellarin sisätiloja puretaan

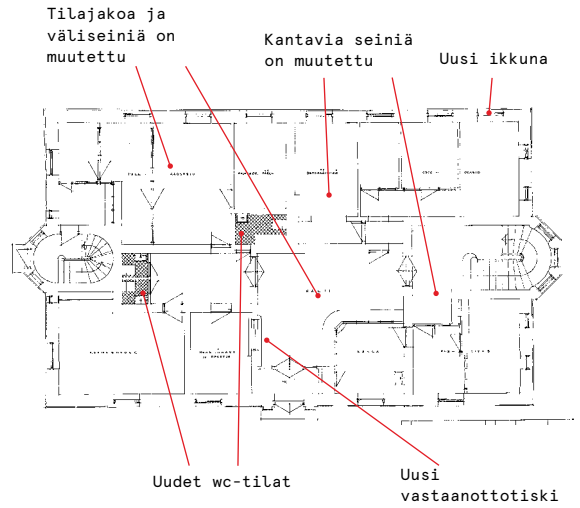


MUUTOKSET SISÄTILOISSA: 1. KERROS

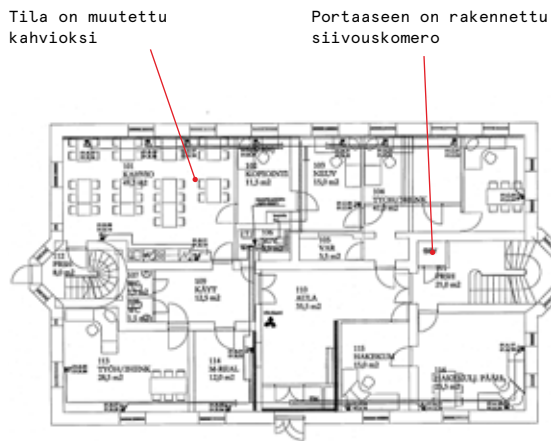
1918



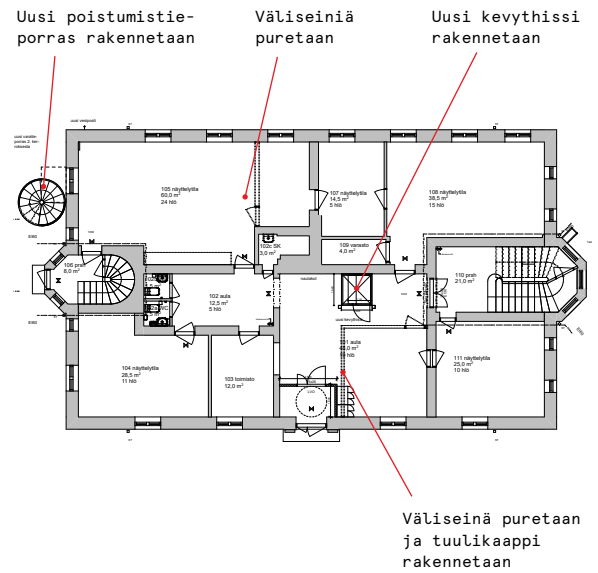
MUUTOS 1964



MUUTOS 2005



SUUNNITELTU MUUTOS 2020



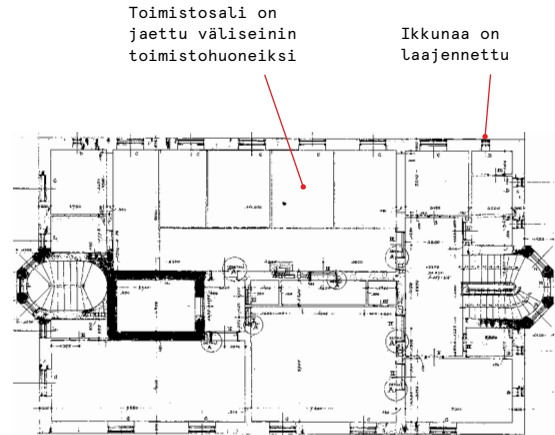
MUUTOKSET SISÄTILOISSA: 2. KERROS

1 Aukeaman piirustukset Metsä Group, Äänekosken tehdasmuseo ja Äänekosken kaupunki.

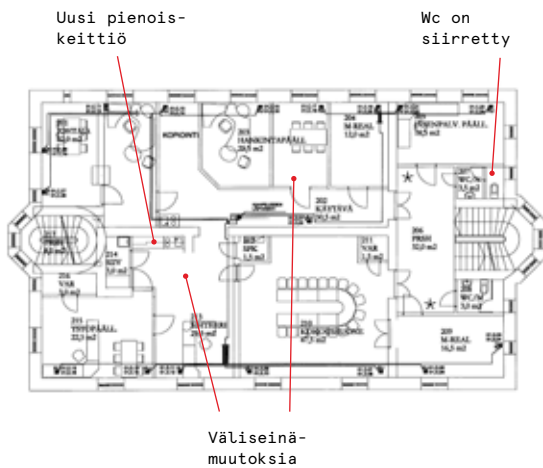
1918



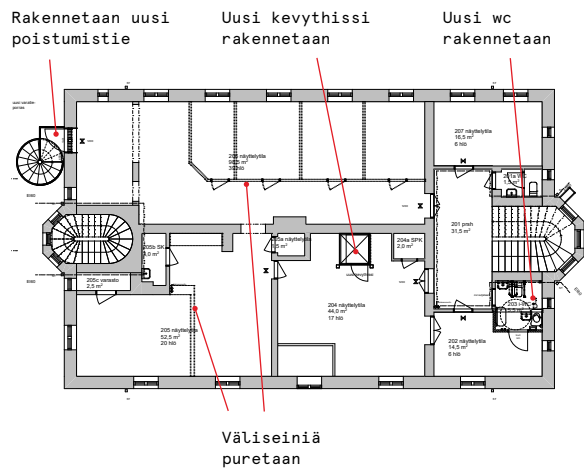
MUUTOS 1964



MUUTOS 2005

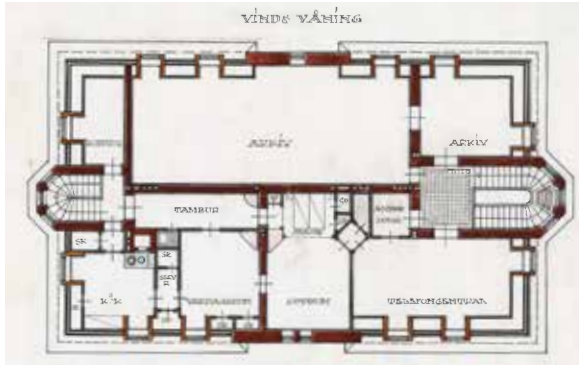


SUUNNITeltu MUUTOS 2020

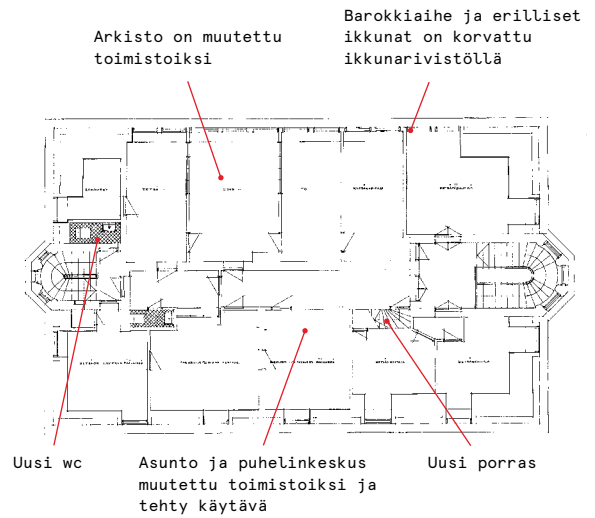


MUUTOKSET SISÄTILOISSA: 3. KERROS

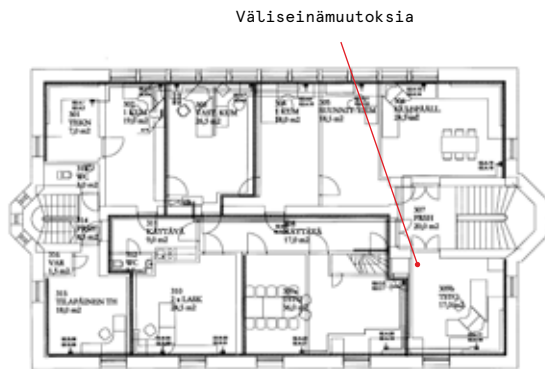
1918



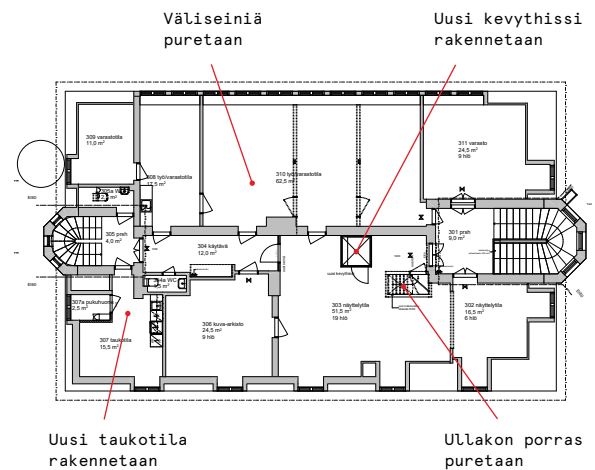
MUUTOS 1964



MUUTOS 2005



SUUNNITeltu MUUTOS 2020



5. Nykytilan inventointi

5.1 Sisätilat

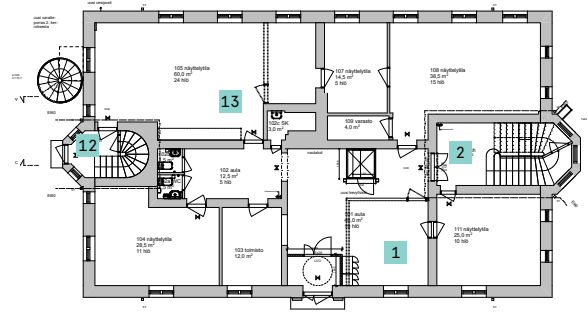
Inventointi suoritettiin kesäkuun 17. ja 18. päivänä 2020, jolloin rakennuksen sisätiloissa oli käynnissä purkutyö ja rakennus oli ulkopuolelta rakennustelineiden peitossa. Rakennuksen inventoinnissa käytetyt pohjapiirustukset ovat viimeisimmän, vuonna 2020 suunnitellun muutostyön työpiirustuksia, eivätkä ne täysin vastaa inventointihetken tilannetta muutostyön purkuvaiheen ollessa käynnissä.

Rakennuksessa on säilynyt alkuperäisiä ovia ja lattiapintoja. Kaikki ikkunat on uusittu arviolta 1990-luvulla, ja nykyiset ikkunat ovat kolmipuitteisia, sisään avautuvia puuikkunoita, joissa kaksi sisintä puitetta on kytketty yhteen. Ikkunoiden ruutujako vastaa alkuperäistä. Tiloista erityisesti porrashuoneet alkuperäisine portaineen ja kaiteineen ovat säilyneet hyvin. Muuta alkuperäistä sisustusta ei juuri ole jäljellä. Talon alkuperäisiä valurautaisia lämpöpattereita on säilynyt melko runsaasti päätiloissa. Osa pattereista on uusittu ja niiden määrää on lisätty erityisesti kulmahuoneissa. Erityisen kiinnostava on puhelinkomeron säilynyt pegamoidiverhous, joka on varhaista tekonahkaa. Toimistosalin koristeellisesta lyijylasisesta sisäikkunasta on jäljellä ainakin osa erillään säilytettynä.

Havainnot on kirjattu tiloittain. Tiloista käytetään alkuperäisen käyttötarkoituksensa mukaisia nimiä, jotta ne ovat helposti verrattavissa alkuperäispiirustuksiin. Lisäksi on inventoinnissa tavatut listatyyppit ja ovityypit käsitelty omina kokonaisuuksinaan.

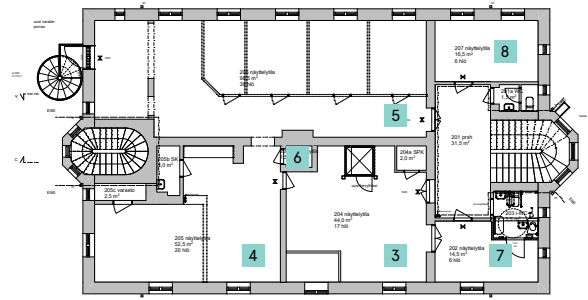
INVENTOINNISSA ERITELLYT TILAT 1. KERROS

- 1 Aula
- 2 Pääporras
- 12 Sivuporras
- 13 Lämmityskeskus



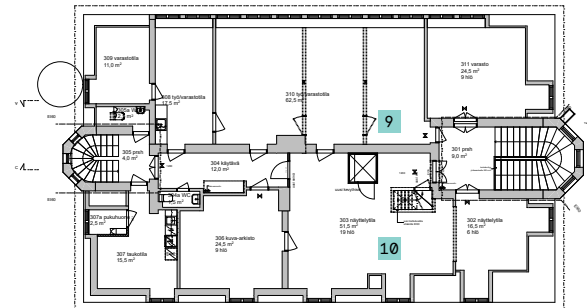
INVENTOINNISSA ERITELLYT TILAT 2. KERROS

- 3 Johtajan huone
- 4 Arkisto
- 5 Toimistosali
- 6 Puhelinkoppi
- 7 Neuvotteluhuone
- 8 Kulmahuone



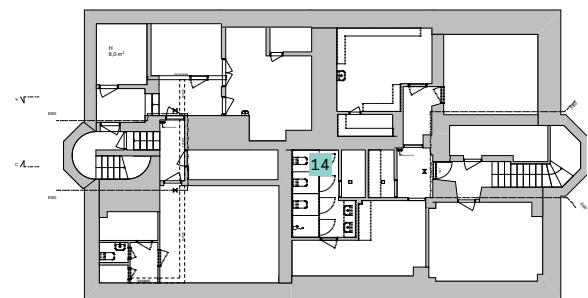
INVENTOINNISSA ERITELLYT TILAT 3. KERROS

- 9 Ullakkosali
- 10 Entinen asunto ja puhelinkeskus



INVENTOINNISSA ERITELLYT MUUT TILAT

- 11 Ullakko
- 14 Kellari



i Kaavioissa käytetyt piirustukset Arkkitehtipalvelu Oy, Äänekosken kaupunki.

1. AULA, 1. KERROS

TILAHAHMO

Tuulikaappi ja kiinteä tiski on purettu. Info-tiskin aukko seinässä on 1960-luvulta.

KATTO

Välipohja on betonilaatta, jonka alapinta on rapattu. Puretun tiskin kohdalla on siinä aikaisemmin sijainnut seinälinja näkyvissä. Kattolista taittuu katon puolella yksinkertaiseksi rappausfriisiksi.

SEINÄT

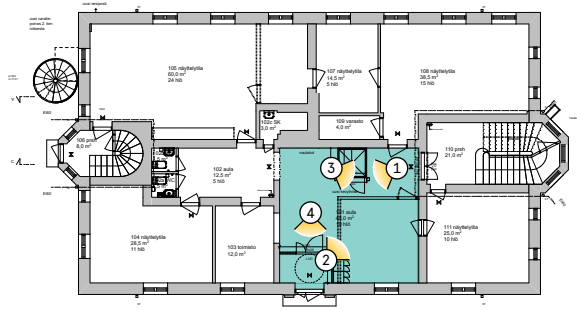
Seinät ovat rapattuja ja maalattuja tiiliseiniä. Pintarakennetta on vahvistettu lasikuitutapetilla (2000-luvulla).

LATTIA

Lattiassa on ruudutettu harmaa muovimatto. Jalkalista on rakennuksessa tavattua tyyppiä 1 (katso profiilikohdassa listatyyppit). Alkuperäisen jalkalistan edessä on mattolista. Ensimmäisen kerroksen jalkalistat ovat pääosin tyyppiä 1.

OVET

Ovet oli otettu pois inventoinnin ajankohtana. Ovien vuorilistat ovat rakennuksessa tavattua tyyppiä 2 (katso profiili kohdassa listatyyppit).

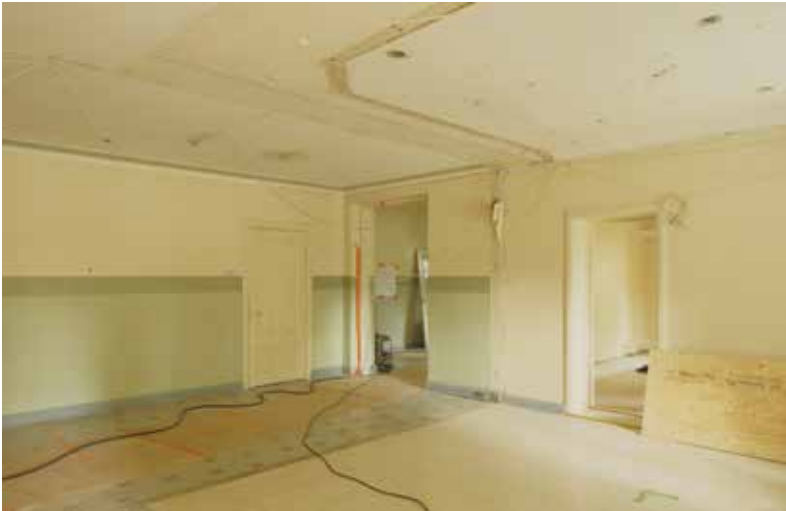


1. KERROS

- ↓ Aula, jossa vasemmalla pääsisäänkäynti. Taustalla oikealla myöhemmin rakennetut wc:t. Aulan infotiski on muutos 1960-luvulta. Jalkalistat ovat alkuperäisiä.



②



← Näkymä aulasta pääpörrashuoneen suuntaan. Alkuperäisiä ovia on säilynyt, ja inventointihetkellä niistä osa oli irrotettu paikaltaan.

③



← Vasemmalla pääpörrashuone. Oikealta on purettu 1960-luvulla rakennetut väliseinät.

④



← Pääsisäänkäynnin tammiovi on uusittu mahdollisesti vanhaa mallia mukaillen. Alkuperäinen ovi oli symmetrinen tammi pariovi, jossa oli messinkinen suojaristikko.

2. PÄÄPORRAS, KELLARI – 3. KERROS

TILAHAHMO

Pääporras on yksi talon päätiloista. Porras johtaa kellarista kolmanteen kerrokseen. Alkuperäispiirustusten perusteella portaan kellariin ulottuva osuus on myöhempi muutos. Kerrosten välillä näkyy selkeä hierarkia yksityiskohdissa. Portaasta on säilynyt porrspiirustus 1:20, jossa on esitetty portaan mitoitus. Kellariosuudelle on käynti oven kautta. Porras on säilyttänyt alkuperäisen hahmonsaa.

KATTO

Katto on rapattu ja maalattu suora katto. Ensimmäisessä ja toisessa kerroksessa porrastanteiden katossa saattaa olla koristemaalauksia, jotka olivat aikakaudelle tyypillisiä.

KATTOLISTA

Alimmissa kerroksissa tasanteen kohdalla on kattolista, kolmannessa kerroksessa liittymä on suora. Portaankohdalla syöksyn alapinta liittyy seinään pullopyörityksen välityksellä.

SEINÄT

Seinät on rapattu ja maalattu. Seinässä on paloposti (poistettu käytöstä).

JALKALISTA

Portaan kohdalla ei ole jalkalistoja. Nykyisin seinään on maalattu lista.

LATTIA

Ensimmäisessä kerroksessa on harmaa muovimatto. Toisen kerroksen kerrostasanteella alkuperäinen harmaa mosaiikkibetonilaatta (20 cm x 20 cm), jota kiertää friisi. Kolmannessa kerroksessa on mosaiikkibetonilaatta, jota kiertää yksinkertaisempi friisi. Todennäköisesti myös ensimmäisen kerroksen muovimaton alla on säilynyt alkuperäinen mosaiikkibetonilaatta.

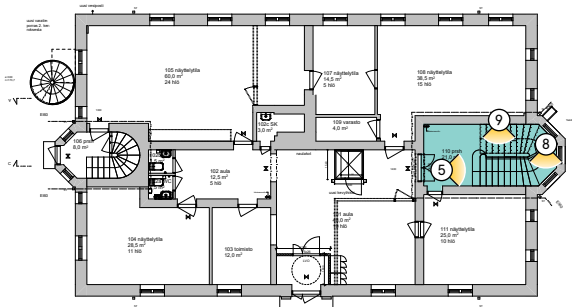
PORRAS

Portaan askelmat ja nousut ovat harmaata mosaiikkibetonia, jossa kiviaineis on pääosin valkeaa. Porraslankku ulottuu nousua ulommaksi. Askelmat levenevät alaspäin tultaessa kahden alimman askelman kohdalla. Näiden askelmien vapaa pää on muodoltaan pyöristetty.

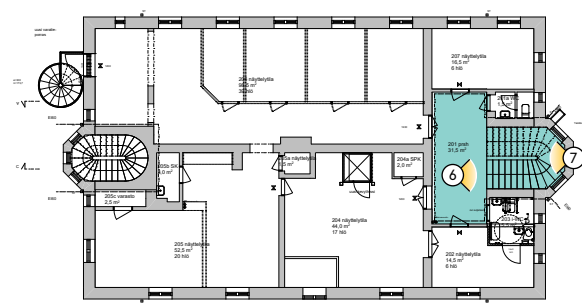
Porraskaide on alkuperäinen rautakaide, jossa on koristeellinen muoto. Se kiinnittyy puiisiin tolppiin, joiden päissä on sorvattu muotoilu. Käsijohde on tumman ruskeaksi petsattua tammea.

OVET

Pääportaank kaikki ovet ovat koristeileikattuja ovia, jotka on maalattu valkoiseksi.



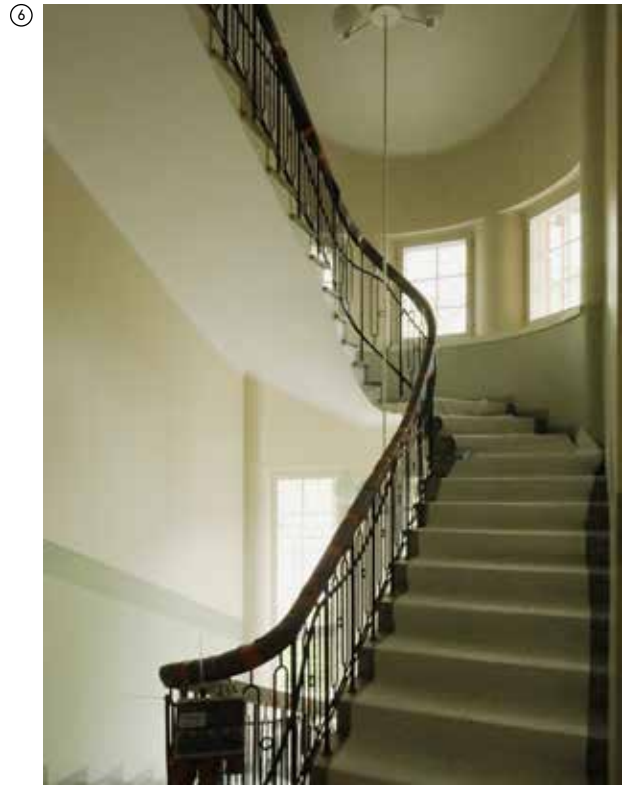
1. KERROS



2. KERROS



↑ Porras kaiteineen on säilynyt alkuperäisenä. Ikkunat ensimmäisen ja toisen (pää-)kerroksen välillä ovat korkeat.



↑ Kaide käsijohteineen kaartuu käännöksissä kauniisti. Toisen ja kolmannen kerroksen välillä on pienet ruutuikkunat.



↑ Portaan alapuoli on sileäksi rapattu. Toiseen kerrokseen noustessa oikealla on toimistosalin ja vasemmalla johtajan huoneen ovi.



↑ Kellariin johtava porras on myöhempi muutos. Pienet ikkunat ovat alkuperäinen ratkaisu.



↑ Rautakaiteessa on koristeellinen muoto.

3. JOHTAJAN HUONE, 2. KERROS

TILAHAHMO

Johtajan huone on yksi rakennuksen päätiloista. Huoneen tilahahmo on säilynyt alkuperäisenä: neliön muotoisen huoneen sisänurkista yhdessä alkuperäinen puhelinkomero ja toisessa pieni pukeutumistila. Tilasta oli alun perin kulku toimistosaliin suunnitellun kevythissin kohdalla.

KATTO

Katto on rapattu ja maalattu.

KATTOLISTA

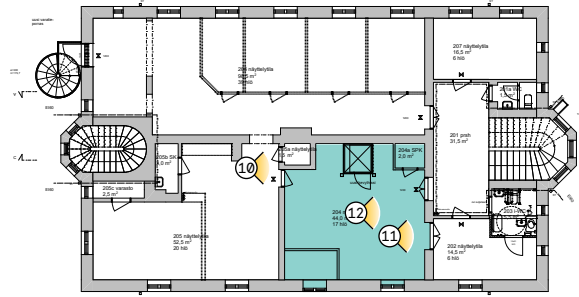
Kattolista taittuu kattoon yksinkertaiseksi rappausfriisiksi.

SEINÄT

Seinät on rapattu ja maalattu. Alun perin seinä on ollut tapetoitu. Seinään on upotettu kassakaappi. Syvennyksessä takaseinällä on alkuperäinen valurautainen IV-ritilä. Alkovin korkeudella seinällä kulkee lista, joka jakaa seinän vyöhykkeisiin.

JALKALISTA

Tilassa on alkuperäinen jalkalista, jonka korkeus on 12 cm, tyyppiä 3 (katso profiili kohdassa listatyypit). Malli on korkeampi kuin aulassa ja korostaa huoneen hierarkkista asemaa.



2. KERROS

LATTIA

Lattiassa on alkuperäinen tammiruutuparketti (21 cm x 21 cm) taulurakenteen päällä.

OVET

Huoneeseen johtavat ovet ovat alkuperäisiä, ja niitä on kussakin aukossa kahdet ääneneristyksen takia. Ovet ovat pääosin peilillisiä pariovia. Ovien päällä on koristeellinen karniisiaihe.

LVIS

Katon sähköt on asennettu pintaan. Huoneessa on alkuperäiset muhkeat valurautapatterit.



← Johtajan huone pääporrashuoneen suunnasta katsottuna. Tilan perällä oikealla on puhelinkomero, jonne käytiin oviaukon toiselta puolelta aulasta. Sisustus kuvastaa huoneen arvokkuutta. Kuva Metssä Group, Äänekosken tehdasmuseo.

10



↑ Alkuperäisiä puusta leikattuja koristeaiheita väliovien päällä ja sivuilla. Kuvassa vasemmalla on puhelinkomeron ja oikealla johtajan huoneen ovi.

11



↑ Johtajan huoneen pariovet ovat kaksinkertaiset ääneneristävyyden parantamiseksi. Ovet ovat alkuperäiset.

12



↑ Vasemman puoleinen pariovi johtaa pääporrashuoneeseen ja oikeanpuoleinen kokoushuoneeseen. Seinään on upotettu kassakaappi.

4. ARKISTO, 2. KERROS

TILAAHMO

Arkistohuoneen vierestä on purettu betoniseinäinen kassaholvi, jolloin huonetila on suurempi kuin alun perin. Kattopinnassa on näkyvissä puretun seinälinjan kohta.

KATTO

Katto on rapattu ja maalattu.

KATTOLISTA

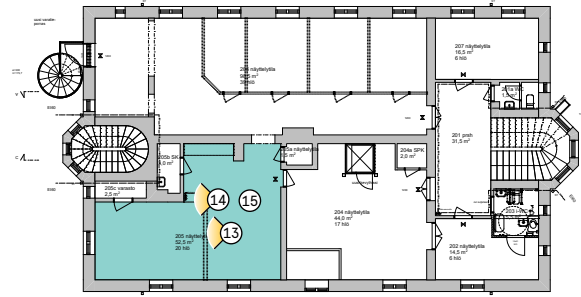
Kattolista taittuu kattoon yksinkertaiseksi rappausfriisiksi.

SEINÄT

Seinäpintojen pintarakenne vaihtelee. Osassa seinäiä on alkuperäisen rappauksen päälle asennettu levy, jonka pinnassa on lasikuitutapetti ja maalaus. Alkuperäiset seinärakenteet ovat näkyvissä kipsilevyn takaa. Rappauksen päällä on ollut pinkopahvi tai vastaava ja tapetti.

JALKALISTA

Huoneessa on ehjinä säilyneillä seinillä alkuperäinen jalkalista tyyppiä 3 (katso profiili kohdassa listatyyppi). Lista on alun perin tammiootrattu.



2. KERROS

- ↓ Alkuperäisen tammiparketin alusrakenne on säilynyt lattiapinnan alla. Jalkalistat ovat alkuperäiset.

13



14



15



← Kantavan seinän rakenne. Betonirungon päällä on rapattu tiilimuuraus.

↑ Tammiruutuparketin pohjana ollut taulurakenne on aikakaudelle tyypillinen.

LATTIA

Huoneessa on ollut alun perin samanlainen parketti kuin johtajan huoneessa eli 21 cm x 21 cm tammiruutuparketti, joka on aikakaudelle tyypillinen. Arkistossa oli purkutyö pitkällä ja parketin alta oli otettu esiin taulurakenne. Kyse on niin kutsutusta tauluparketista, jossa parkettilaudat on kiinnitetty kooltaan noin 120 cm x 120 cm puulevyjen päälle. Puurakenteen vahvuus on 28 mm.

OVET

Ovien vuorilistojen alla on tassumaiset pätepalat.

LVIS

Huoneessa on alkuperäiset valurautaiset lämpöpatterit.

5. TOIMISTOSALI, 2. KERROS

TILAHAHMO

Julkisivun suuntainen toimistosali on talon suurin huone ja yksi päätiloista. Sen pitkään muotoon on molemmissa päässä alun perin liittynyt pienempi tila: eteläpäässä konekirjoitushuone ja pohjoispäässä kassa, joka avautui ikkunan kautta myös pääporrashuoneeseen. Konekirjoitushuoneen on erottanut salista koristeellinen lasiväliseinä, josta ainakin osa on säilynyt paikaltaan irrotettuna. Kassan vastaisen päätyseinän aukkoa koristavat konsoliatiehet. Myös johtajan huoneesta oli alun perin käynti toimistosaliin.

KATTO

Katto on rapattu ja maalattu.

KATTOLISTA

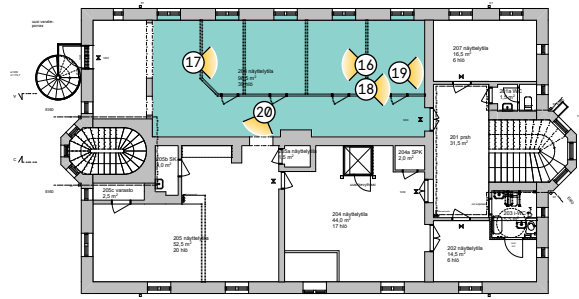
Kattolista taittuu kattoon yksinkertaiseksi rappausfriisiksi.

SEINÄT

Seinät on rapattu ja maalattu. Alun perin seinä on ollut tapetoitu ja jaettu vyöhykkeisiin. Eteläpäädyssä on ollut puurakenteinen lasiväliseinä. Keskimuurissa on säilynyt alkuperäinen valurautainen iv-ritilä.

JALKALISTA

Huoneessa on ehjinä säilyneillä seinillä alkuperäinen



2. KERROS

jalkalista tyyppiä 3 (katso profiili kohdassa listatyypit). Lista on alun perin tammiootrattu.

LATTIA

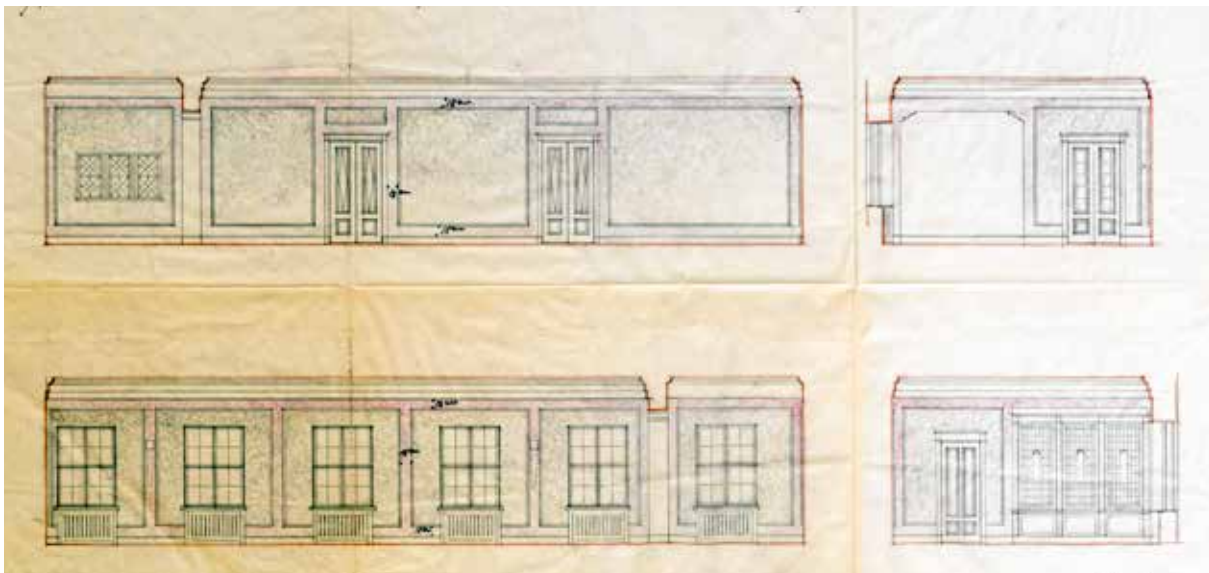
Huoneessa on ollut alun perin samanlainen parketti kuin johtajan huoneessa ja arkistossa. Parketin puinen alusrakenne on säilynyt.

OVET

Ovisyvennyksessä arkistohuoneeseen on peilirakenne. Porrashuoneeseen johtavan parioven yläpeileissä on yhtenäiset ikkunat.

LVIS

Huoneessa on ollut alun perin rivi Peter Behrensin suunnittelema riippuvalaisimia.



↑ Federleyn 1923 signeeraaman piirustuksen mukaan toimistosalin seinät olivat tapettikenttien ympärillä violetit. Yläkuvassa vasemmalla suojaristikoin varustettu kassan ikkuna porrashuoneen suuntaan, alakuvassa oikealla konekirjoitushuoneen koristeellinen lyjyläiseinä. Piirustus Metsä Group, Äänekosken tehdasmuseo.

13



↑↑ Toimistosalista on purettu myöhemmin rakennettuja väliseiniä. Taustalla alkuperäinen konekirjoittajan huoneen seinälinja. Listat ovat alkuperäiset.

↑ Toimistosali alkuperäisessä asussaan. Konekirjoitustilaa salin perällä erotti koristeellinen lyijylasiseinä. Valaisimet ovat Peter Behrensin suunnittelemat.

17



↑↑ Toimistosali kassan suuntaan. Kassa on myöhemmin erotettu tilasta rakentamalla seinä umpeen, mutta aukon koristeellinen muoto on jätetty näkyviin.

↑ Kassan tila salin etuosassa on ollut osa toimistosalia. Toimistosalin porrashuoneeseen johtavassa parioivassa oli viiteen ruutuun jaetut lasit. Kassan tiski oli ikkunan kautta yhteydessä porrashuoneeseen. Oikealla on ovet arkistoon ja johtajan huoneeseen.

18



19



↑↑ Toimistosalin etuosasta on käynti pääporashuoneeseen.

↑ Kassan entisessä oviaukossa on karniisimuoto. Aukko on rakennettu umpeen myöhemmin.

20



↑ Väliovien oviaukoissa on alkuperäiset, koristeelliset peilipaneelit.

6. PUHELINKOPPI, 2. KERROS

TILAAHMO

Pieni huone on säilyttänyt alkuperäisen hahmonsensa. Huone on viimeksi ollut käytössä tele- ja sähkökeskus-tilana.

KATTO

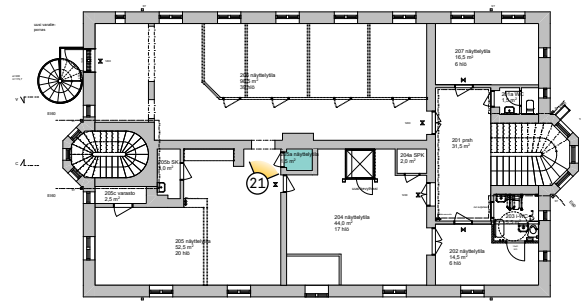
Tilassa on ääntä eristävällä rakenteella verhottu katto. Kattolistoja ei ole.

SEINÄT

Seinät on verhottu ruskealla pegamoidilla, eli varhaisella tekonahkalla, jossa on musta painokuvio ja messinkiset verhousnaulat. Myös ovi on sisäpuolelta verhottu. Verhous on alkuperäinen.

JALKALISTA

Jalkalistat on uusittu.



2. KERROS

OVI

Puupeiliovi on alkuperäinen ja verhottu sisäpuolelta tekonahkalla. Lukko on uusittu. Messinkipainike lie-
nee alkuperäinen.

VARUSTEET

Puhelinta ei enää ole. Tilassa on sähkökeskus.

21



- ← Entisessä puhelinkomeroissa on ryhmäkeskus. Tilassa on säilynyt alkuperäinen meriheinä-ääneneristys, jonka pinnassa on pegamoidiverhous. Pegamoidin valmistukseen käytettiin nitroselluloosaa, jonka raaka-aine voi olla peräisin Äänekosken tehtaalta.

7. NEUVOTTELUHUONE, 2. KERROS

TILAHAHMO

Johtajan huoneeseen liittyvä neuvotteluhuone ja pieni wc sen kyljessä on säilyttänyt tilahahmonsa. Wc:n on suunniteltu kasvavan tulevassa muutostyössä. Sen yksityiskohtien käsittely on vastaava kuin johtajan huoneessa.

KATTO

Katto on rapattu ja maalattu.

KATTOLISTA

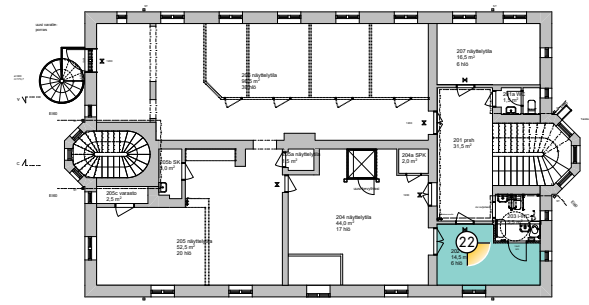
Kattolista taittuu kattoon yksinkertaiseksi rappausfriisiksi.

SEINÄT

Seinät ovat rapatut ja maalatut. Alun perin seinä on ollut tapetoitu. Seinään on upotettu kassakaappi. Syvennyksessä takaseinällä on alkuperäinen valurautainen IV-ritilä. Alkoinen korkeudella seinällä kulkee lista, joka jakaa seinän vyöhykkeisiin.

JALKALISTA

Tilassa on alkuperäinen jalkalista, jonka korkeus on 12 cm, tyyppiä 3 (katso profiili kohdassa listatyytit). Malli on korkeampi kuin aulassa ja korostaa huoneen hierarkkista asemaa.



2. KERROS

LATTIA

Lattia on alkuperäinen tammiruutuparketti (21 cm x 21 cm) taulurakenteen päällä.

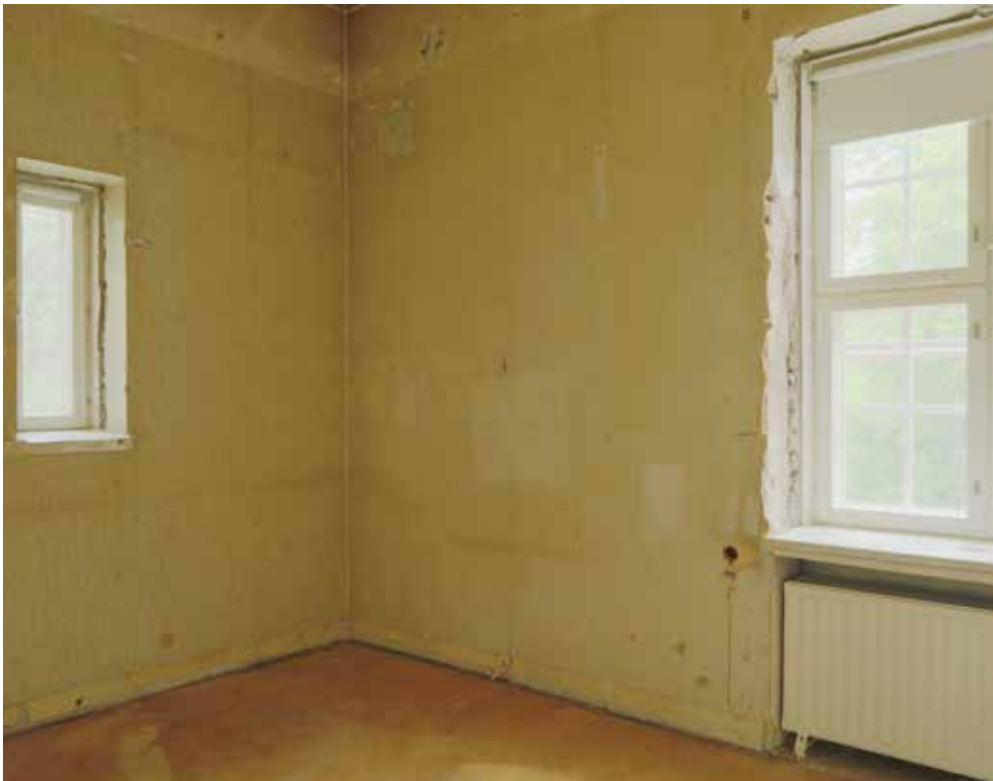
OVET

Huoneeseen johtavat ovet ovat alkuperäisiä, kaksinkertaisia ovia ääneneristyksen takia. Ne ovat pääosin peilillisiä pariovia. Ovien päällä on koristeellinen karniisaihe.

LVIS

Huoneessa on myöhemmin asennettu levy patteri.

22



← Tilahahmo ja ikkunakoot ovat alkuperäiset, samoin lattia jalkalistoineen. Ikkunat on uusittu koko talossa vanhaa mallia mukaillen.

8. KULMAHUONE, 2. KERROS

TILAAHMO

Huonejakoa on muutettu. Kulmahuoneen kohdalla on alun perin ollut kassa varsinaisen toimistosalin ja wc-tilojen välissä. Nykyinen huone on suurempi kuin alkuperäinen. Alkuperäisen piirustusaineiston perusteella kassan ja porrashuoneen välillä oli alun perin asiointitiski, jonka ikkuna-aukko oli varustettu koristeellisella suojaristikolla.

KATTO

Katto on rapattu ja maalattu.

KATTOLISTA

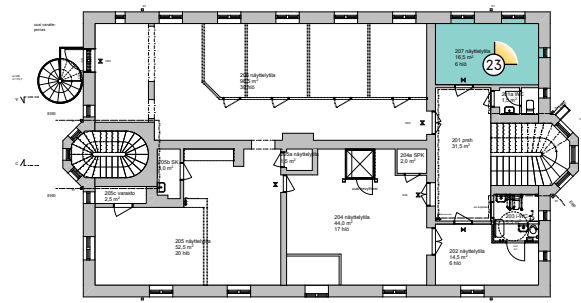
Kattolista taittuu kattoon yksinkertaiseksi rappausrisiksi.

SEINÄT

Seinät on rapattu ja maalattu.

JALKALISTA

Jalkalista on uusittu.



2. KERROS

LATTIA

Lattiaan on asennettu muovimatto.

OVET

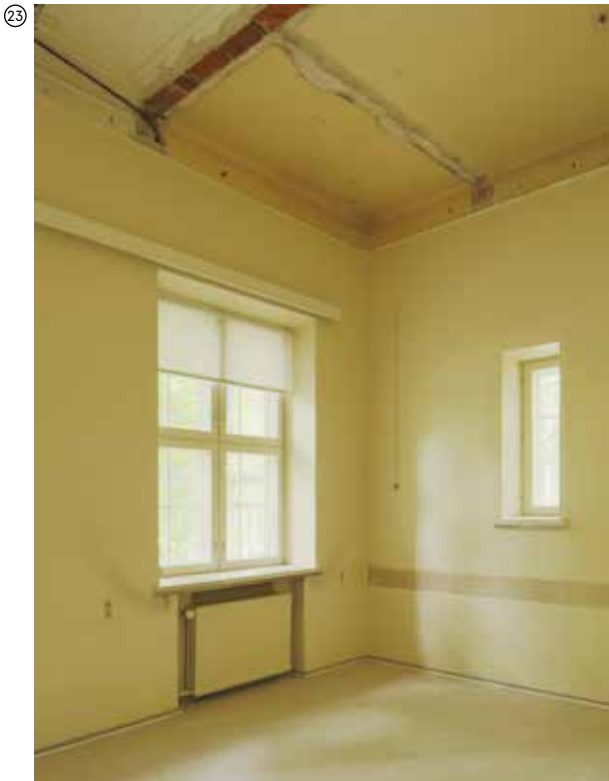
Oviaukon vuorilistat ovat alkuperäiset.

IKKUNAT

Ikkunaa on suurennettu 1960-luvun alussa.

LVIS

Huoneessa on valurautapatteri ja uudempi levypatteri.



← Toimistosalin eteläpään kassan takana on ollut wc-tila ja sen etuhuone. Niiden purettujen seinien jäljet näkyvät yhä katoissa. Wc:n kohdalla ikkunaa on suurennettu 1960-luvun alussa.

9. ULLAKKOSALI, 3. KERROS

TILAHAHMO

Nykyinen ullakkosali on ollut alun perin käytössä arkistona ja huone on ollut suurempi. Eteläpähän on rakennettu jakoseinä. Huoneen tilahahmo on muuttunut oleellisesti, kun alkuperäiset kattoikkunat ja poikkipääty on purettu ja tilalle on rakennettu yhtenäinen kattoikkunoiden rivistö 1960-luvun alussa.

Tarkasteluhetkellä purkutyo oli käynnissä ja havainnot vaihtelevat hieman entisen tilajaon mukaan.

KATTO

Puurakenteisesta katosta on purettu tikkurappaus. Tikutuksen jäljet ovat yhä näkyvissä. Nykyisin kattopinna on huokoinen kuitulevy tai vastaava.

KATTOLISTA

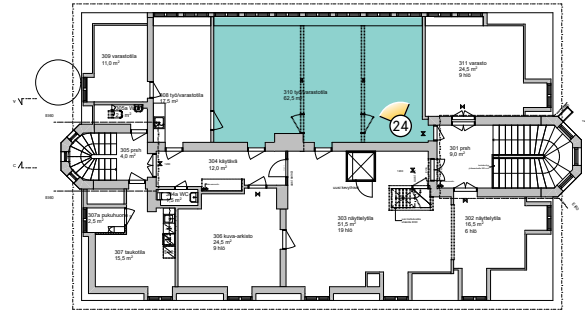
Kattolista on yksinkertainen puinen holkkalista.

SEINÄT

Alkuperäiset sisäseinät ovat tiilirakenteisia ja ne on rapattu ja tapetoitu. Tapettien päälle on asennettu lasikuitukangas ja maalikerroksia. Ikkunaseinä on puurakenteinen.

JALKALISTA

Jalkalistat ovat alkuperäisiä ja tyyppiä 1, eli samalaiset kuin 1. kerroksessa (katso profiili kohdassa listatyyppit).



3. KERROS

LATTIA

Lattiassa on lakattu lauta. Lattia on ollut pinnoitettu, eli laudan pinnassa on ollut tasoitekerros ja matto.

OVET

Porrasaulan ovet ovat vastaavalla tavalla koristeileikattuja kuin alemmissä kerroksissa.

IKKUNAT

Ikkunat on asennettu ympäröivän seinän kanssa samaan tasoon. Ikkunoiden alapuolella on syvä ja vino penkki.

LVIS

Ikkunaseinän liitepatterit ovat todennäköisesti 1960-luvulta, jolloin ikkunarivi rakennettiin.

24



← Kolmannen kerroksen ikkunarivistö on rakennettu 1960-luvulla alkuperäisen, purettu barokkipäätyaiheen tilalle. Rakenne on tyyliiltään rakennukselle vieras ja suurin rakennuksen julkisivuun vaikuttava muutos.

10. ENTINEN ASUNTO JA PUHELINKESKUS, 3. KERROS

TILAHAHMO

Itäjulkisivun eteläpäädyssä on alun perin ollut asunto, johon on kuulunut olohuoneen ja keittiön lisäksi yksi alkuvillinen makuuhuone, eteinen ja wc. Ei ole tietoa, kenen asunto on kyseessä, mutta asunto on melko suuri ja ajan oloon hyvin varusteltu, minkä perusteella asukas on mahdollisesti kuulunut tehtaan hallinnon keskijohtoon tai hän on vastannut kiinteistöistä. Asuntoon johtaa oma porraskäytävä eteläpäädyssä. Kolmannessa kerroksessa on länsiseinällä myös yhden huoneen kokoinen toimisto, jonne on käynti asunnon kanssa samalta porrastasanteelta.

Huonejakoa on muutettu. Pohjoispään puhelinkeskus ja asuinhuone on yhdistetty. Muiden huoneiden tilalahmot ovat säilyneet, paitsi olohuoneen ja keittiön väliltä on purettu säilytyskomeroita. Wc:n paikka on muutettu. Kulku ullakolle on järjestetty kattoluukun kautta. Ullakolle on aiemmin johtanut puinen porraskäytävä, joka ei ollut alkuperäinen ja joka sittemmin on purettu.

KATTO

Katossa on tikkurappaus.

KATTOLISTA

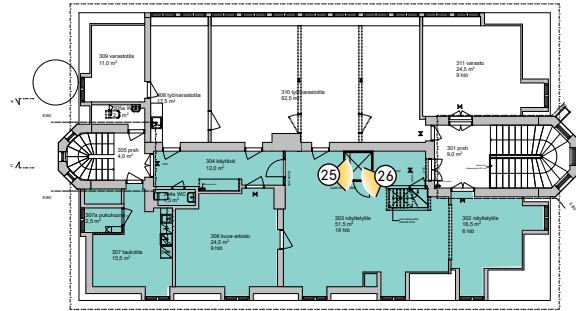
Kattolista on yksinkertainen, puinen holkkalista.

SEINÄT

Seinät on verhottu lasikuitutapetilla ja maalattu. Ikkunaseinä on mahdollisesti rakennettu uudelleen jossakin vaiheessa. Ainakin osa väliseinistä on ollut Lugino-massaa tai vastaavaa.

JALKALISTA

Jalkalista on tyyppiä 1 ja alkuperäinen (katso profiili kohdassa listatyyppit).



3. KERROS

LATTIA

Tiloihin on asennettu muovimatto. Joissakin tiloissa on maalattu puolattiat, jotka ovat mahdollisesti alkuperäisiä. Lattiaan on ilmeisesti tehty aukko (inventointihetkellä peitetty) suunniteltua kevythissiä varten.

OVET

Porrashuoneen ovet ovat muita ovia koristeellisempia.

IKKUNAT

Uusissa ikkunoissa on kiviaineiset penkit.

LVIS

3. kerrokseen on asennettu koneellinen poistoilmanvaihto. Pintaan asennetut sähkö- ja tietoliikennekiskot kertovat tilojen toimistokäytöstä.

Puhelinkeskuksen kohdalla patterit ovat jalallisia valurautapattereita ja mahdollisesti alkuperäisiä. Asunnon kohdalla on uudemmat levypatterit. Alkuperäisen suunnitelma-aineiston perusteella asunnossa on ollut uunilämmitys ja puuliesi.

25



26



↑↑ Näkymä pääportaikon suuntaan. Puretun ullakkoportaan jäljet ja sen korvaava katto-luukku ovat näkyvissä.

↑ Näkymä asuntoon johtaneen, eteläisen porrashuoneen suuntaan.

11. ULLAKKO

Ullakon tilahahmo on säilynyt, sillä ullakolle ei ole asennettu konehuoneita tai vastaavia. Ullakolla oli inventointihetkellä käynnissä kattotyö. Katon alapinnassa on näkyvissä lautapinta. Kattotuoleja on vahvistettu uusilla puurakenteilla. Ullakon lattia on uusittu. Hormit on slammattu ja maalattu.

27



← Kattotuoleja ullakotilassa. Ullakolla ei ole käyttötilaa.

28



← Muurattu hormirakenne on slammattu ja maalattu. Kattorakenteita on uudistettu.

12. SIVUPORRAS, KELLARI – 3. KERROS

TILAHAHMO

U-muotoinen porras johtaa kellarista kolmanteen kerrokseen. Porrashuone on yläkerrosten kohdalla pimeä ja alhaalla valoisa. Kolmannen kerroksen korkeudella on kolme pyöreää ikkunaa. Portaassa on tasanteet sekä kerrosten kohdalla että ulkoseinällä ikkunan edessä. Kellariosuudelle on käynti oven kautta. Porrashuoneen tilahahmo on alkuperäinen.

KATTO

Katto on suora, maalattu ja sileäksi rapattu kattopinta, jossa ei ole kattolistaa.

SEINÄT

Seinät on rapattu ja maalattu. Sisäseinässä on patterisyvennys.

JALKALISTA

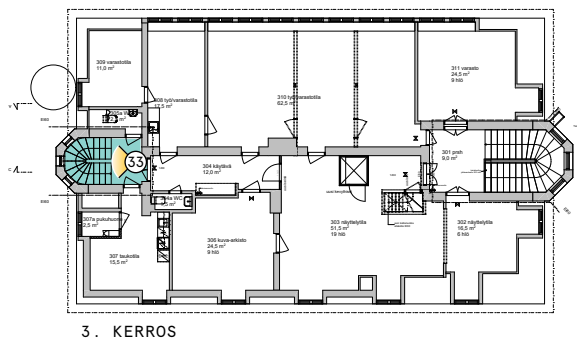
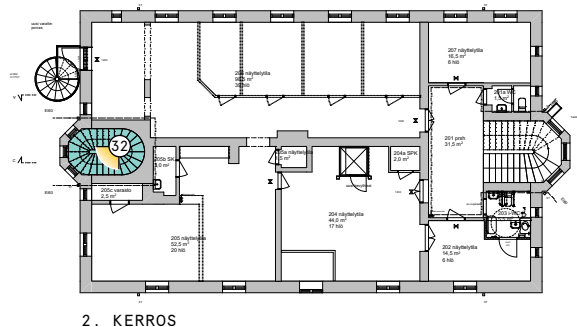
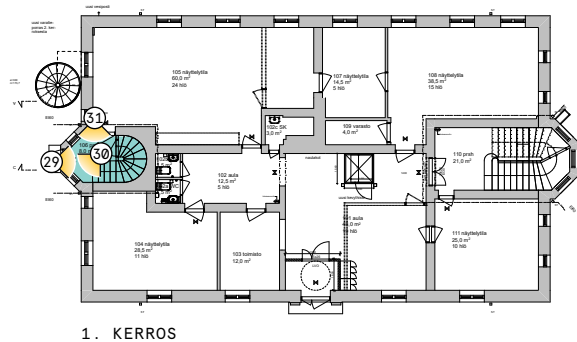
Jalkalistoja ei ole.

LATTIA

Lattiassa on alkuperäinen, hierretty sementtipinta. Maantasokerroksessa lattiassa on rautaluukku.

PORRAS

Portaan askelmat, nousut ja tasanteet ovat alkuperäiset ja hierrettyä sementtiä. Nousu on askelmaa simpänä. Alin askelma on muita leveämpi ja vapaasta päästään pyörästetty. Portaassa alkuperäisenä säilynyt kaike on rautarakenteinen kuten pääportaassa. Kaikeen kulmikas koristemuoto on eri kuin pääportaassa.



← Porras rautakaitteen on säilynyt alkuperäisenä.

← Portaassa on muhkeat valurautapatterit. Ulko-ovi on uusittu.

31



33



↑ Porrashuoneessa on kolme pyöreää ikkuna kolmannen kerroksen korkeudella..

← Porraskaide tolppineen ja käsijohteineen on alkuperäinen.

32



Kaide kiinnittyy tammiseen, ruskeaksi petsattuun tolppaan, jossa on sorvattu muoto. Muoto on eri kuin pääportaan kaidetolpassa. Myös käsijohde on tumman ruskeaksi petsattua tammea.

OVET

Ovet ovat koristeellisia peiliovia. Ulko-ovi on uusittu.

IKKUNAT

2. ja 3. kerroksen välisen ikkunan ikkunapenkki on kaareva.

LVIS

Alkuperäiset patterit ovat jaloilla seisovia valurautapattereita, jotka ovat syvennyksissä seinällä. Maantasokerroksen muhkea patteri ei mahdu syvennykseen ja työntyy ulos seinälinjasta.

↑ Alkuperäinen valurautapatteri syvennyksessään.

13. LÄMMITYSKESKUS, 1. KERROS

TILAHAHMO

Lämmityskeskuksen eteläpäässä on alun perin ollut kaksi erillistä huonetilaa. Päätilassa on sijainnut lämmityskattiloita vuoden 1918 pääpiirustuksen mukaan. Vuoden 1920 työpiirustuksen mukaan huoneen pohjoispäässä on ollut umpinainen holvi ja wc. Huoneen ovi on tässä vaiheessa esitetty pellitettynä palo-ovena, mikä viittaa huoneen olevan teknillinen tila. Huoneen luonne on karkeampi kuin esimerkiksi ensimmäisen kerroksen aulatilan.

KATTO

Katto on suora, rapattu ja maalattu.

KATTOLISTA

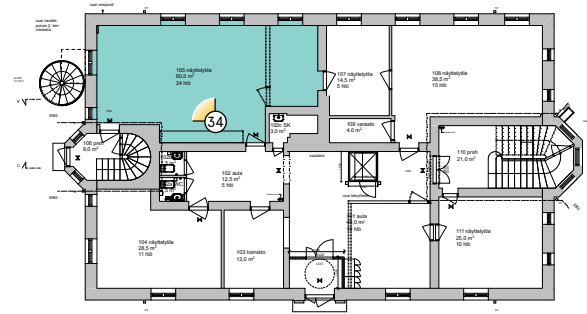
Kattolistoja ei ole.

SEINÄT

Tilassa on suorat, maalatut ja rapatut seinät, joiden pintaan on asennettu laskikuitutapetti.

JALKALISTA

Jalkalistat ovat tyyppiä 1, ja ne on maalattu.



1. KERROS

LATTIA

Lattia on myöhemmin asennettu muovimatto.

OVET

Huoneeseen johtavaan oveen on asennettu lasipeili, mikä vaikuttaa olevan myöhäisempi muutos.

LVIS

Valurautapatterit ovat alkuperäiset mutta päätiloja vaatimattomammat.

↓ Entinen lämmityskeskuksen tila on myöhemmin toiminut kahviona.

54



14. KELLARI

TILAHAHMO

Kellariin on pääsy talon päistä porrashuoneista. Kellarin läpi ei ole kulkua. Inventointihetkellä tiloissa ei ollut valaistusta. Kaikkiin huoneisiin ei päästy. Kellari on toteutettu eri vaiheissa, ja sen lattia on monessa tassa. Rakennusvaiheiden ajankohtia ei saatu selville.

KATTO

Katto on maalattu raakavalupintainen katto.

KATTOLISTA

Kattolistoja ei ole.

SEINÄT

Seinät ovat tiiliseiniä.

JALKALISTA

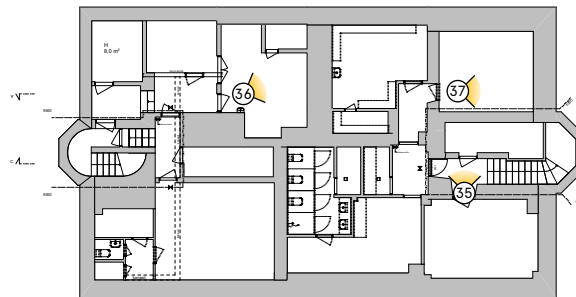
Jalkalistoja ei ole.

LATTIA

Alapohja on maanvarainen.

OVET

Kellarissa on yksinkertaisia peiliovia.



KELLARI



↑ Vanha holvin ovi kellarissa.



↑ Kellariin on sijoitettu talotekniikkaa.



↑ Kellarin varastotiloja.

LISTATYYPIT

Rakennuksessa toistuvat listatyyppit ilmentävät tilojen keskinäistä hierarkkia. Pääkerroksessa listat ovat koristeellisempia kuin muualla rakennuksessa. Listan alkuperäinen muoto on pyritty päättämään lukuisien maalikerrosten alta.

TYYPPI 1

Esiintyy 1. ja 3. kerroksessa jalkalistana.

TYYPPI 2

Esiintyy vuorilistana 1. kerroksessa.

TYYPPI 3

Esiintyy hierarkkisesti tärkeässä toisessa kerroksessa jalkalistana.

TYYPPI 4

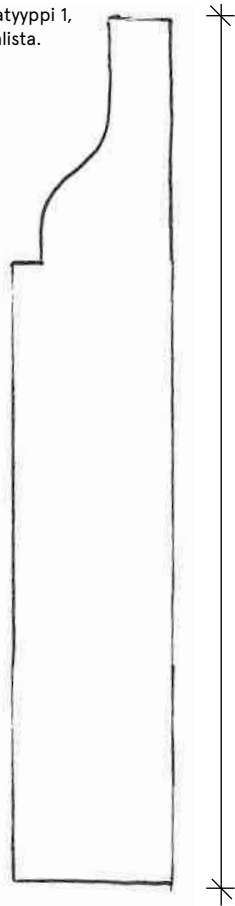
Esiintyy sekundääristen tilojen ovien vuorilistana.



↑↑ Jalkalistan ja oven vuorilistan alkuperäisenä säilynyt liitos ensimmäisessä kerroksessa.

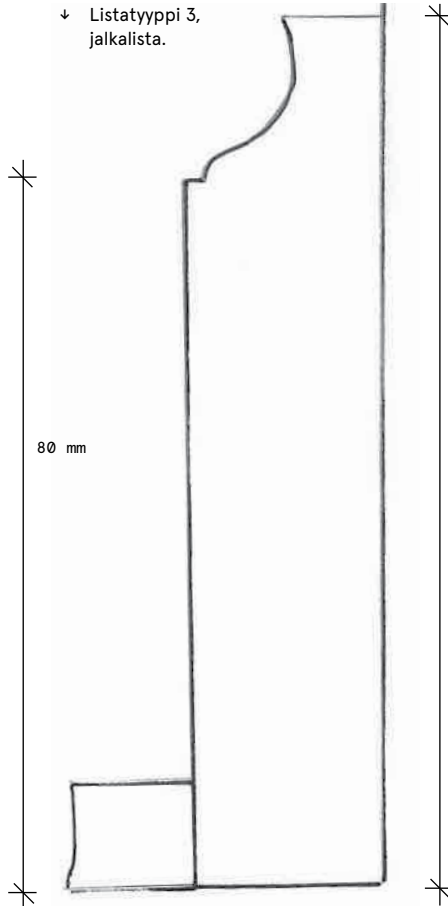
↑ Ovien vuorilistojen alapäässä on tassumainen päätteosa. Kuva on toisesta kerroksesta.

↓ Listatyyppi 1,
jalkalista.



120 mm

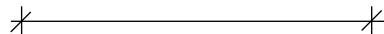
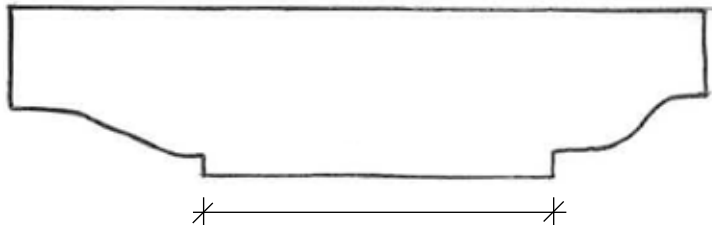
↓ Listatyyppi 3,
jalkalista.



80 mm

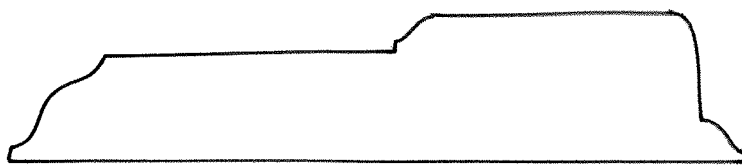
120 mm

90 mm



45 mm

← Listatyyppi 2,
vuorilista.



100 mm



← Listatyyppi 4,
vuorilista. Kuvassa
esitetyt listat si-
jaitsevat oven mo-
lemmin puolin.

OVITYYPIT

Ovet oli pääosin irrotettu pois paikoiltaan tarkastelu-
hetkellä. Tiloissa tavattiin ovia eri aikakausilta, mutta
suuri osa alkuperäisistä puuväliovista on säilynyt. Al-
kuperäisiä ovia on yksilehtisenä ja pariovina, äänen-
eristävyyttä vaativissa tiloissa kaksinkertaisina. Toises-
sa kerroksessa paksujen seinien kohdalla oviaukkojen
sisäpinnoissa on peilipaneeleja, joiden koristeelliset
puuleikkaukset ovat samaa tyyliä alkuperäisten ovien
kanssa. Osa ovista on umpinaisia ja osassa on lasiosa.
Ovissa on koristeelliset puuleikkaukset ja erityisen
arvokkaissa tiloissa koristeellinen kehys karniisaihei-
neen. Yksilehtisessä ovesta peilejä on tavallisesti kaksi
paria, joista ylempi pari on korkea ja alempi pari ma-
tala. Ylemmissä peileissä on vinoneliökuvio ja alem-
missä pystyraidoitus. Parioivissa on kussakin ovileh-
dessä korkea peili yläosassa ja matala peili alaosassa
vastaavin koristeleikkauksin.



↑ Toimistosalin alkuperäinen pariovi porras-
huoneen suuntaan. Lasit oli alun perin jaet-
tu viiteen ruutuun.



↑↑ Alkuperäinen
umpiovi koriste-
leikkauksin.

↑ Yksilehtisen lasiaukollisen oven ikkuna on
mahdollisesti ollut jaettu pienempiin ruu-
tuihin.



↑ Myöhempi ovi, jossa on yksiker-
taiset peilit ja lasi-
aukko.



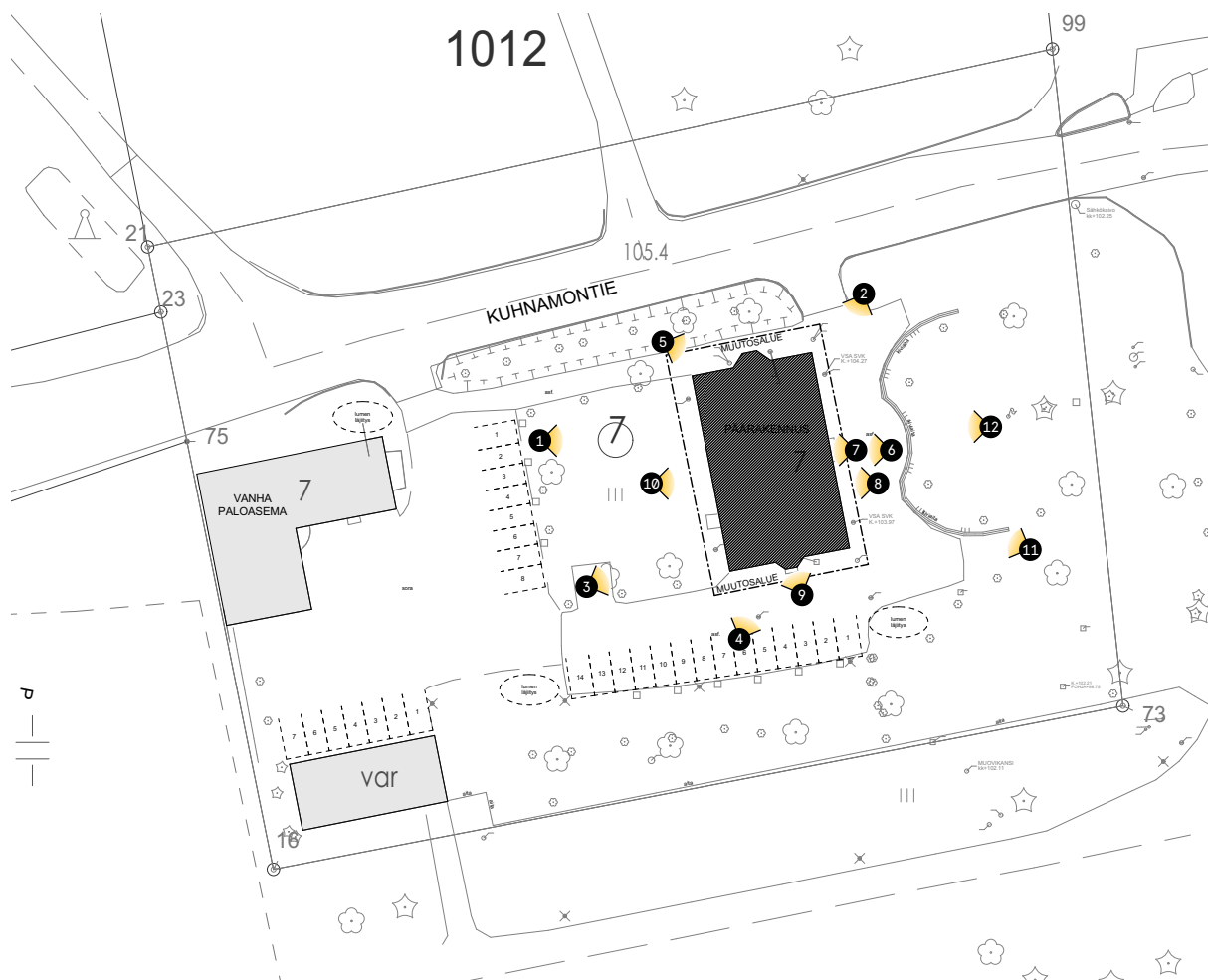
↑ Nykyaikainen laa-
kaovi on peräisin
viime vuosikym-
menien muutos-
töistä.

↑↑ Toisen kerroksen päätilojen ovia korostavat
karniisaiheet. Ovien heloituksia on uusittu.

↑ Osassa tiloista ovet ovat
kaksinkertaiset äänen-
eristävyden vuoksi.

5.2 Ulkotilat

Ulkotilojen inventointi onnistui ainoastaan osittain, sillä rakennuksen julkisivut olivat katselmushetkellä 17.–18.6.2020 suurelta osin rakennustelineiden ja sääsuojan peitossa käynnissä olevien muutos- ja korjaustöiden vuoksi. Tästä syystä selvityksessä käytetyt ulkovalokuvat ovat pääosin Arkkitehtipalvelu Oy:n ottamia ja omistamia. Kuvat on otettu 21.5.2019. Kuvälähde on merkitty näihin kuviin erikseen. Kuvien ottopaikat on merkitty kaavioon.





← Pääkonttori rakennustelineiden alla kesällä 2020.

| JULKISIVUINVENTOINTI | | |
|----------------------|-------------------------------------------------------------------------------------------------------------------------------------------------------------------------------------------------------------------------------------------------------------------------------------------------------------------------------------------------------------------------------------------------------------------------------------------------------------------------------------------------------------------------------------------------------------------------------------|-----------------------------------------------------------------------------------------------------------------------------------------------------------------------------------------------------------------------------------------------------------------------------------------------------------------------------------------------------------------------------------|
| | Alkuperäinen ratkaisu | Nykytila |
| Ulkohahmo | Massiivisen jyrkevässä suorakaiteen muotoisessa rakennuksessa on jyrkkä aumakatto. Kaikki julkisivut ovat symmetriset ja keskenään erilaiset. Lyhyillä sivuilla on erkkerinä ulos työntyvät porrashuoneet. Katon harjalla on ollut tuuletusaukko rivistö kahden, symmetrisesti sijainneen piipun välissä. Ullakkokerroksen ikkunat ovat itäjulkisivulla toisistaan erillisiä, länsijulkisivulla on ollut räystäslistan yläpuolelle kohoava uusbarokkinen päätyaihe sekä kaksi erillistä ikkunaa sen molemmin puolin. Pääsisäänkäynnin edustalla on ovaalinmuotoinen pihasommitelma. | Länsijulkisivun barokkipääty on purettu ja kattoikkunat yhdistetty yhtenäiseksi nauhamaiseksi rakenteeksi. Julkisivun vasempaan reunaan lisätyt kaksi ikkunaa tekevät siitä epäsymmetrisen. Pohjoispäätyyn ja länsijulkisivulle on lisätty ilmalämpöpumput. Eteläpäädyssä toinen ullakkoikkunoista on otettu ilmanvaihtokäyttöön ja lähelle räystäslinjaa rakennettu uusi piippu. |
| Kate | Rakennuksessa on tiilikatto, jonka ulkosärmissä on harjatiilet. Lappeen alaosassa on ollut pellistä tehty jalkakouru. Julkisivupinnan ulkopuolelle asennetut syöksytorvet olivat kulmikkaita ja piiput oli pellitetty. | Syöksytorvet on uusittu kulmikkaina vastaaville kohdille kuin alkuperäiset. Piippuja on rakennettu lisää. |
| Seinä, 2. krs | Punatiiliseinä keltaisilla saumoilla ja renessanssilimityksellä, jossa side- ja juoksutiilikerrokset vuorottelevat. Ikkunaukkojen päällä on suora, muurattu holvi. Rapatun räystään alapuolella on rapattu hammastus. | Tiilimuurin saumat ovat kellertävät. Väri on mahdollisesti uusittu ensimmäisen kerroksen maalauksen yhteydessä tehdessä saumauspaikkauksessa. |
| Seinä, 1. krs | Rapattu ja kalkkimaalattu tiiliseinä, jossa on vaakasuuntainen uritus. | Seinä on maalattu uudelleen alkuperäisen laastin (kalkki /sementti) päälle. |
| Sokkeli | Hakatut harmaat graniittiharkot. Sokkeli taittuu ensimmäisen kerroksen ikkunoiden ikkunan penkiksi. | Sokkeli on säilynyt alkuperäisenä. |
| Ikkunat | Puiset, maalatut, kaksilaiset ruutuikkunat. Pääsisäänkäynnin yläpuolella olevaa ikkunaa on korostettu rapauskoristeella. Ikkunoiden ruutujako on toisessa kerroksessa ja päätyjen erkkereissä muita ikkunoita tiheämpi. | Kaikki ikkunat on uusittu arviolta 1990-luvulla. |
| Ovet | Pääovi on petsattu tamminen lasiparivoi, jossa on messinkinen suojaristikko. Pääsisäänkäyntiä on korostettu koristeharkotuksilla ja yläpuolella on voluuttapari. | Pääsisäänkäynnin ovi on uusittu (arviolta 1990-luvulla). Uusi ovi ei vastaa laadultaan alkuperäistä. Ovessa on metalliset turvaristikot (myös uudet). Eteläpäädyssä ovi on uusittu, ja sen edessä on alkuperäinen graniittiaskelma. |

2



3



↑↑ Pääsisäänkäynti on itäjulkisivun keskellä, tehtaan puolella. Julkisivu on säilynyt lähes täysin alkuperäisenä. Kuva Maire Liukko, Arkkitehtipalvelu Oy.

↑ Länsijulkisivu. Ylimmän kerroksen yhtenäinen ikkunarivistö sekä ensimmäisen ja toisen kerroksen vasemmanpuoleisimmat ikkunat ovat peräisin 1960-luvun alun muutoksesta. Kuva Maire Liukko, Arkkitehtipalvelu Oy.

4



← Julkisivu etelään. Entiseen asuntoon nouseva porras ulkonee symmetrisestä julkisivusta. Rakennuksen arkkitehtuurissa ote tukeutuu historiallisiin tyyliin, mutta toteutuksessa on moderneja piirteitä. Kuva Maire Liukko, Arkkitehtipalvelu Oy.

5



← Pääporrashuone ulkonee rakennuksen pohjoispäädystä. Kuva Maire Liukko, Arkkitehtipalvelu Oy.

6



← Pääsisäänkäyntiä kehystää muhkea barokkinen portiikki, jonka sivuilla on harkotukset ja kruununa voluuttapari. Kuva Maire Liukko, Arkkitehtipalvelu Oy.

7



← Alkuperäinen tumman ruskeaksi petsattu symmetrinen tammiparivoi on vaihdettu uuteen tammioveen, joka ei laadultaan vastaa alkuperäistä. Koristeelliset uudet suojaristikot mukailevat alkuperäisiä.

8



9



← Sokkelin kivimuuri taittuu ikkunapenkiksi ensimmäisessä kerroksessa. Kuva Maire Liukko, Arkkitehtipalvelu Oy.

↑ Yksityiskohta ikkunapenkin muurauksesta 2. kerroksen kohdalla.

↓ Ullakkokerroksen 1960-luvulla rakennettu ikkunarivistö on julkisivun suurin muutos ja talon arkkitehtuurille vieras. Sen tieltä hävitettiin alkuperäisen rakennuksen tunnusomainen barokkipäätyaihe. Kuva Maire Liukko, Arkkitehtipalvelu Oy.

10



11



12



↑↑ Pääkonttori sijaitsee matalan kukkulan lael-
la. Sisäänkäynnin edustalla ovaalinmuotoi-
nen pihatie nousee muuta maastoa kor-
keammaksi.

↑ Tasoeroa on korostettu graniittiharkoista muuratulla tukimuurilla,
jonka päällä ovaalia muotoa korostaa betonirakenteinen, otteeltaan
moderni kaide. Tukimuurissa on käytetty vuosisadan alussa trendi-
käästä Squared Rubble -limitystä.

6. Johtopäätökset

Äänekosken puunjalostustehdas raideyhteyksineen on muokannut voimakkaasti Äänekosken maisemaa perustamisestaan 1896 lähtien. Paitsi työllistäjä oli Äänekoski Oy 1900-luvun alkupuolella taajaman merkittävä rakennuttaja. Äänekosken taajama, myöhemmin kauppala ja kaupunki, ovat syntyneet tämän teollisuuden ympärille. Rakennusaikanaan pääkonttori ja tehtaanjohtajan asunto ympäristöineen sekä kosken itäpuolella sijainneet rautatieasema ja postikonttori olivat toiminnallisesti ja maisemallisesti merkittävässä asemassa Äänekosken taajamassa. Äänekoski Oy:n tehdas- ja asuntoalueet ovat kiinteä osa myös nykypäivän Äänekosken maisemaa. Pääkonttori ja sen viereinen, samaan aikaan rakennettu tehtaan paloasema kuuluvat Klubinmäen historialliseen rakennuskokonaisuuteen. Molemmin puolin Kuhnamentietä sijaitsevat pääkonttori ja museokäytössä oleva entinen tehtaanjohtajan asunto muodostavat komean parin, joskin niiden alkuperäinen kaupunkikuvallinen merkitys on vähentynyt kosken ylittävän sillan jäätyä tehtaan aitojen sisäpuolelle ja pohjoisemman Äänekoskentien vietyä Kuhnamentieltä pääväylän aseman taajamaan idästä saavuttaessa.

Pääkonttori liittyy arkkitehtuuriltaan vaiheeseen, jossa jugendista oltiin siirtymässä klassistiseen tyyliin. Koska historia-aiheita lainattiin etenkin barokista, puhutaan barokkiklassisismista. Jugendrakennuksistaan tunnetun Birger Federleyn tuotannossa rakennus kuuluu arkkitehdin myöhempään, klassistiseen vaiheeseen. Suunnittelijan samanaikaisista kohteista Äänekosken pääkonttorissa on selkeimmin barokin piirteitä. Pääkonttorissa näitä ominaisuuksia ovat korkea kattomuoto, julkisivujen voimakas reliefmäisyys ja plastisesti muotoillut koristeaiheet. Monoliittinen rakennusmuoto, aksiaaliset muotopuutarhat ja pääsisäänkäynnin näyttävä koristelu ovat piirteitä, jotka esiintyvät etenkin 1600-luvun suomalaisessa kartano-arkkitehtuurissa.

Äänekoski Oy:n pääkonttori on säilynyt pääpiirteissään hyvin. Julkisivuja koskeva oleellinen muutos tehtiin 1960-luvun alussa, kun rakennukselle tunnusomainen länsijulkisivun barokkipäätaihe ja sen

molemmin puolin sijainneet ullakkokerroksen erilliset ikkunat korvattiin yhtenäisellä ikkunarivistöllä. Osa rakennuksen identiteetistä menetettiin. Itäinen pääjulkisivu on säilynyt alkuperäisessä asussaan ullakkokerroksen erillisine ikkunoineen ja koristeellisine pääsisäänkäynteineen. Myös päätyjen julkisivut yksilöllisine piirteineen ja symmetrisine sommiteluineen ovat säilyneet tähän päivään saakka. Osa pääjulkisivun arkkitehtonista kokonaisuutta on kahteen suuntaan kaareva, symmetrisesti muotoiltu kivimuuri, joka erottaa sisäänkäyntipihan puutarhasta. Komeat lehmukset rakennuksen itä- ja länsipuolella ovat todennäköisesti pääkonttorin alkuperäisiä istutuksia ja niin ollen noin satavuotiaita. Puutarhat istutettiin symmetriseen muotoon alun perin rakennuksen kolmelle sivulle itään, länteen ja etelään. Koska arkkitehtuurin perustana on symmetria ja yhtenäinen rakennusmuoto, on se erityisen herkkä julkisivuihin tehtäville lisäyksille. Muutostöiden suunnittelussa tulisikin pitäytyä rakennuksen julkisivujen sisäpuolella.

Sisätiloissa lukuisat muutostyöt ovat hävittäneet suuren osan alkuperäisestä sisustuksesta, mutta arvokkaita elementtejä on myös säilynyt. Rakennuksen tilahierarkkia on yhä tunnistettavissa alkuperäisten väliovien ja listoitusten sekä alkuperäisen mallin mukaisten ikkunatyyppeiden avulla. Päätilat sijaitsivat toisessa kerroksessa. Aulan ja porrashuoneiden betonilattioiden lisäksi on säilynyt alkuperäisiä puulattioita ja niiden rakenteita. Lattiat sopivat myös tilojen tulevaan käyttötarkoitukseen kunnostettuna ja tarvittaessa vanhan mallin mukaan uudelleen rakennettuina. Alkuperäiset sisäovet karmeineen ja koristelitoituksineen sekä portaat kaiteineen tulee säilyttää. Kiinnostava yksityiskohta on puhelinkomeron seinien alkuperäinen pegamoidiverhous. Kyseessä on varhainen tekonahka, jonka valmistukseen käytetty nitroselluloosa saattaa olla tehtaan omaa tuotantoa. Lisäksi ainakin osa toimistosalin koristeellisesta lyijylasi-ikkunasta on säilynyt paikaltaan irrotettuna. Toimistosalin ja johtajan huoneen koristeellisista ja värikkäistä sisustuksista on säilynyt valokuvia ja suunnitelma-aineistoa.

Lähteet

ARKISTOLÄHTEET

Arkkitehtipalvelu Oy

Nykytilavalokuvia rakennuksen julkisivuista sekä täydentävää nykysuunnitelma-aineistoa

Metsä Group, Äänekosken tehdasmuseo

Kartta-aineistoa, suunnitelma-aineistoa rakennuksen muutosvaiheista sekä vanhoja valokuvia

Museovirasto

Vanhoja valokuvia

Äänekosken karttapalvelu

Ajantasa-asemakaava ja nykytilailmakuva

Äänekosken kaupunki

Muutostyösuunnitelmat 2020

Äänekosken taidemuseo

Lähdekirjallisuutta sekä Suomen Elinkeinoelämän Keskusarkiston säilyttämää piirustusmateriaalia ja rakennuksen työselitys

KIRJALLISET LÄHTEET

Auer, Jaakko ja Soininen, Pekka. 1996. *Äänekosken tehtaat 100 vuotta 1896–1996*. Metsä-Serla Oy. Jyväskylä.

Iltanen, Jussi. 2009. *Radan varrella: Suomen rautatieliikennepaikat*. Karttakeskus. Helsinki.

Miettunen, Katja-Maria. 2001. *Birger Federley (1874–1935)*. Artikkeliverkköjulkaisussa Koskesta voimaa. Tampereen kaupungin elinkeinokeskus.

Mustonen, Lauri. 1988. *Pienoismallitutkimus. Tutkimusselostus ja katsaus Äänekosken taajamakuvaan muutoksiin ja rakentamiseen 1900-luvulla*. Äänekosken kaupunki.

Nisu, Anna-Liisa. 2017. *Korttelin 308 ideasuunnitelman taustaselvitys*. Äänekosken kaupunki.

Savolainen, Virva et al. 2006. *Koivistolta Klubinmäelle. Äänekosken kulttuuriympäristöohjelma*. Keski-Suomen ympäristökeskus. Jyväskylä.

