



ASEMAKAAVAMERKINNÄT JA -MÄÄRÄYKSET

TV-2 Varastorakennusten korttelialue, jolle saa sijoittaa ympäristöhäiriöitä aiheuttamatonta toimintaa. Kortteliin voidaan sijoittaa pääkäyttötarkoitusta palvelevia liike- ja toimistotiloja.

VL-1 Lähivirkistysalue.
Alue on liito-oravan lisääntymis- ja levähdysaluetta, jolla metsiä saa käsitellä vain harvennushakkuuna siten, että liito-oravan pesäpuut ja niitä suojaavat puut, mahdolliset ravintopuut sekä liikkumisen kannalta riittävä puusto säilytetään.

—•—•—•— 3 m kaava-alueen rajan ulkopuolella oleva viiva.

— Korttelin, korttelinosan ja alueen raja.

- - - Osa-alueen raja.

Ⓜ Sitovan tonttijaon mukaisen tontin raja ja numero.

16 Kaupungin- tai kunnanosan numero.

430 Korttelin numero.

II Roomalainen numero osoittaa rakennusten, rakennuksen tai sen osan suurimman sallitun kerrosluvun.

e = 0.30 Tehokkuusluku eli kerrosalan suhde tontin/rakennuspaikan pinta-alaan.

— — — — — Rakennusala.

▨ Istutettava alueen osa.

○ ○ ○ ○ Säilytettävä/istutettava puurivi.

—○— Johtoa varten varattu alueen osa.

▬▬▬▬▬ Katualueen rajan osa, jonka kohdalta ei saa järjestää ajoneuvoliittymää.

YLEISMÄÄRÄYKSET

Rakentaminen ja ympäristö

Korttelialueittain rakennusten tulee muodostaa yhtenäinen kokonaisuus.

Uudet rakennukset sekä vanhojen rakennusten muutokset on suunniteltava siten, että ne sijainnin, kerrosluvun, mittasuhteiden, kattomuodon sekä julkisivun materiaalin, väriyksen ja jäsentelyn osalta noudattavat alueen rakennuskannan ominaispiirteitä.

Hulevedet tulee lähtökohtaisesti hoitaa kiinteistökohtaisilla järjestelyillä tontin omalla alueella.

Lastaukseen tai avovarastointiin käytettävät rakennuspaikan osat on rajattava vähintään 1,5 m korkealla näkyvyyden estävällä aidalla tai puista ja pensaista muodostuvalla istutusvyöhykkeellä katualueeseen tai muuhun yleiseen alueeseen rajoittuvalla osalta.

Rakentamatta jäävät tontin osat, joita ei käytetä ajotienä eikä pysäköintiin, tulee istuttaa ja pitää huolitellussa kunnossa. Piha- ja hulevesisuunnitelma on esitettävä rakennusluvan hakemisen yhteydessä.

Pysäköinti

Autopaikkojen vähimmäismäärät ovat seuraavat:
-liike- ja toimistotilat 1 ap / 50 k-m²
-varasto- ja muut yritystilat 1 ap / 100 k-m²

Tonttijako

Asemakaava-alueella on erillinen sitova tonttijako.
Asemakaavan yhteydessä hyväksytään sitova tonttijako 16. kaupunginosan korttelin 430 tontille 11.

ÄÄNEKOSKI

Diaarinumero
560/10.02.03/2022

KARHUNLÄHTEEN POHJOISOSAN ASEMAKAAVAN MUUTOS

Mittakaava 1:2000

Kaupunginosa:
16. Karhunlähde

Asemakaavan muutos koskee 16. kaupunginosan osaa korttelista 430.

Asemakaavalla muodostuu:
16. kaupunginosan osa korttelia 430 sekä viheralueita.

Asemakaava-alueella on erillinen sitova tonttijako.

Asemakaavan yhteydessä hyväksytään sitova tonttijako 16. kaupunginosan korttelin 430 tontille 11 (TJNRO 9921120).

Kaavoituksen pohjakartta täyttää asemakaavan pohjakartalle asetut vaatimukset.
6.5.2022
Maanmittausinsinööri Jarmo Penttinen

KÄSITTELYT

Vireilletulo kh 06.06.2022 §167
MRA 30 § nähtävilläolo 22.06.2022 - 12.08.2022
MRA 27 § nähtävilläolo 31.01.2024 - 01.03.2024
Hyväksyminen
Voimaantulo

Päiväys 8.4.2024
Maankäyttöpalvelut - Kaavoitus

Kaavasunnittelija Carita Kosonen

Kaavoituspäällikkö Nina Marjoniemi

Tämä kaavakartta on Äänekosken kaupunginvaltuuston _____.2024 §__
hyväksymän päätöksen mukainen.

Äänekoskella _____.2024 Hallintosihteeri Tuula Ruuska

Asemakaavatunnus
992 16/1

KARHUNLÄHTEEN POHJOISOSAN ASEMAKAAVAN MUUTOS

KAAVASELOSTUS

8.4.2024



KAUPUNGINVALTUUSTO HYVÄKSYNYT: __.__.202__

ASEMAKAAVAN MUUTOKSEN JA LAAJENNUKSEN SELOSTUS, JOKA KOSKEE 8. PÄIVÄNÄ HUHTIKUUTA 2024 PÄIVÄTTYÄ KARTTAA.

1. PERUS- JA TUNNISTETIEDOT

1.1. Tunnistetiedot

Asemakaavan muutos koskee:

16. kaupunginosan osaa korttelista 430.

Asemakaavan muutoksella muodostuu:

16. kaupunginosan osa korttelia 430 sekä viheralueita.

Asemakaava-alueella on erillinen sitova tonttijako.

Asemakaavan yhteydessä hyväksytään sitova tonttijako 16. kaupunginosan korttelin 430 tontille 11.

Kaavan nimi	KARHUNLÄHTEEN POHJOISOSAN ASEMAKAAVAN MUUTOS
Kaavan päiväys	8.4.2024
Kaavan laatija	Kaavoituspäällikkö Nina Marjoniemi Kaavasuunnittelija Carita Kosonen Äänekosken kaupunki Kaavoituspalvelut Hallintokatu 4, 44100 Äänekoski
Vireilletulo	Päätös kaupunginhallituksessa 6.6.2022 § 167 Ilmoitus vireilletulosta 22.6.2022 (Kaupungin virallinen ilmoitustaulu sekä <i>Pikkukaupunkilainen</i> ja <i>Äänekosken kaupunkisanomat</i> Äks lehdissä)
Nähtävillä	Kaavaluonnos 22.6. – 12.8.2022 (MRA 30 §) Kaavaehdotus 31.1. – 1.3.2024 (MRA 27 §)
Hyväksyminen	Kaupunginvaltuusto __.__.2024

1.2. Kaava-alueen sijainti

Asemakaavan muutosalue sijoittuu Äänekosken taajaman Karhunlähteen kaupunginosaan, Liikuntapuiston lounaispuolelle. Etäisyyttä Äänekosken keskustaan on noin kilometrin verran. Suunnittelualueen koko on noin 2 ha.

Suunnittelualueen sijainti ja rajaus on esitetty kansilehdellä.

1.3. Asemakaavan nimi ja tarkoitus

Asemakaavan nimi on *Karhunlähteen pohjoisosan asemakaavan muutos*.

Kaavamuutoksen tavoitteena on tutkia Kelhostenkujan ja Römminkadun kulmauksessa sijaitsevan rakentamattoman APY-tontin käyttötarkoituksen muuttamista työpaikkatoimintoihin sekä yhdistämistä viereiseen työpaikkatonttiin. Tarve muutokselle on lähtenyt yksityisen tahon kiinnostuksesta laajentaa alueella sijaitsevaa olemassa olevaa työpaikka-aluetta.

SISÄLLYSLUETTELO

1. PERUS- JA TUNNISTETIEDOT	1
1.1. Tunnistetiedot	1
1.2. Kaava-alueen sijainti.....	1
1.3. Asemakaavan nimi ja tarkoitus	1
1.4. Luettelo selostuksen liiteasiakirjoista	3
1.5. Luettelo kaavaa koskevista asiakirjoista ja lähdemateriaalista	3
2. TIIVISTELMÄ.....	4
2.1. Asemakaava	4
2.2. Kaavaprosessin vaiheet.....	4
2.3. Asemakaavan toteuttaminen	4
3. SUUNNITTELUN LÄHTÖKOHDAT	5
3.1. Alueen yleiskuvaus	5
3.2. Luonnonympäristö	5
3.3. Rakennettu ympäristö.....	14
3.4. Maanomistus	17
4. SUUNNITTELUTILANNE.....	17
4.1. Valtakunnalliset alueidenkäyttötavoitteet	17
4.2. Maakuntakaava	18
4.3. Yleiskaava	18
4.4. Asemakaava	19
4.5. Muut suunnitelmat ja selvitykset	20
5. ASEMAKAAVAN SUUNNITTELUN VAIHEET	20
5.1. Asemakaavan suunnittelun tarve.....	20
5.2. Suunnittelun käynnistäminen ja sitä koskevat päätökset.....	20
5.3. Osallistuminen ja yhteistyö	20
5.3.1. Osalliset	20
5.3.2. Vireilletulo	20
5.3.3. Osallistuminen ja vuorovaikutusmenettelyt.....	21
5.3.1. Viranomaisyhteistyö	23
5.4. Asemakaavan tavoitteet	23
5.5. Vaihtoehtojen arviointi ja vertailu	23
6. ASEMAKAAVAN KUVAUS	23
6.1. Kaavan rakenne.....	23
6.1.1. Mitoitus.....	24
6.2. Ympäristön laatua koskevien tavoitteiden toteutuminen	24
6.3. Aluevaraukset.....	25
6.4. Yleismääräykset	25
6.5. Nimistö.....	26
7. KAAVAN VAIKUTUKSET.....	26
7.1. Ihmisten elinoloihin ja elinympäristöön	26
7.2. Rakennettu ympäristö ja yhdyskuntarakenne	26
7.3. Maisema-, kulttuuri- ja luonnonympäristö	27
7.4. Liikenne	28
7.5. Sosiaaliset vaikutukset	28
7.6. Ilmastonmuutos / ilmastonmuutoksen huomioiminen	28

7.7. Taloudelliset vaikutukset.....	28
8. ASEMAKAAVAN TOTEUTUS.....	29

1.4. Luettelo selostuksen liiteasiakirjoista

1. Osallistumis- ja arviointisuunnitelma
2. Asemakaavan seurantalomake
3. Vuorovaikutusraportti
4. Karhunlähteen liito-oravaselvitys 2023 (Envineer Oy)
5. Tonttijako

1.5. Luettelo kaavaa koskevista asiakirjoista ja lähdemateriaalista

- 1) Äänekoski 2030 osayleiskaavan aineisto
 - Äänekosken asemakaava-alueen hulevesiselvitys, Ramboll, 2020
- 2) Rakenneyleiskaava 2016 aineisto
 - Rakenneyleiskaava Äänekoski 2016 maisemaselvitys (kartta-aineisto), Äänekosken kaupunki, Anna-Kaisa Aalto, 2006
 - Rakenneyleiskaava Äänekoski 2016 luontoselvitys, Suunnittelukeskus Oy, 2006
- 3) Karhunlähteen liito-oravaselvitys, Envineer Oy, 2023

2. TIIVISTELMÄ

2.1. Asemakaava

Asemakaava koskee Karhunlähteen kaupunginosassa korttelissa 430 sijaitsevaa olemassa olevaa teollisuustonttia sekä sen luoteispuolella sijaitsevaa rakentamatonta APY-tonttia. Suunnittelualue sijaitsee reilun kilometrin päässä Äänekosken keskustasta luoteeseen Liikuntapuiston lähiympäristössä. Suunnittelualueen koko on noin 2,0 ha, josta kaupungin maanomistuksessa on noin 20 %.

Kaavaratkaisun myötä alueen rakentamaton asuinpientalojen ja yleisten rakennusten tontti muuttuu osin osaksi olemassa olevaa varastorakennusten korttelialuetta ja osin viheralueeksi. Muutos mahdollistaa olemassa olevan yritystoiminnan laajentumisen luoteeseen. Kaavaratkaisun myötä kortteli 430 muodostaa toiminnoiltaan keskenään hyvin yhteensopivan kokonaisuuden. Alueelle osoitetut istutettavat alueet parantavat alueen istuvuutta muuhun lähiympäristöön. Kaavaratkaisu esittää päivitetyt tarvittavat liikenteelliset ratkaisut.

Rakentamiseen varattuja korttelialueita on osoitettu ratkaisussa yhteensä noin 1,7 ha (TV-2). Lisäksi lähivirkistysaluetta (VL-1) on osoitettu noin 0,3 ha. Yritystontteja muodostuu muutoksen myötä alueelle yhteensä yksi (1). Muodostuvan tontin alueen käyttötarkoitus on varastorakennusten korttelialue, jolle saa sijoittaa ympäristöhäiriöitä aiheuttamatonta toimintaa. Kortteliin voidaan sijoittaa pääkäyttötarkoitusta palvelevia liike- ja toimistotiloja.

Rakennusoikeudet suunnittelualueella on osoitettu tonttitehokkuudella $e=0.30$. Rakentamista kaavassa on yhteensä osoitettu noin 5180 k-m². Ratkaisun myötä alueen rakennusoikeus laskee noin 890 k-m² nykyiseen kaavatilanteeseen verrattuna. Kaava-alueella on erillinen sitova tonttijako. Kaavan yhteydessä hyväksytään sitova tonttijako 16. kaupunginosan korttelin 430 tontille 11.

2.2. Kaavaprosessin vaiheet

Kaavahanke on käynnistetty ja saatettu vireille kaupunginhallituksen päätöksellä 6.6.2022 § 167. Vireilletulosta kuulutettiin kaupungin virallisella ilmoitustaululla ja *Pikkukaupunkilainen* ja *Äänekosken Kaupunkisanomat* Äks -lehdissä 22.6.2022. Vireilletulon yhteydessä on julkaistu hanketta kuvaava osallistumis- ja arviointisuunnitelma. Osallistumis- ja arviointisuunnitelmaa päivitetään tarpeen mukaan kaavahankkeen edetessä.

Kaavahankkeen käynnistämisen yhteydessä 6.6.2022 § 167 kaupunginhallitus päätti myös asemakaavaluonnoksen nähtäville asettamisesta. Asemakaavan luonnosaineisto asetettiin julkisesti nähtäville 22.6. – 12.8.2022 väliseksi ajaksi kaupungin kotisivuille sekä Äänekosken pääkirjastoon.

Kaupunginhallitus päätti 15.1.2024 § 11 asemakaavan ehdotusaineiston nähtäville asettamisesta. Kaavaehdotusaineisto pidettiin julkisesti nähtävillä 31.1. – 1.3.2024 välisen ajan Äänekosken kaupungin kotisivuilla ja kaupungintalon ala-aulassa.

Kaupunginhallitus päätti esittää asemakaavan hyväksymistä kaupunginvaltuustolle kokouksessaan __.__.2024 § __. Äänekosken kaupunginvaltuusto hyväksyi asemakaavan __.__.2024 § __.

2.3. Asemakaavan toteuttaminen

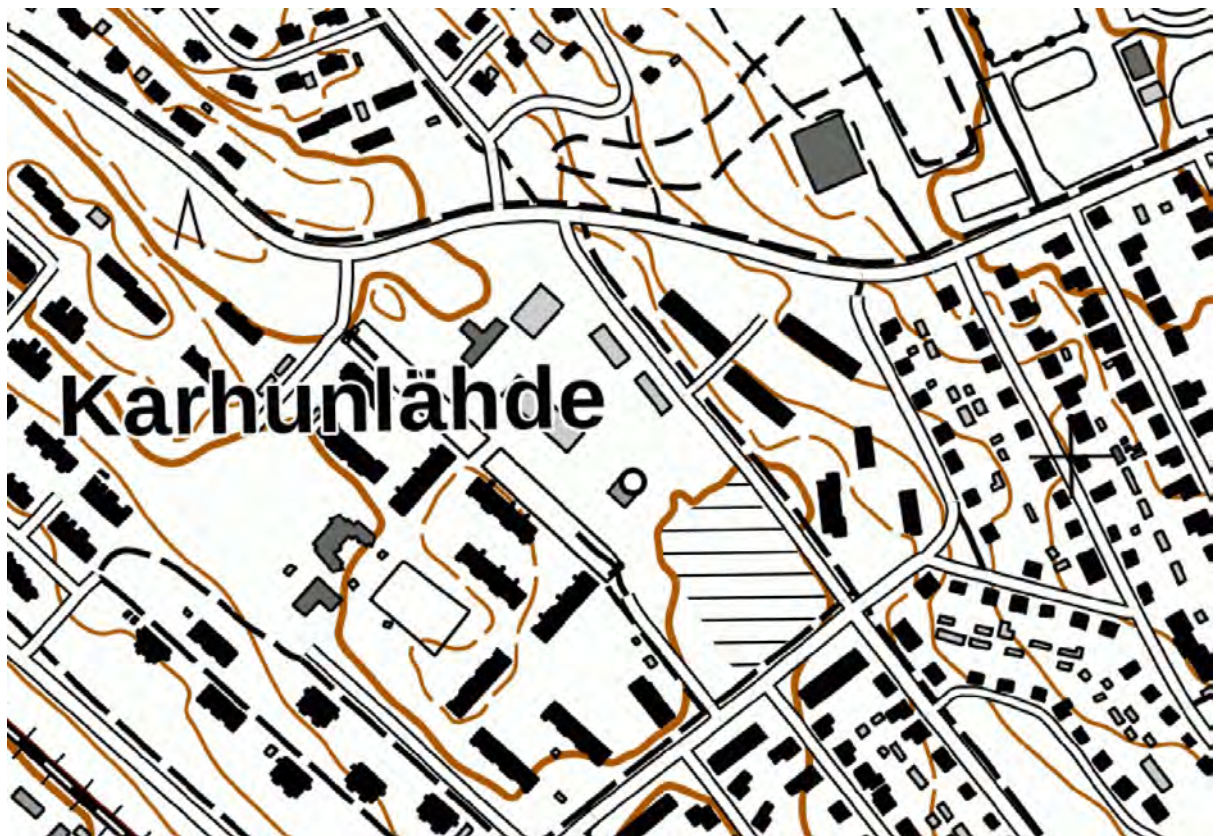
Kaavan toteuttaminen voi käynnistyä kaavan saatua lainvoiman. Alueelle hyväksytään kaavamutoksen yhteydessä sitova tonttijako 16. kaupunginosan korttelin 430 tontille 11. Alueelle ei ole laadittu erillisiä rakentamistapaohjeita.

3. SUUNNITTELUN LÄHTÖKOHDAT

3.1. Alueen yleiskuvaus

Suunnittelualue sijoittuu Karhunlähteen kaupunginosaan kahden rakentuneen kerrostaloalueen väliselle alueelle, ja muodostuu yritysalueesta sekä rakentamattomasta asuinpienalojen ja yleisten rakennusten tontista. Suunnittelualue rajautuu itä-, pohjois- ja luoteisosasta katualueisiin (Keskuskatu, Römminkatu, Kelhostenkujat), kaakkoislaidalta yhdyskuntateknistä huoltoa palvelevien rakennusten ja laitosten alueeseen, jolla sijaitsee lämpölaitos, ja lounais- ja länsipuolelta puistoalueeseen. Römminkadun pohjoispuolelle sijoittuu lähivirkistykseen osoitettuja alueita, josta osalle ulottuu Liikuntapuiston ulkoilureitti. Näiden lähivirkistysalueiden taakse sekä suunnittelualueesta länteen sijoittuu pienaloasumisen alueita. Lämpölaitoksen alueesta eteenpäin kaakon suuntaan sijaitsee puustoinen Varikonpuisto.

Suunnittelualueen maasto on tasaista. Välittömästi suunnittelualueelta itään tai luoteeseen mentäessä maasto muuttuu loivasti kohoavaksi rinnemaastoksi. Ympäristö suunnittelualueella on pääosin rakennettua. Luoteiskulmassa sijaitsevalla rakentamattomalla tontilla kasvaa pieni valoisa sekametsä ja koillisosassa suunnittelualueella hoidettu ruohokenttä. Suunnittelualueen koko on noin 2 hehtaaria, josta kaupungin maanomistuksessa on noin 20 %. Äänekosken keskustaan alueelta on matkaa vajaa 1,5 kilometriä.



Kuva. Peruskartalla näkyy suunnittelualueen ja sen lähialueiden rakennettua ympäristöä. (Peruskartta, Maanmittauslaitos)

3.2. Luonnonympäristö

Alueen ympäristö on suurelta osalta rakennettua ympäristöä. Alueen rakentamattomat osat ovat puoliksi hoidettua nurmikkoaluetta ja puoliiksi sekametsää (mäntyjä, koivuja, kuusia, haapoja ja yksittäisiä paju- kasveja). Kasvillisuus ja eläimistö ovat tavanomaista kaupunkiympäristön lajistoa. Alueen korkeuserot ovat pieniä.



Kuva. Näkymä Keskuskadun ja Römminkadun risteyksestä länteen päin. Vasemmalla näkyy suunnittelualan rakentamatonta nurmikkoaluetta ja sekametsää.

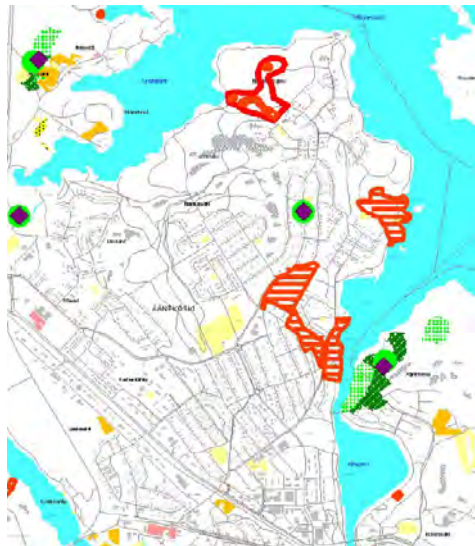


Kuva. Suunnittelualueella sijaitseva metsäinen alue.

Aluetta koskee vuoden 2006 luontoselvitys, jotka alun perin on tehty Äänekosken rakenneyleiskaavaa 2016 varten. Kaavaratkaisun valmistelun yhteydessä alueelle laadittiin lisäksi erillinen liito-oravaselvitys (Envineer 2023)

Rakenneyleiskaavan luontoselvitykset (SKOY 2006)

Rakenneyleiskaavan yhteydessä tehdyssä luontoselvityksessä suunnittelualueelle ei ole osoitettu sijaitsevan arvokkaita luontokohteita, luonnonsuojelualueita, Natura-alueita tai suojeluohjelman kohteita, perinnemaisemakohteita, pohjavesialueita, tiedossa olevia uhanalaisia ja silmälläpidettäviä lajeja tai luontodirektiivin liitteen IV (a) lajeja. Alue ei myöskään sijaitse rakenneyleiskaavan tasolla tarkastellulla ekologisesti merkittävällä vyöhykkeellä tai ydinalueella.








Karttaselite

- | | | | |
|---|---------------------------------|---|--|
|  | Luonnonsuojelualue |  | Luonnonmonimuotoisuuden kannalta arvokas metsäalue |
|  | Natura-alue |  | Suojeltu valuma-alue |
|  | Suojeluohjelman kohde |  | Perinnemaisemakohte |
|  | Suojeluohjelman kohde |  | Perinnemaisemakohte |
|  | Pistemäinen arvokas luontokohte |  | Luontodirektiivin liitteen IV(a) laji |
|  | Arvokas luontokohte |  | Erittäin uhanalainen laji |
|  | Liito-oravan lisääntymisalue |  | Vaarantunut laji |
|  | Liito-oravan ruokailualue |  | Alueellisesti uhanalainen laji |
|  | Arvokas pienvesi |  | Silmälläpidettävä laji |
|  | Arvokas pienvesi | | |
|  | Arvokas kallioalue |  | Rakennekaavaraja |

Kuva. Ote Äänekosken rakenneyleiskaavan 2016 luontoselvityksen (SKOY 2006) karttaliitteestä. Liitteessä esitetään koko Äänekosken kaupungin tasolla arvokkaat luontokohteet, luonnonsuojelualueet, Natura-alueet ja suojeluohjelman kohteet, perinnemaisemakohteet, pohjavesialueet, uhanalaiset ja silmälläpidettävät lajit sekä luontodirektiivin liitteen IV (a) lajit.



Karttaselite

- | | |
|---|--|
|  | Ekologisesti erittäin merkittävä vyöhyke |
|  | Ekologisesti erittäin merkittävä ydinalu |
|  | Ekologisesti merkittävä vyöhyke |
|  | Ekologisesti merkittävä ydinalue |
|  | Ekologinen käytävä |

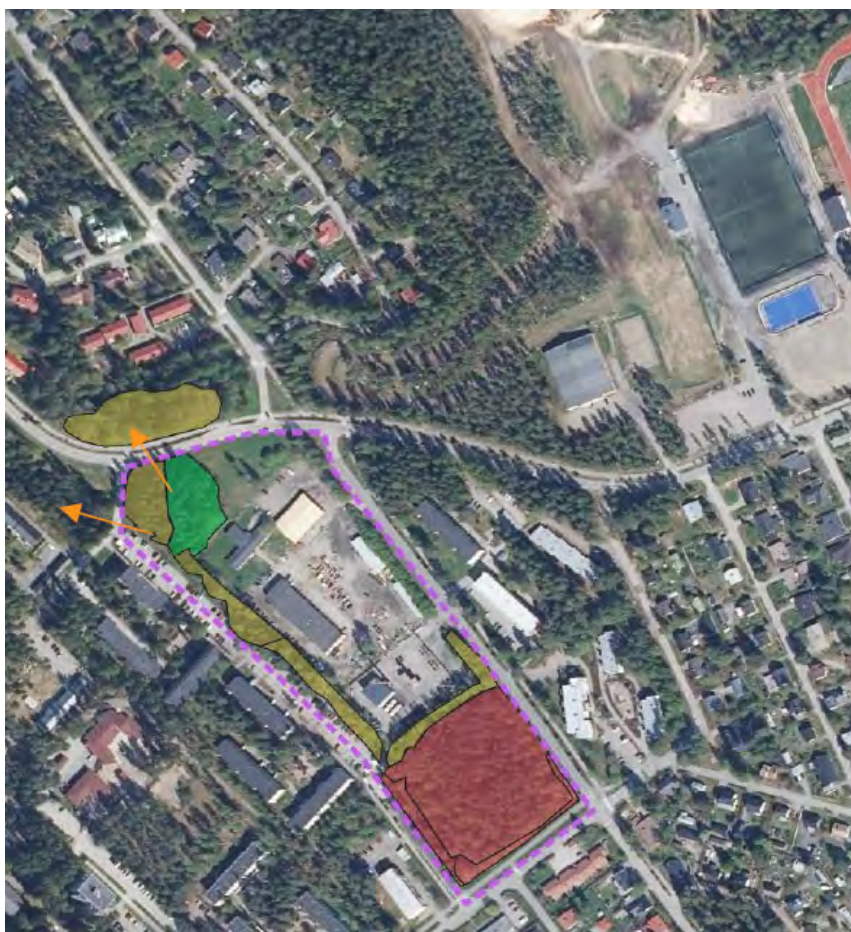
Kuva. Ote Äänekosken rakenneyleiskaavan 2016 kattaliitteestä Äänekosken-Suolahden taajamien ekologinen verkosto.

Liito-oravaselvitys 2023 (Envineer 2023)





Liito-oravaselvityksen maastokäynnillä löytyi liito-oravan asuttama kolohaapa alueen luoteisosasta, Römminkadun ja Kelhostenkujan risteyksen tuntumasta. Kolohaavan juurelta löytyi kaikkiaan 6 papanaa. Alueen metsä on pienialainen, alle 0,5 hehtaaria, mutta säilynyt varsin luonnontilaisen kaltaisena reunavaikutuksesta huolimatta. Myös liito-oravan elinympäristönään suosimia suuria haapoja ja kuusia sekä lahoppua löytyi kohteesta. Sen sijaan muita kolopuita tai risupesä ei havaittu.

Selvitysalueen eteläosa Puistokadun puolella on selvityksen mukaan mäntyvaltaista kangasmetsää. Tämä alue ei puulajisuhteensa ja järeiden kolopuiden puuttumisen takia katsottu soveltuvan liito-oravan pysyväksi elinpiiriksi. Lisäksi puustoiset yhteydet näyttivät heikoilta kaakon-etelän suuntaan.

Suunnittelualueen osalta selvityksen antama suositus on, että liito-oravan esiintymisalue säilytetään ja lähialueen puuston yhtenäisyys huomioidaan alueen maankäytössä. Puistokadun puolella olevaa mäntymetsikköä (punainen alue) tämä suositus ei koskisi, sillä maastohavaintojen perusteella alue vaikutti liito-oravalle vähäarvoiselta niin kulkureittinä, elinalueena kuin suojavaohyksenäkin.



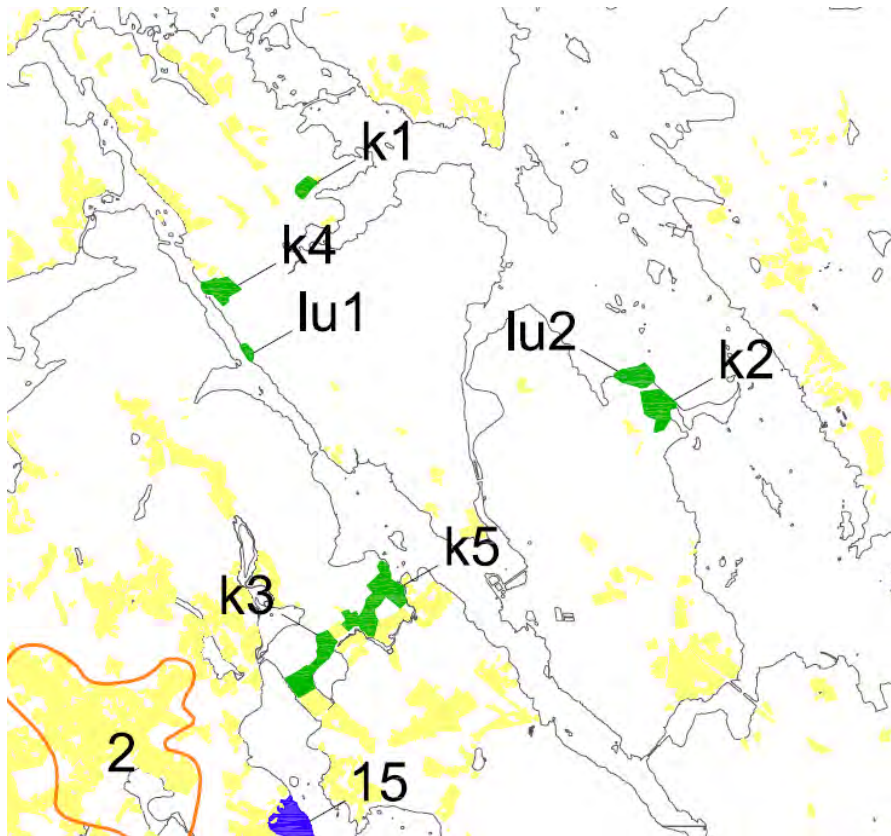
Selite

-  Selvitysalue
- Soveltuvuus liito-oravalle**
-  Asuttu
-  Täydentävä
-  Heikko

***Kuva.** Ote liito-oravaselvityksessä (Envineer 2023) tarkistetuista alueista sekä niiden arvioitusoveltuvuus liito-oravalle. Liito-oravan asuttama pesäpuu sijaitsee vihreällä alueella, ja keltaisilla alueilla on merkitystä lajin ravinnonhankinnan sekä kulkuyhteyksien turvaamisessa. Nuolilla on merkitty todennäköisimmät ekologiset käytävät.*

Maisemarakenne ja maisemakuva

Suomen maisemamaakuntaluokituksen mukaan suunnittelualue kuuluu Keski-Suomen järvisetuun. Suunnittelualuetta laajemmin tarkastellessa maisemaa leimaa erityisesti ympäristön asuinrakentaminen ja puustoiset viheralueet.



MERKINNÄT

- Valtakunnallisesti arvokas maisema-alue*
- Maakunnallisesti arvokas maisema-alue*
- Valtakunnallisesti arvokas perinnemaisema*
- Paikallisesti arvokas perinnemaisema*

*lähde: Keski-Suomen ympäristökeskus.

Luontoselvityksen maastokartoituksessa havaitut, maisema- tai luontoarvoja sisältävät kohteet (Suunnittelukeskus 2006):

- Muu arvokas kulttuuri- tai luonnonmaisema

Kuva. Ote rakenneyleiskaavaa 2016 varten tehdyn maisemaselvityksen kartasta Arvokkaat alueet (Aalto 2006). Suunnittelualueen kohdalle ei ole osoitettu sijoittuvan erityisiä kulttuuri- tai luonnonmaisysemällisiä alueita.

Suunnittelualue itsessään on suurelta osalta rakennettua työpaikka-aluetta. Rakennuskanta koostuu useammasta varastorakennuksesta ja toimistorakennuksesta. Alueen rakentamattomat osat ovat osin hoidettua nurmikkoaluetta ja osin sekametsää. Alueen korkeuserot ovat pieniä.

Suunnittelualueen rajaavat kadut luoteis-, pohjois- ja itälaidoilta. Maisemat avautuvat alueen itälaidalta kerrostaloasutukseen ja pohjoislaidalta puustoiselle virkistysalueelle sekä puiden takaa osittain näkyvälle pientaloalueelle. Länsilaidalla, suunnittelualueen ulkopuolella, sijaitsee myös kapeahko viheralue, jonka takaa näkyvät kerrostalot sekä niiden pysäköintialueet. Suunnittelualueen ulkopuolella luoteisnurkassa kasvaa kuusivaltaista metsää ja kaakkoon suunnittelualueesta sijaitsee lämpölaite, jonka takana sijaitsee metsäinen Varikonpuiston alue.



Kuva. Näkymä Keskuskadulta Römminkadulle päin. Vasemmalla rakennettua varastoaluetta, oikealla kerrostalorakentamista.



Kuva. Näkymä Römminkadun ja Keskuskadun risteyksestä rakennetulle varastoalueelle päin.



Kuva. Rakennetun varastoalueen ja rakentamattoman APY-tontin ympäristöä.



Kuva. Näkymä Römminkadulta Kelhostenkujalle.



Kuva. Näkymä suunnittelualan länsipuolella sijaitsevien kerrostalojen parkkialueelle. Kuvan oikealla laidalla näkyy kerrostalokorttelin ja suunnittelualan välillä oleva viheralue sekä suunnittelualueella sijaitseva varistorakennus.



Kuva. Näkymä suunnittelualan länsipuolella sijaitsevien kerrostalojen parkkialueelta suunnittelualueelle päin.



Kuva. Suunnittelualueen ulkopuolella etelässä sijaitseva lämpölaitos.

Hulevedet

Suunnittelualueella hulevesien keräys ja ohjaus on järjestetty osin ojituksin ja osin hulevesiputkien avulla. Alueella saattaa olla myös tonttikohdaisia järjestelyjä hulevesien keräykseen ja ohjaukseen. Hulevesien huomioimiseksi kaava-alueilla on huleveden pääreitit mahdollisuuksien mukaan hyvä pitää avonaisina uomina. Avouomat toimivat huleveden virtausta tasaavina ja eroosiosuojattuina (nurmetettuina) myös huleveden laatua parantavina elementteinä. Uusilla kaava-alueilla tulisi ainakin huleveden keskeisten pääreittien osuuksille tehdä riittävät aluevaraukset huomioiden uomien riittävän loivat luis-kaukset. Hulevedet eivät saa kasvattaa maanteiden lasku- ja sivuojien vesimääriä, joten alueelta kertyviä hulevesiä on viivytettävä. Lähtökohteisesti hulevesien viivyttäminen tulee tapahtua tonttialueella.

Äänekosken keskusta-alueelle on valmistunut erillinen hulevesiselvitys (Ramboll) vuonna 2020, joka kattaa myös Karhunlähteen pohjoisosan asemakaavan muutosalueen.

Hulevesiselvitys 2020

Suunnittelualue sijoittuu selvityksessä osin Karhunlähteen valuma-alueeseen (VA 8) ja osin Römmin valuma-alueeseen (VA 9). Molemmilla valuma-alueilla muodostuvat hulevedet päätyvät Kuhnammoon. Hulevesiselvitys esittää valuma-alueille suosituksia toimenpiteistä. Suunnittelualueelle ei selvityksessä kohdistu erityisiä toimenpiteitä hulevesien huomioimiseksi.

Valuma-alueelle 8 suositellut toimenpiteet hulevesiselvityksessä:

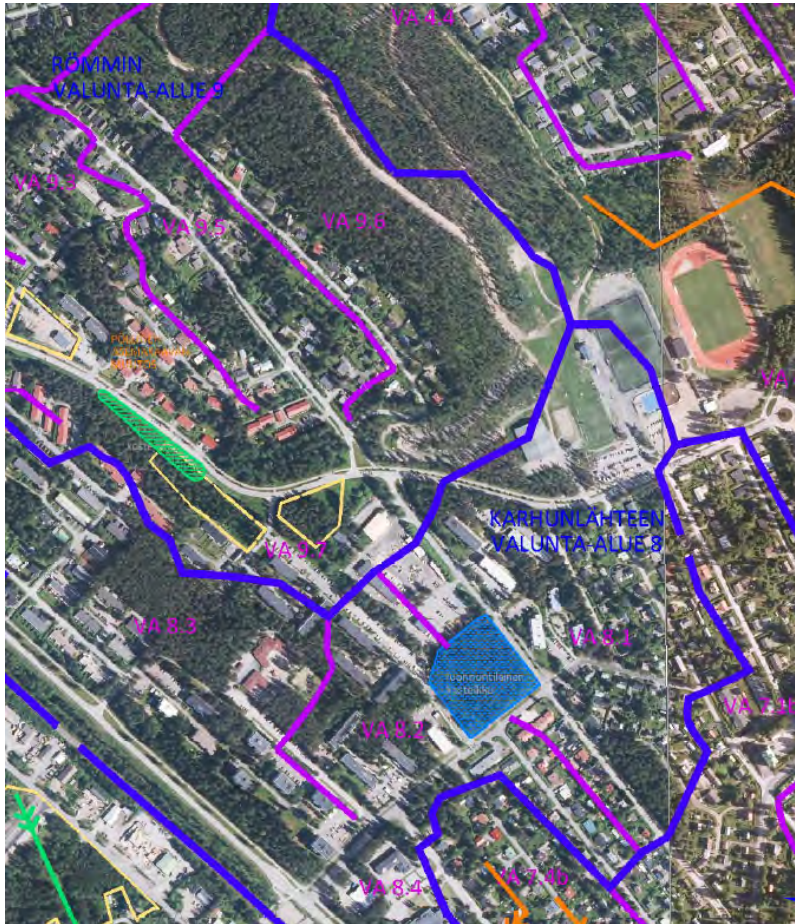
Hulevesien tasaus- ja viivytyalueena toimiva Karhunlähteen kosteikko turvataan mahdollisuuksien mukaan kaavoituksellisin keinoin päähulevesireitin osana. Kosteikon viivytykapasiteettia lisätään tarvittaessa. Hulevesitiedon kartoitus

Valuma-alueelle 9 suositellut toimenpiteet hulevesiselvityksessä:


Hulevesien viivytyä on lisättävä luonnontilaisilla alueella ennen vesien keräytymistä viemäriin. Äänekosken tien alittavan rummun yläpuoliselle alueelle ehdotetaan huleveden hallintaan varattava alue (hv-alue A) huleveden määrälliseen ja laadulliseen hallintaan. Hyötytilavaraukseksi esitetään alustavasti 500 m³.

Pöllitien asemakaavan toteuttamisessa huolehdittava hulevesireittien säilyttämisestä. Lisärakentamisen yhteydessä hulevedet johdetaan hallinta-alueelle A. Lisäksi hulevedet tulisi viivyttää syntypaikallaan tehokkuudella 1 m³ / 100 vettä läpäisemätöntä neliometriä. Viivytytilavuuden purkurakenne olisi mitoitettava siten että se tyhjenee täyttymisestään vähintään 2 tuntia ja enintään 12 tuntia. Myös rakentamisen aikainen hulevesien määrällinen ja laadullinen hallinta huomioitava. Äänekoskentien alittavaa rumpua ei tule suurentaa, ellei radan alittavaa rumpua suurenneta.

Puutteelliset hulevesitiedot kartoitettava. Karhunlähteen valuma-alueelta tuleva ylivuotoputken sijainti kartoitettava.



MERKINTÖJEN SELITYKSET

-  Päävaluma-alueen raja
-  Valuma-alueen raja
- Valuma-alueen yksilöivä numero
-  Pintaveden valumasuunta
-  Asemakaava-alueen raja (2016)
-  Tulevat asemakaava-alueet
-  Ohjeellinen hulevesien hallintaa varten varattava alue.
-  Ohjeellinen hulevesien hallinnalle säilytettävä alue.
-  Ohjeellinen hulevesien tulvimiselle varattava alue.
-  Säilytettävä tulvareitti. Tulvareitin säilyminen huomioitava alueen maankäytön suunnittelussa.
-  Ohjeellinen tulvareitti. Tulvareitti huomioitava alueen maankäytön suunnittelussa. Maanpinnan tasaus ja rakenteet toteutettava siten, että reitille tuleva vesi kulkeutuu reitin suuntaisesti.
-  Ratarummun tarkistus.

Kuva. Ote hulevesiselvityksen 2020 (Ramboll) kehittämiskartasta. Alueelle ei ole esitetty erityisiä toimenpiteitä hulevesien huomioimiseksi.

Vesistöt

Suunnittelualue ei sijoitu vesistöjen läheisyyteen.

Pohjavesialueet

Suunnittelualueelle ei sijoitu pohjavesialueita.

Ympäristön häiriötekijät

Suunnittelualueella ei sijaitse ympäristönsuojelun kohteita eikä tiedossa olevia pilaantuneita maa-alueita. Alueella on pitkään ollut työpaikka- ja varikkotoimintaa. Suunnittelualueen läheisyyteen sijoittuu melulle herkkiä toimintojen alueita, kuten asumisen alueita.

Melu

Suunnittelualueen keskeisin ympäristöhäiriötä aiheuttava tekijä on alueen yritystoiminnan liikenteen aiheuttama melu. Alueelle liikenteen melua kantautuu henkilöautoliikenteestä erityisesti kohtuullisen vilkkaalta Römminkadulta ja Keskuskadulta.

Alueen suunnittelua melun osalta ohjaa valtioneuvoston päätös melutason ohjearvoista.

Taulukko. Melun keskiäänitaso eri maankäyttöalueilla.

	Melun A-painotettu keskiäänitaso (ekvivalenttiaso) L_{Aeq} / enintään	
	Päivällä klo 7-22	Yöllä klo 22-7
Ulkona		
Asumiseen käytettävät alueet	55 dB	50 dB (uudet alueet 45 dB)
Virkistysalueet taajamissa ja niiden välittömässä läheisyydessä	55 dB	50 dB (uudet alueet 45 dB)
Hoitolaitoksia palvelevat alueet	55 dB	50 dB
Oppilaitoksia palvelevat alueet	55 dB	-
Loma-asumiseen käytettävät alueet ja leirintäalueet	45 dB	50 dB
Virkistysalueet taajamien ulkopuolella ja luonnonsuojelualueet	45 dB	40 dB
Sisällä	Päivällä klo 7-22	Yöllä klo 22-7
Asuin-, potilas- ja majoitushuoneet	35 dB	30 dB
Opetus- ja kokoontumistilat	35 dB	-
Liike- ja toimistohuoneet	45 dB	-

3.3. Rakennettu ympäristö

Suunnittelualueen rakennettu ympäristö koostuu pääosin 1970- ja 80-luvulla rakentuneesta varasto- ja toimistorakentamisesta suunnittelualueen keski- ja eteläosissa. Alueen luoteisosaan on osoitettu voimassa olevassa asemakaavassa tontti asuinpientaloille ja yleisille rakennuksille (APY), joka on toteuttamatta.

Suunnittelualueen ympärillä olevat katualueet ovat asfalttipintaisia, mutta suunnittelualueelle ulottuva katuosuus on toteutunut nykyisin viheralueena.

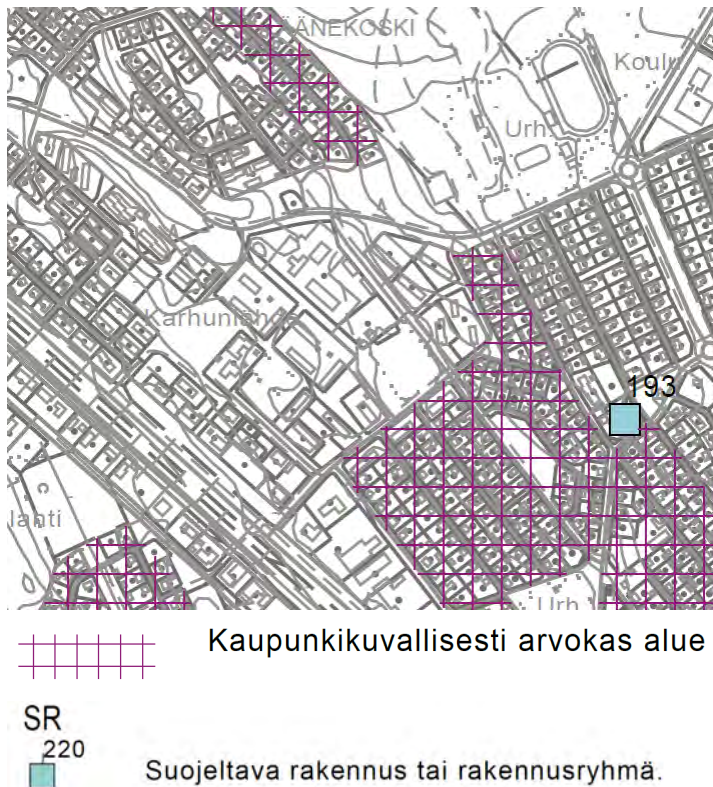


Kuvia. Alueen rakennuskantaa. Alueella on kaksi varistorakennusta/hallia, yksi toimistorakennus sekä varastokatoksia.



Rakennettu kulttuuriympäristö

Äänekosken keskustan osayleiskaavassa 2030 esitetään suojeltavat rakennukset tai rakennusryhmät sekä ruuturasterilla kaupunkikuvallisesti arvokkaat alueet / arvokkaat rakennetut ympäristöt. Osayleiskaavahankkeen yhteydessä ei Karhunlähteen pohjoisosan asemakaavan muutoksen suunnittelualueelle ole arvoitettu kohteita.



Kuva. Ote Äänekoski 2030 osayleiskaavan liitteestä Kulttuuri- ja luonnonympäristö ja siinä näkyvien merkintöjen selitteistä.

Muinaisjäännökset

Suunnittelualueelta ei ole tiedossa muinajäännöksiä.

Palvelut, työpaikat ja väestö

Alueella on varastointia sekä muita ympäristöhäiriötä aiheuttamatonta yritystoimintaa. Suunnittelualueen läheisyyteen sijoittuvat urheilukeskuksen palvelut. Äänekosken keskustan palveluihin alueelta on noin 1,5 km matka. Keskustan palvelut ovat hyvin saavutettavissa niin autolla kuin kevyen liikenteen reittejä pitkin.

Suunnittelualueella ei sijaitse asuinrakennuksia. Suunnittelualueen ympärillä sijaitsevat Karhunlähteen ja Römmin asuinalueet.

Liikenne

Suunnittelualueelle ei sijoitu katualueita ja liikennöinti suunnittelualueella on tonttien sisäistä liikennettä. Suunnittelualueen yritysalueen liittymät on rakennettu Keskuskadun puolelle.

Suunnittelualueeseen rajautuu katualueita. Suunnittelualueen laidoille sijoittuvat Kelhostenkuja, Römminkatu ja Keskuskatu, joiden liikenne koostuu pääosin henkilöautoliikenteestä. Römminkadulla ja Keskuskadulla liikenne on kohtuullisen vilkasta ja niiden varrelle on rakennettu erilliset kevyen liikenteen väylät. Lähimmät paikallisliikenteen bussipysäkit sijaitsevat Römminkadun varrella heti suunnittelualueen pohjoispuolella.



Kuva. Kevyen liikenteen väyliä suunnittelualueen ympäristössä. Sinisellä on esitetty olemassa olevat väylät. Kaavaratkaisun toteuttamisella ei ole vaikutusta kevyen liikenteen väyliin.

Kunnallistekniikka

Kaava-alue sijoittuu kunnallisen sähkö-, viemäri- ja vesijohtoverkoston varrelle. Verkostoa hallinnoi Äänekosken Energia Oy. Lisäksi alue sijoittuu kunnallisen valokuituverkon varrelle ja kaava-alueelle ulottuu Äänekosken Energia Oy:n kaukolämpöverkko.

3.4. Maanomistus

Suunnittelualueesta noin 20 % on Äänekosken kaupungin omistuksessa. Loppuosa alueesta on yksityisen maanomistajan maanomistuksessa.

4. SUUNNITTELUTILANNE

4.1. Valtakunnalliset alueidenkäyttötavoitteet

Valtakunnalliset alueidenkäyttötavoitteet ovat osa maankäyttö- ja rakennuslain mukaista alueidenkäytön suunnittelujärjestelmää. Tavoitteilla varmistetaan, että valtakunnallisesti merkittävät asiat huomioidaan kaavoituksessa ja valtion viranomaisten toiminnassa.

Alueidenkäyttötavoitteiden avulla taitetaan yhdyskuntien ja liikenteen päästöjä, turvataan luonnon monimuotoisuutta ja kulttuuriympäristön arvoja sekä parannetaan elinkeinojen uudistumismahdollisuuksia. Niillä myös sopeudutaan ilmastomuutoksen seurauksiin ja sään ääri-ilmiöihin.

Valtioneuvoston 14.12.2017 päättämät valtakunnalliset alueidenkäyttötavoitteet jakautuvat viiteen kokonaisuuteen:

1. Toimivat yhdyskunnat ja kestävä liikkuminen
2. Tehokas liikennejärjestelmä
3. Terveellinen ja turvallinen elinympäristö
4. Elinvoimainen luonto- ja kulttuuriympäristö sekä luonnonvarat
5. Uusiutumiskykyinen energiahuolto

4.2. Maakuntakaava

Keski-Suomen maakuntakaava 2040 on hyväksytty maakuntavaltuustossa 8.12.2023. Suunnittelualueen osalta muutoksia ei tule määräyksiin Keski-Suomen maakuntakaavan 2040 myötä.

Koko Keski-Suomi on maakuntakaavassa osoitettu biotalouteen tukeutuvaksi alueeksi. Äänekosken ja Suolahden taajamat muodostavat alueen seutukeskuksen / kuntakeskuksen (ruskea ympyrä), jonka sisälle suunnittelualue sijoittuu. Suunnittelualue on osa seudullisesti merkittävää tiivistettävää taajamaa (ruskea ruuturasteri). Lisäksi alue on kulttuuriympäristön vetovoima-alue -merkinnän (ruskea viinorasteri) sisällä.



Kuva. Ote tarkistetusta Keski-Suomen maakuntakaavasta. Suunnittelualueen sijainti on osoitettu sinisellä nuolella.

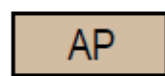
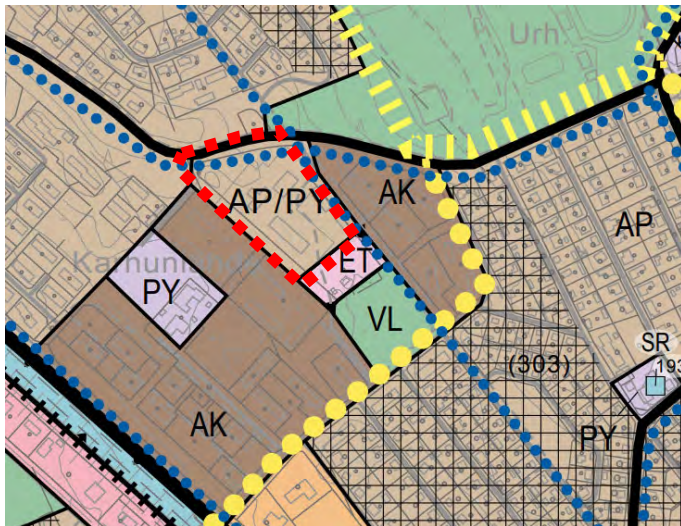
Keski-Suomen maakuntakaava 2040

Keski-Suomen liitto käynnisti maakuntakaavan päivityksen loppuvuodesta 2020. Päivitys koskee koko Keski-Suomen maakunnan aluetta, Kuhmoinen pois lukien. Maakuntakaava päivitetään Keski-Suomen liiton rullaavan maakuntakaavoituksen periaatteiden mukaisesti. Rullaavassa maakuntakaavoituksessa voimassa olevaa maakuntakaavaa muutetaan kertyneiden muutostarpeiden mukaan. Kaavasta käytetään nimeä Keski-Suomen maakuntakaava 2040. Maakuntavaltuusto hyväksyi 8.12.2023 kaavaehdotuksen, joka käsitteli seudullisesti merkittävää tuulivoimatuotantoa ja liikenteen muutostarpeita. Lisäksi tarkasteltiin hyvinvoinnin aluerakennetta. Maakuntakaava 2040 muuttaa ja täydentää voimassa olevaa maakuntakaavaa näiden teemojen osalta, muilta osin 28.1.2020 lainvoimaan saanut Keski-Suomen maakuntakaava jää voimaan sellaisenaan. Keski-Suomen maakuntakaava 2040 on kuulutettu voimaan 19.3.2024.

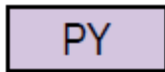
4.3. Yleiskaava

Äänekoski 2030 osayleiskaava on hyväksytty kaupunginvaltuustossa 29.5.2017 ja se on saanut lainvoiman heinäkuussa 2017. Osayleiskaavassa suunnittelualue on kokonaisuudessaan vaihtoehtoisella käyttötarkoituksimerkinnällä AP/PY. Merkinnän mukaan alueen käyttötarkoitukseksi on osoitettu siten sekä pientalovaltainen asuntoalue (AP), että palvelujen ja hallinnon alue (PY).

Römminkatua ja Keskuskatua pitkin on osoitettu kulkevan pyöräilyn pääväylät (sininen palloviiva). Alueen lähiympäristöön on merkitty pientalo- asuinkerrostaloalueita (AP, AK), urheilu- ja virkistyspalvelujen aluetta (VU) ja yhdyskuntateknisen huollon aluetta (ET). Römminkatu on osayleiskaavassa osoitettu kokoojakatuna (kk).



Pientalovaltainen asuntoalue.
Alue on tarkoitettu asemakaavoitettavaksi.



Palvelujen ja hallinnon alue.
Alue varataan julkisille ja yksityisille palveluille ja hallinnolle. Ympäristön tulee olla viihtyisä, turvallinen ja esteettisesti laadukas autoilijan, pyöräilijän ja jalankulkijan näkökulmasta.

Kuva. Ote Äänekoski 2030 osayleiskaavasta ja suunnittelualuetta koskevista käyttötarkoituserkinnöistä. Suunnittelualueen likimääräinen raja on osoitettu punaisella.

4.4. Asemakaava

Suunnittelualueella on voimassa 30.3.2020 ja 29.5.2017 hyväksytyt asemakaavat.

Voimassa olevassa asemakaavassa suunnittelualueelle on osoitettu pääosin varistorakennusten korttelialuetta (TV-2), jolle saa sijoittaa ympäristöhäiriöitä aiheuttamatonta toimintaa. Kortteliin voidaan sijoittaa myös pääkäyttötarkoitusta palvelevia liike- ja toimistotiloja. Lisäksi suunnittelualueelle on osoitettu luoteiskulmaan asuinpienalojen ja yleisten rakennusten korttelialuetta (APY). Rakennusoikeus on osoitettu tehokkuusluvulla $e=0.30$.



Kuva. Ote ajantasa asemakaavasta. Suunnittelualue on rajattu punaisella.

4.5. Muut suunnitelmat ja selvitykset

- Äänekoski 2030 osayleiskaavan aineisto
- Rakenneyleiskaava 2016 aineisto
- Karhunlähteen liito-oravaselvitys, Envineer Oy, 2023

Rakennusjärjestys

Äänekosken kaupungin rakennusjärjestys on hyväksytty kaupunginvaltuustossa 11.12.2006.

Rakennuskiellot

Suunnittelualue ei ole rakennuskiellossa.

Pohjakartta

Äänekosken kaupunki ylläpitää asemakaavoitetun alueen pohjakarttaa. Pohjakartta on tarkistettu 6.5.2022.

5. ASEMAKAAVAN SUUNNITTELUN VAIHEET

5.1. Asemakaavan suunnittelun tarve

Kaavamuutoksen tavoitteena on tutkia Kelhostenkujan ja Römminkadun kulmauksessa sijaitsevan rakentamattoman asuinpientalojen ja yleisten rakennusten (APY) tontin käyttötarkoituksen muuttamista työpaikkatoimintoihin sekä yhdistämistä viereiseen työpaikkatonttiin. Tarve muutokselle on lähtenyt yksityisen tahon kiinnostuksesta laajentaa toimintaansa alueella sijaitsevalla olemassa olevalla työpaikka-alueella.

5.2. Suunnittelun käynnistäminen ja sitä koskevat päätökset

Äänekosken kaupunginhallitus 6.6.2022 § 167 on päättänyt käynnistää Karhunlähteen pohjoisosan asemakaavan muutoksen laatimisen ja saattaa vireille asettamalla nähtäville hanketta kuvaavan osallistumis- ja arviointisuunnitelman. Kaava on noussut valmisteltavaksi kaavoitusohjelman 2022-2024 ulkopuolelta. Vireilletulosta kuulutettiin kaupungin virallisella ilmoitustaululla sekä *Pikkukaupunkilainen ja ÄKS Äänekosken kaupunkisanomat* -lehdissä 22.6.2022.

5.3. Osallistuminen ja yhteistyö

5.3.1. Osalliset

Osallisia ovat kaikki, jotka tuntevat itsensä osallisiksi. MRL 62 §:n mukaan osallisia ovat alueen maanomistajat ja ne, joiden asumiseen, työntekoon tai muihin oloihin kaava saattaa huomattavasti vaikuttaa, sekä ne viranomaiset ja yhteisöt, joiden toimialaa suunnittelussa käsitellään. Osallisilla on mahdollisuus osallistua kaavan valmisteluun, esimerkiksi arvioida kaavan vaikutuksia ja lausua kirjallisesti tai suullisesti mielipiteensä, tai jättää muistutuksia kaavaehdotuksesta.

Osallisiksi kaavahankkeen yhteydessä tunnistetut tahot on mainittu kaavaselostuksen liitteenä olevassa osallistumis- ja arviointisuunnitelmassa.

5.3.2. Vireilletulo

Kaavan laatimisesta Karhunlähteen asemakaavan muutoksen alueelle on päätetty kaupunginhallituksen kokouksessa 6.6.2022 § 167 ja saatettu vireille kuulutuksella 22.6.2022 (Kaupungin virallinen ilmoitustaulu sekä *Pikkukaupunkilainen ja ÄKS Äänekosken kaupunkisanomat* -lehdet). Kaavan sisältöä ja laadintaa kuvaava osallistumis- ja arviointisuunnitelma (OAS) on ollut nähtävillä 22.6.2022 - 12.8.2022 Äänekosken pääkirjastossa ja kaupungin nettisivuilla.

Osallistumis- ja arviointisuunnitelma on kaavaselostuksen liitteenä (Liite 1). Osallistumis- ja arviointisuunnitelmaa päivitetään ja täydennetään tarvittaessa kaavaa valmisteltaessa.

5.3.3. Osallistuminen ja vuorovaikutusmenettelyt

Kaavaluonnosaineiston nähtävillä olosta osallisia ja kuntalaisia tiedotettiin kaupungin kotisivuilla ja kuu- lutuslehdissä (*Pikkukaupunkilainen ja ÄKS - Äänekosken Kaupunkisanomat*). Lisäksi suunnittelualueen ja siihen rajautuville maanomistajille lähetettiin kirje kaavaluonnoksen nähtävälle asettamisesta. Kaava- luonnosaineisto asetettiin julkisesti nähtäville MRL 62 § ja MRA 30 § mukaisesti 22.6. - 12.8.2022 vä- liseksi ajaksi. Kaavaluonnoksesta pyydettiin lausunnot viranomaisilta ja muilta toimijoilta. Osallisilla oli mahdollisuus jättää nähtävilläolon aikana mielipiteensä kaava-aineistosta. Kaavaluonnosaineisto pidet- tiin nähtävillä kokonaisuudessaan kaupungin kotisivuilla ja Äänekosken pääkirjastossa.



Kuva. Ote kaavaluonnoksesta.

Luonnosvaiheen palaute: Kaavaluonnoksen ja osallistumis- ja arviointisuunnitelman kuulemisen yhtey- dessä kaava-aineistosta saatiin 5 lausuntoa ja 1 mielipide. Lausunnoissa katsottiin mm. alueelle tar- peelliseksi tarkastella liito-oravat ja lisätä johtorasitteita muodostuvalle tontille.

Mielipiteessä nostettiin esille tarve ympäristöhäiriötä aiheuttamattomaan toimintaan yritystontilla sekä yritysalueen näkyvyyttä rajaaville toimenpiteille.

Tulleet lausunnot on sisällytetty kokonaisuudessaan vuorovaikutusraporttiin ja mielipiteestä tiivistelmä. Vuorovaikutusraportti on kaavaselostuksen liitteenä (liite 3) ja siinä esitetään vastineet tulleisiin palaut- teisiin.

Kaavaehdotus

Kaavaehdotus valmisteltiin luonnosvaiheessa saatu palaute ja uusi liito-oravaselvitys huomioiden. Mer- kittävin ero kaavaluonnokseen nähden on yritysalueen supistuminen alueen luoteiskulmassa. Luoteis- kulman metsäalue katsottiin selvityksessä osin liito-oravan asuttamaksi ja osin ravinnonhankinnan ja kulkuyhteyden kannalta oleelliseksi. Metsäinen alue osoitettiin kaavaehdotukseen merkinnällä VL-1: *Lä- hivirkistysalue*.

Alue liito-oravan lisääntymis- ja levähdysaluetta, jolla metsiä saa käsitellä vain harvennushakkuuna siten, että liito-oravan pesäpuut ja niitä suojaavat puut, mahdolliset ravintopuut sekä liikkumisen kan- nalta riittävä puusto säilytetään.

Lisäksi kaavaehdotukseen on tehty muita pienempiä muutoksia aluerajauksiin, ajokieltoihin ja rasitteisiin.

Kaavaehdotus asetettiin julkisesti nähtäville 30 päivän ajaksi MRL 65 § ja MRA 27 § mukaisesti 31.1. – 1.3.2024 väliseksi ajaksi. Aineisto pidettiin nähtävillä kokonaisuudessaan kaupungin kotisivuilla ja kaupungintalon ala-aulassa. Kaavaehdotuksen nähtäville asettamisesta kuulutettiin kaupungin kuulutuslehdissä sekä www-sivuilla. Lisäksi suunnittelualueen maanomistajille ja mielipiteen jättäneelle lähetettiin kirje kaavaehdotuksen nähtäville asettamisesta. Kaavaehdotuksesta pyydettiin lausunnot viranomaisilta ja muilta toimijoilta. Osallisilla oli mahdollisuus jättää nähtävilläolon aikana muistutuksensa kaava-aineistosta.



Kuva. Ote kaavaehdotuksesta.

Ehdotusvaiheen palaute: Kaavaehdotuksen kuulemisen yhteydessä kaava-aineistosta saatiin 3 lausuntoa ja 1 muistutus. Lausunnoissa pyydettiin varmistamaan rasitteen muodostuminen tontille, sille sijoituvan hulevesiputken vuoksi sekä rajoittamaan rakentamisen mahdollisuuksia liito-oravien elinpiirin välittömässä läheisyydessä.

Muistutuksessa toistettiin luonnosvaiheessa annetun mielipiteen esille nostamat seikat tarpeesta huomioida toiminnan laatu yritystontilla sekä yritysalueen näkyvyyden rajaaminen kaupungin puistoalueeseen ja asuinrakennusten suuntaan.

Tulleet lausunnot on sisällytetty kokonaisuudessaan vuorovaikutusraporttiin ja muistutuksesta tiivistelmä. Vuorovaikutusraportti on kaavaselvityksen liitteenä (liite 3) ja siinä esitetään vastineet tulleetiin palautteisiin.

Ehdotusvaiheen kuulemisen jälkeen kaavakarttaa tarkistettiin lähivirkistysalueen läheisyydessä pienentämällä rakennusala ja kasvattamalla istutettavaa alueen osaa.



Kuva. Ote hyväksymisvaiheen kaavakartasta.

Kaavan hyväksymisestä päättää Äänekosken kaupunginvaltuusto. Kaavan hyväksymistä koskevasta päätöksestä lähetetään viipymättä tieto niille viranomaisille, kunnan jäsenille sekä muistutuksen tekijöille, jotka kaavan nähtävillä ollessa ovat sitä kirjallisesti pyytäneet ja samalla ilmoittaneet osoitteensa. Lisäksi päätös lähetetään tiedoksi Keski-Suomen elinkeino-, liikenne- ja ympäristökeskukselle.

Kaavan hyväksymisen jälkeen on valitusaika, jonka umpeuduttua kaava kuulutetaan voimaan, mikäli valituksia ei määräaikaan mennessä ole jätetty. Kaavan voimaantulosta julkaistaan kuulutus *Pikkukau-punkilainen* ja *ÄKS - Äänekosken Kaupunkisanomat* -lehdissä sekä kaupungin kotisivuilla.

5.3.1. Viranomaisyhteistyö

Kaavasta pyydetään tarvittavat viranomaisten lausunnot. Kaavan valmistelun yhteydessä ei ilmennyt tarvetta viranomaisneuvotteluiden järjestämiselle. Kaavan valmisteluun on osallistunut Äänekosken kaupungin eri toimialojen viranhaltijoita.

5.4. Asemakaavan tavoitteet

Kaavamuutoksen tavoitteena on tutkia Kelhostenkujan ja Römminkadun kulmauksessa sijaitsevan rakentamattoman APY-tontin käyttötarkoituksen muuttamista työpaikkatoimintoihin sekä yhdistämistä vie-reiseen työpaikkatonttiin huomioiden erityisesti alueen sovittaminen asumisen läheisyyteen.

5.5. Vaihtoehtojen arviointi ja vertailu

Kaava perustuu pitkälti olevaan rakennettuun ympäristöön. Alueella mahdollisesti laajentuva yritystoi-minta on pääosin jo olemassa olevaa ja alueen katuverkosto toteutettua, joten suuria vaihtoehtotarkas-teluja ei alueelle laadittu.

6. ASEMAKAAVAN KUVAUS

6.1. Kaavan rakenne

Kaavassa on pyritty löytämään toimiva ratkaisu yritysalueen laajentumisen mahdollistamiseksi, niin että alue rakentuisi ympäristön asuminen ja alueen rajoitteet huomioiden toimiva kokonaisuus. Kaava-ehdotus säilyttää alueen rakennetut yritysalueet ja esittää rakentamattoman asuinpienalojen ja yleis-ten rakennusten tontin muuttamista osin varastorakennusten korttelialueeksi (TV-2) ja osin lähivirkis-tysalueeksi (VL-1).

Ratkaisussa rakentaminen on keskitetty olemassa olevan rakennuskannan yhteyteen ja nykyisen rakentamattoman alueen laiduille on osoitettu istutettavia alueita sekä istutettava puurivi rakentamisen haitallisten vaikutusten rajaamiseksi. Suuri osa rakentamattomasta alueesta on kaavaratkaisussa osoitettu lähivirkistysalueeksi. Alueella kulkeva keskeinen hulevesiputki on osoitettu tontille rasiitteena. Kelhostenkujalta ollut yhteys kortteliin 430 poistuu. Suunnittelualue toteutuu rakentamisen osalta yhtenäisenä yritysalueena. Kaavaratkaisu mahdollistaa liittymien muodostamisen TV-2-alueelle Keskuskadun puolelta.

Karttamerkintöjen lisäksi ratkaisussa on yleismääräyksiin ohjattu alueen rakentamista sekä ympäristöä.

6.1.1. Mitoitus

Kaava-alueen pinta-ala on noin 2,02 ha. Kaavassa on osoitettu rakentamiseen varattuja korttelialueita yhteensä noin 1,72 ha (TV-2), joka on kokonaisuudessaan tarkoitettu yritysraikentamiseen. Lisäksi lähivirkistysaluetta (VL-1) on osoitettu noin 0,30 ha. Voimassa olevaan kaavaan nähden muodostuvasta yritysalueesta 0,13 ha on uutta ja virkistysalueiden määrä kasvaa noin 0,30 ha. Vastaavasti asumisen ja yleisten rakennusten aluetta poistuu kaavan myötä 0,43 ha.

Yritystontteja muodostuu muutoksen myötä yksi (1). Tonttialue on jo osin käyttötarkoituksen mukaisessa toiminnassa. Rakennusoikeudet suunnittelualueella on osoitettu tonttitehokkuudella $e=0.30$, mikä vastaa noin 5180 k-m² rakennusoikeutta. Ratkaisun myötä alueen rakennusoikeus laskee noin 890 k-m² nykyiseen kaavatilanteeseen verrattuna. Kerroskorkeudeksi on osoitettu II.

Taulukko. Asemakaavalla muodostuvien alueiden pinta-alat ja rakennusoikeudet.

Alue	Pinta-ala (ha)	Rakennusoikeus (k-m ²)	Tehokkuus
TV-2	1,7275	5183	0,30
VL-1	0,2956	-	-
Yhteensä	2,0231	5183	0,26



6.2. Ympäristön laatua koskevien tavoitteiden toteutuminen

Asemakaavan keskeisimpänä tavoitteena on mahdollistaa suunnittelualueella olevan työpaikkatoiminnan laajeneminen rakentamattomalle APY-tontin alueelle siten, että huomioidaan toiminnalle toivotut funktiot sekä alueen sijoittuminen asutuksen ja virkistystoiminnan läheisyyteen sen asettaessa rajoitteita rakentamiselle. Samalla päivitetään rakennettun alueen asemakaavamerkinntät vastaamaan alueen nykyisen ja potentiaalisen toiminnan asettamia tarpeita.

Reunaehdot huomioiden kaavaratkaisulla alueelle rakentuu yhtenäinen työpaikkatoimintojen kokonaisuus toteuttamiskelpoisella tehokkuudella. Kaavaratkaisu tuo joustavuutta työpaikkatoimintojen järjestämiseksi ja ohjaa aluetta sekä järjestyneeseen että siistiin varastointiin ja muuhun yritystoimintaan.

6.3. Aluevaraukset

Asemakaavalla osoitetaan yritystoiminnan aluevaraukset sekä siihen liittyvät viheralueet.

Korttelialueet



Varastorakennusten korttelialue, jolle saa sijoittaa ympäristöhäiriöitä aiheuttamatonta toimintaa. Kortteliin voidaan sijoittaa pääkäyttötarkoitusta palvelevia liike- ja toimistotiloja.

Suunnittelualueesta suurin osa on merkitty TV-2 -merkinnällä. TV-2 -alueelle on kaavassa osoitettu yksi yritystontti, jonka liittymät on ohjattu Keskuskadun kautta. Römminkadun puolelle korttelialuetta on osoitettu istutettava alueen osa. Lisäksi Römminkadun varteen on osoitettu säilytettävä/istutettava puurivi.

Viheralueet



Lähivirkistysalue.

Alue on liito-oravan lisääntymis- ja levähdysaluetta, jolla metsiä saa käsitellä vain harvennushakkuuna siten, että liito-oravan pesäpuut ja niitä suojaavat puut, mahdolliset ravintopuut sekä liikkumisen kannalta riittävä puusto säilytetään.

Luoteisosaan merkinnällä VL-1 on osoitettu liito-oravaselvityksen mukaiset suunnittelualueella sijaitsevat metsäalueet, jotka katsottiin osin liito-oravan asuttamaksi ja osin oleelliseksi ravinnonhankinnan ja kulkuyhteyksien turvaamiseksi.

6.4. Yleismääräykset

Asemakaavassa on annettu erityisiä kaavamääräyksiä ohjaamaan rakentamista.

Rakentaminen ja ympäristö

Korttelialueittain rakennusten tulee muodostaa yhtenäinen kokonaisuus.

Uudet rakennukset sekä vanhojen rakennusten muutokset on suunniteltava siten, että ne sijainnin, kerrosluvun, mittasuhteiden, kattomuodon sekä julkisivun materiaalin, värityksen ja jäsentelyn osalta noudattavat alueen rakennuskannan ominaispiirteitä.

Hulevedet tulee lähtökohtaisesti hoitaa kiinteistökohtaisilla järjestelyillä tontin omalla alueella.

Lastaukseen tai avovarastointiin käytettävät rakennuspaikan osat on rajattava vähintään 1,5 m korkealla näkyvyyden estävällä aidalla tai puista ja pensaista muodostuvalla istutusvyöhykkeellä katualueeseen tai muuhun yleiseen alueeseen rajoittuvalta osalta.

Rakentamatta jäävät tontin osat, joita ei käytetä ajoteinä eikä pysäköintiin, tulee istuttaa ja pitää huolitellussa kunnossa. Piha- ja hulevesisuunnitelma on esitettävä rakennusluvan hakemisen yhteydessä.

Pysäköinti

Autopaikkojen vähimmäismäärät ovat seuraavat:

-liike- ja toimistotilat 1 ap / 50 k-m²

-varasto- ja muut yritystilat 1 ap / 100 k-m²

Tonttijako

Asemakaava-alueella on erillinen sitova tonttijako.

Asemakaavan yhteydessä hyväksytään sitova tonttijako 16. kaupunginosan korttelin 430 tontille 11.

6.5. Nimistö

Asemakaavalla ei muodostu uutta nimistöä alueelle.

7. KAAVAN VAIKUTUKSET

Karhunlähteen asemakaavan muutoksen ja siihen liittyvän sitovan tonttijaon laatimisen osalta on sovellettu lain maankäyttö- ja rakennuslain muuttamisesta 432/2023 voimaan tullessa voimassa olleita säännöksiä.

Kaavaa laadittaessa selvitetään suunnitelman toteutumisen aiheuttamia vaikutuksia. Vaikutusten arviointia tehdään läpi kaavaprosessin sitä täydentäen ja tarkentaen. Vaikutusten arvioinnissa lähtökohtana on kaavan toteuttamisen vaikutusten vertailu nykytilaan. Vaikutusten selvittäminen perustuu alueelta käytössä oleviin perustietoihin, alueella suoritettuihin maastokäynteihin, aluetta koskeviin selvityksiin ja suunnitelmiin, osallisilta saataviin lähtötietoihin, lausuntoihin ja muistutuksiin sekä laadittavien suunnitelmien ympäristöä muuttavien ominaisuuksien analysointiin.

7.1. Ihmisten elinoloihin ja elinympäristöön

Karhunlähteen pohjoisosan asemakaava-alueelle muodostuu ratkaisun myötä työpaikkatoiminnanalue, joka laajentaa ja tukee alueelle jo muodostunutta työpaikkatoimintaa. Alueen sijoittuminen asutuksen läheisyyteen luo tavoitteita toiminnan laadulle ja rakentamisen toteuttamiselle korkeatasoisena rakennusten ja pihaympäristön osalta. Haitallisia vaikutuksia ihmisten elinoloihin ja ympäristöön on vähennetty rajoittamalla työpaikka-alueen käyttötarkoituksimerkinnässä alueelle sijoittuvaksi vain ympäristöhäiriöitä aiheuttamatonta toimintaa ja turvaamalla vehreä katunäkymä Kelhostenkujan ja Römminkadun varressa leveillä istutettavilla alueilla sekä istutettavalla puurivillä Römminkadun varteen. Lisäksi rakentamista ja ympäristön rakentamista on pyritty ohjaamaan riittävästi kaavan yleismääräyksillä, jotta rakentaminen rakentuisi kaupunkikuvallisesti laadukkaalla tavalla.

Esitetty työpaikkarakentaminen noudattaa tehokkuudeltaan ympäristössä totuttua ja alueelle sallittu rakentamisen määrä laskee noin 890 k-m² nykyiseen kaavatilanteeseen verrattuna. Tehokkuuden rajaaminen totuttuun vähentää tunnetta alueelle tapahtuvasta muutoksesta ihmisten elinympäristössä.

Liikenteen lisääntyminen voi lisätä siitä tulevaa häiriötä alueelle. Alueelle ei kuitenkaan osoiteta moottoriajoneuvoille uusia läpikulkuyhteyksiä ja korttelista 430 poistuu mahdollisuus liittymälle Kelhostenkujan suuntaan. Liikennemäärä nouseekin vain alueen oman rakentamisen myötä ja ohjautuu nykyiseen tapaan Keskuskadun kautta Römminkadun ja Puistokadun suuntiin.

7.2. Rakennettu ympäristö ja yhdyskuntarakenne

Suunnittelualue sijoittuu aiemmin asemakaavoitetulle alueelle. Kaavaratkaisun myötä alueen käyttömahdollisuudet, tarpeet ja rajoitteet päivittyvät maankäytöllisesti. Ratkaisun toteutuessa varastorakennusten korttelialue laajenee luoteeseen muodostaen suunnittelualueelle kokonaisuudessaan yhden varastorakennusten tontin sekä viheralueita. Ratkaisu poikkeaa jonkin verran alueelle Äänekoski osayleiskaava 2030 osoitetun aluemerkinän tavoitteesta, joskin merkintä kuitenkin sisältää ajatuksen alueen mahdollisesta käyttämisestä yksityiseen yritystoimintaan. Ratkaisu huomioi alueen historian sekä sovitaa määräyksiin alueen muuhun ympäristöön. Alueelta on hyvät liikenneyhteydet Äänekosken keskustaan ja valtatielle, jotka mahdollistavat alueen käyttöä moneen eri toimintoon yhdyskuntarakenteellisesti toimivalla tavalla.

Suunnittelualue on ollut pääosin toteutuneena pitkän aikaa ensin kaupungin varikkoalueena ja sittemmin varastorakennusten korttelialueena. Ratkaisu tukee alueen olemassa olevaa yritystoimintaa ja pyrkii turvaamaan sen toimintaedellytykset tulevaisuudessa tavalla, joka kuitenkin huomioi alueen sijainnin asutuksen ja virkistykseen läheisyydessä. Historiallisesti ajatus alueen rakentumisesta kokonaisuudessaan varastorakennusten korttelialueeksi ei ole uusi, alue on ollut osoitettuna kokonaisuudessaan varastorakennuksille asemakaavassa vuosina 1991-2017. Alue on alkanut rakentumaan tätäkin ennen, kun se on ollut kaavassa kunnallisteknillisten rakennusten ja laitosten korttelialuetta. Kaavaratkaisussa

palataan käyttötarkoituksellisesti lähemmäs aikaisempaa tilannetta huomioiden kuitenkin karttamerkinnoissa ja yleismääräyksissä nykyajan ja tulevaisuuden tarpeet rakentamiselle ja ympäristölle. Kaavaratkaisussa osoitetaan jätettävän rakentamattomalle alueelle tonttia istutettavaa aluetta sekä istutettava puurivi Römminkadun varteen rakentamisen sovittamiseksi paremmin alueen rakenteeseen. Käyttötarkoituksmerkintä itsessään mahdollistaa alueelle sijoittumaan vain ympäristöhäiriöitä aiheuttamatonta toimintaa.

Rakentamisen haitallisia vaikutuksia rakennettuun ympäristöön on pyritty vähentämään karttamerkintöjen lisäksi kaavan rakennustapaa ja ympäristöä ohjaavilla yleismääräyksillä. Rakennusten tulee määräysten mukaan muodostaa korttelialueittain yhtenäisiä kokonaisuuksia ja uudet rakennukset sekä vanhojen rakennusten muutokset on suunniteltava siten, että ne sijainnin, kerrosluvun, mittasuhteiden, katotomuodon sekä julkisivun materiaalin, värityksen ja jäsentelyn osalta noudattavat alueen rakennuskannan ominaispiirteitä. Rakentamatta jäävät tontin osat, joita ei käytetä ajoteinä eikä pysäköintiin, tulee istuttaa ja pitää huolitellussa kunnossa. Lisäksi piha- ja hulevesisuunnitelma on esitettävä rakennusluvan hakemisen yhteydessä. Varastointitoimintaan liittyen mahdollisia haitallisia vaikutuksia alueen viihtyvyyteen on pyritty vähentämään erityisellä lastausta ja avovarastointia koskevalla yleismääräyksellä, jonka mukaan lastaukseen tai avovarastointiin käytettävät rakennuspaikan osat on rajattava vähintään 1,5 m korkealla näkyvyyden estävällä aidalla tai puista tai pensaista muodostuvalla istutusvyöhykkeellä katualueeseen tai muuhun yleiseen alueeseen rajoittuvalta osalta.

Kaavaratkaisun mukainen rakentaminen voidaan tehdä olemassa olevia teknisen huollon verkostoja hyödyntämällä.

Kaavaselostukseen on esitetty kuvin ja sanallisella kuvauksella alueen toteutunut rakennuskanta. Suunnittelualueen rakennuskannalle ei ole erityisiä suojelullisia velvoitteita. Rakentamista kaavassa on yhteensä osoitettu noin 5180 k-m². Ratkaisun myötä alueen rakennusoikeus laskee noin 890 k-m² nykyiseen kaavatilanteeseen verrattuna. Alueelle esitetty rakennustehokkuus on kohtuullinen ($e=0.30$) ja käytössä monilla Äänekosken taajaman yritystonteilla.

Kaavaratkaisun hyvä sopivuus nykyiseen maankäyttöön, ratkaisun kohtuullinen rakentamistehokkuus, harkittu rakennettujen ympäristöjen yhteen sovittaminen rakentamista ohjaavilla määräyksillä ja rakentamisen tukeutuminen olemassa oleviin teknisiin rakenteisiin ja verkkoihin, voidaan arvioida kaavaratkaisun rakentamisen haitallisten vaikutusten jäävän kohtuullisiksi.

7.3. Maisema-, kulttuuri- ja luonnonympäristö

Suunnittelualue ei sijoitu kulttuurimaiseman tai rakennetun ympäristön kannalta arvokkaaseen ympäristöön eikä alueella ole tunnettuja muinaisjäännöksiä.

Luonnonympäristöön ratkaisu vähentää haitallisia vaikutuksia voimassa olevaan asemakaavaan verrattuna. Alueen metsäosa säilytetään lähivirkistysalueena, jolla metsiä saa käsitellä vain harvennushakuuna siten, että liito-oravan pesäpuut ja niitä suojaavat puut, mahdolliset ravintopuut sekä liikkumisen kannalta riittävä puusto säilytetään. Ratkaisun vaikutuksia luontoon on pyritty vähentämään lisäksi säilyttämällä yritystontilla reilut istutuskaisat sekä ohjaamalla alueen rakentumista kaavan yleismääräyksin. Yleismääräyksissä määrätään hoitamaan hulevedet lähtökohtaisesti kiinteistökohtaisilla järjestelyillä tontin omalla alueella ja lisäksi hulevesisuunnitelma on esitettävä rakennusluvan hakemisen yhteydessä.

Kaavaehdotuksessa esitetyllä ratkaisulla on vähäisiä vaikutuksia alueen nykyiseen maisemaan. Parhaimmillaan muutokset ovat positiivisia. Maisemaan kohdistuvat muutokset keskittyvät Römminkadun varteen, Kelhostenkujan ja Römminkadun kulmauksen säilyessä metsänä. Kaavassa osoitetut istutettavat alueet uuden rakentamisen ulkolaidoilla ja puurivi Römminkadun varressa vähentävät maisemaan rakentamisesta mahdollisesti aiheutuvia haitallisia vaikutuksia. Ratkaisussa on pyritty tukemaan alueen kehittymistä maisemallisesti laadukkaaksi ympäristöksi varastointia koskevalla yleismääräyksellä, jonka mukaan lastaukseen tai avovarastointiin käytettävät rakennuspaikan osat katualueeseen tai muuhun yleiseen alueeseen rajoittuvalta osalta on rajattava vähintään 1,5 m korkealla näkyvyyden estävällä aidalla tai puista tai pensaista muodostuvalla istutusvyöhykkeellä. Varastointia koskevan yleismääräyksen

lisäksi yleisilme alueella on pyritty pitämään rytmitettyinä ja yhtenäisenä muilla ratkaisun yleismääräyksillä. Alueen rakennusten tulee muodostaa yhtenäinen kokonaisuus korttelialueittain ja uudet rakennukset sekä vanhojen rakennusten muutokset on suunniteltava siten, että ne sijainnin, kerrosluvun, mittasuhteiden, kattomuodon sekä julkisivun materiaalin, värityksen ja jäsentelyn osalta noudattavat alueen rakennuskannan ominaispiirteitä. Viihtyvyyden parantamiseksi rakentamatta jäävät tontin osat, joita ei käytetä ajoteinä eikä pysäköintiin, tulee istuttaa ja pitää huolitellussa kunnossa. Pihaa koskevien järjestelyjen suunnittelun ja valvonnan tueksi pihasuunnitelma tulee esittää rakennusluvan hakemisen yhteydessä.

Huomioiden edellä kuvatut kaavaratkaisun karttamerkinnot sekä yleismääräykset, vaikutukset alueen maisema-, kulttuuri- ja luonnonympäristöön voidaan arvioida jäävän vähäisiksi.

7.4. Liikenne

Kaavaratkaisu poistaa Kelhostenkujalta voimassa olemassa asemakaavassa olleen yhteyden kortteliin 430. Yhteys ei ole toteutunut alueelle, joten liikenne suunnittelualueelta ohjautuu jatkossakin kokonaisuudessaan Keskuskadun kautta Römminkadun ja Puistokadun suuntiin. Ratkaisun myötä liikenne Keskuskadulla ja siihen liittyvillä kaduilla voi kasvaa vähäisästi nykytilanteeseen nähden. Vaikutusten liikenteeseen voidaan arvioida kuitenkin jäävän vähäisiksi.

7.5. Sosiaaliset vaikutukset

Kaavaratkaisulla ei nähdä olevan suuria sosiaalisia vaikutuksia. Asumisen mahdollisuuden poistuessa ratkaisun myötä, alueelle ei muodostu uusia asuinyhteisöjä. Toisaalta uudistuneen työpaikkakorttelin täydennysrakentaminen luo mahdollisuuksia uusien yritysyhteisöjen muodostumiseksi alueelle.

Alueen toteutuessa asumisen ja yleisten rakennusten sijaan varastotoimintoihin, on mahdollisia haitallisia sosiaalisia vaikutuksia viihtyvyydestä johtuen pyritty ehkäisemään yhteensovittamalla toimintoja istutettavain aluein, rajoittamalla käyttötarkoitusta ympäristöhäiriöitä aiheuttamattomiin toimintoihin sekä rakentamista ja ympäristöä koskevin yleismääräyksin.

7.6. Ilmastonmuutos / ilmastonmuutoksen huomioiminen

Suunnittelualueelle suunnitellun laajentuvan yritystoiminnan toteutuminen lisää kasvihuonekaasupäästöjen määrää alueella sekä yritystoiminnan aikana että rakentamisen myötä. Voimassa olevaan asemakaavan nähden kaava kuitenkin vähentää alueen ilmastovaikutuksia, kun rakentamisen alueiden määrä vähenee ja samalla rakentamisen määrä. Lisäksi alueelle muodostuva lähivirkistysalue toimii jatkossakin hiilinieluna sille sijoittuvan puuston säilyessä. Puuston määrä voi hieman vähentyä kokonaisuutena alueella, mutta säilytettävät istutettavat alueet ja puurivi vähentävät rakentamisen alueiden vaikutuksia ilmastoon. Ilmastonmuutoksen hillinnän kannalta myönteistä on rakentamisen sijoittuminen olemassa olevaan aluerakenteeseen ja olemassa olevien työpaikkatoimintojen yhteyteen, jolloin etäisyydet muihin olemassa oleviin rakenteisiin pysyvät maltillisina. Kasvavan työpaikkatoiminnan sijoituessa Äänekosken taajama-alueelle, liikkuminen kävellen tai pyörällä säilyvät potentiaalisina vaihtoehtoina työmatkailaisille.

Alueen rakentamattomaksi jäävät osat toimivat itsessään jo hulevesien viivytämiseen tarvittavina alueina, mutta alueen pohjoisosassa hulevesiä johdetaan keskitetysti myös hulevesiputkien avulla. Sen lisäksi hulevesien hallintaa tuetaan tonttikohtaisilla järjestelmillä.

7.7. Taloudelliset vaikutukset

Työpaikka-alueen laajentuminen mahdollistaa uusien työpaikkojen muodostumisen olemassa olevan työpaikkatoiminnan yhteyteen ja parantaa yritystoiminnan edellytyksiä alueella. Korttelin muodostuessa ratkaisun myötä kokonaisuudessaan työpaikka-alueeksi tuo se yhtä aikaa järjestelmällisyyttä alueelle ja joustavuutta työpaikkatoimintojen järjestämiseksi, millä on positiivisia vaikutuksia erityisesti alueella työskenteleville.

Kaavaratkaisun toteuttaminen ei edellytä uusien katujen tai muun uuden kunnallistekniikan rakentamista, mitkä toisivat kaupungille kustannuksia. Rakentamattoman osan TV-2 -tonttia myyminen toisi kaupungille saatavia alustavalta arviolta noin 3 600 euroa.

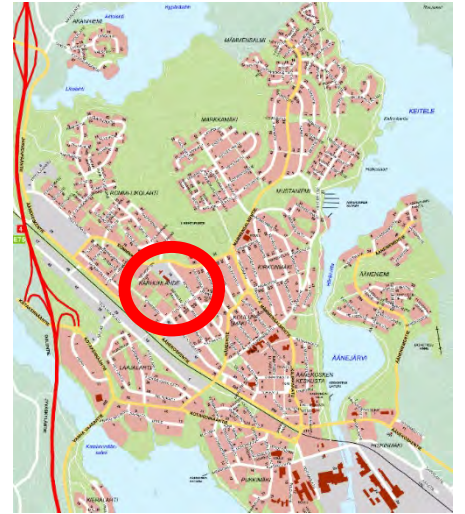
8. ASEMAKAAVAN TOTEUTUS

Kaavan toteuttaminen voidaan aloittaa kaavan saatua lainvoiman. Kaavan yhteydessä hyväksytään sitova tonttijako 16. kaupunginosan korttelin 430 tontille 11. Alueelle on laadittu erillinen sitova tonttijako. Alueen toteutuksen seurannasta vastaa ensisijaisesti rakennusvalvontaviranomainen. Alueelle ei ole laadittu erillistä, rakentamista ohjaavaa rakennustapaohjetta.

ÄÄNEKOSKEN KAUPUNKI – KAAVOITUSPALVELUT

KARHUNLÄHTEEN POHJOISOSAN ASEMAKAAVAN MUUTOS OSALLISTUMIS- JA ARVIOINTISUUNNITELMA (MRL 63 §)

8.4.2024



1. SUUNNITTELUALUE

Suunnittelualueena on Karhunlähteen kaupunginosassa korttelissa 430 sijaitseva olemassa oleva varastorakennusten tontti sekä sen luoteispuolella oleva rakentamaton asuinpienalojen ja julkisten palveluiden tontti. Lisäksi suunnittelualueeseen kuuluu vähäisesti asemakaavassa katualueeksi osoitettua aluetta. Suunnittelualue sijaitsee reilun kilometrin päässä Äänekosken keskustasta luoteeseen liikunta- ja puiston lähiympäristössä. Suunnittelualueen koko on noin 2,0 ha.

Suunnittelualueen sijainti ja rajaus on esitetty kansilehdellä. Rajaus voi täsmentyä suunnittelun edetessä.

2. SUUNNITTELUN LÄHTÖKOHDAT JA TAVOITTEET

Karhunlähteen pohjoisosan asemakaavan muutos on noussut valmisteltavaksi vuosille 2021-2023 hyväksytyn kaavoitusohjelman ulkopuolelta uutena kaavahankkeena. Äänekosken kaupunginhallitus on 6.6.2022 § 167 päättänyt käynnistää Karhunlähteen pohjoisosan asemakaavan muutoksen ja saattaa vireille asettamalla hanketta kuvaavan osallistumis- ja arviointisuunnitelman nähtäville MRL 63 § mukaisesti.

Kaavamuutoksen tavoitteena on tutkia Kelhostenkujan ja Römminkadun kulmauksessa sijaitsevan rakentamattoman APY-tontin käyttötarkoituksen muuttamista työpaikkatoimintoihin sekä yhdistämistä viereiseen työpaikkatonttiin. Tarve muutokselle on lähtenyt yksityisen tahon kiinnostuksesta laajentaa toimintaansa alueella sijaitsevalla olemassa olevalla työpaikka-alueella.

3. SUUNNITTELUTILANNE

3.1. Valtakunnalliset alueidenkäyttötavoitteet

Valtakunnalliset alueidenkäyttötavoitteet ovat osa maankäyttö- ja rakennuslain mukaista alueidenkäytön suunnittelujärjestelmää. Tavoitteilla varmistetaan, että valtakunnallisesti merkittävät asiat huomioidaan kaavoituksessa ja valtion viranomaisten toiminnassa.

Alueidenkäyttötavoitteiden avulla taitetaan yhdyskuntien ja liikenteen päästöjä, turvataan luonnon monimuotoisuutta ja kulttuuriympäristön arvoja sekä parannetaan elinkeinojen uudistumismahdollisuuksia. Niillä myös sopeudutaan ilmastonmuutoksen seurauksiin ja sään ääri-ilmiöihin.

Valtioneuvoston 14.12.2017 päättämät valtakunnalliset alueidenkäyttötavoitteet jakautuvat viiteen kokonaisuuteen:

1. Toimivat yhdyskunnat ja kestävä liikkuminen
2. Tehokas liikennejärjestelmä
3. Terveellinen ja turvallinen elinympäristö
4. Elinvoimainen luonto- ja kulttuuriympäristö sekä luonnonvarat
5. Uusiutumiskykyinen energiahuolto

3.2. Maakuntakaava

Keski-Suomen maakuntakaava 2040 on hyväksytty maakuntavaltuustossa 8.12.2023. Toistaiseksi voimassa on vielä Keski-Suomen maakuntakaava, joka on tullut voimaan 26.1.2018. Suunnittelualueen osalta muutoksia ei tule määräyksiin Keski-Suomen maakuntakaavan 2040 myötä.

Koko Keski-Suomi on maakuntakaavassa osoitettu biotalouteen tukeutuvaksi alueeksi. Äänekosken ja Suolahden taajamat muodostavat alueen seutukeskuksen / kuntakeskuksen (ruskea ympyrä), jonka sisälle suunnittelualue sijoittuu. Suunnittelualue on osa seudullisesti merkittävää tiivistettävää taajamaa (ruskea ruuturasteri). Lisäksi alue on kulttuuriympäristön vetovoima-alue -merkinnän (ruskea vinorasteri) sisällä.

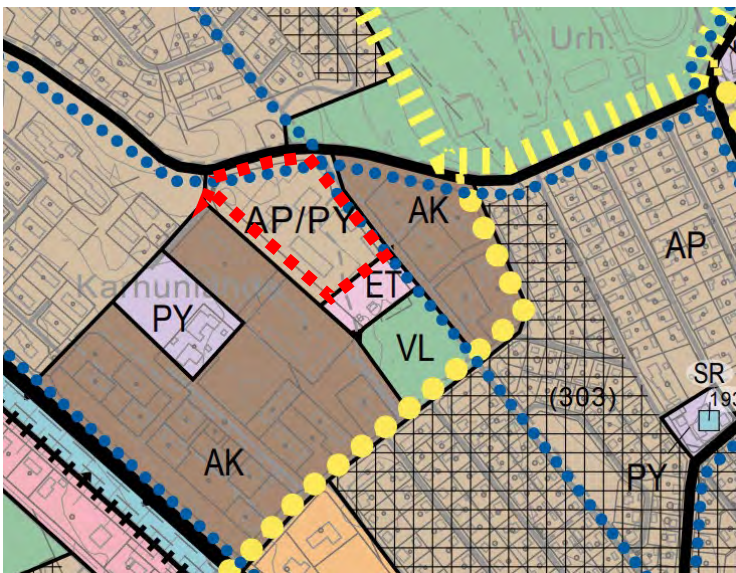


Kuva 1. Ote tarkistetusta Keski-Suomen maakuntakaavasta. Suunnittelualueen sijainti on osoitettu sinisellä nuolella.

3.3. Yleiskaava

Äänekoski 2030 osayleiskaava on hyväksytty kaupunginvaltuustossa 29.5.2017 ja se on saanut lainvoiman heinäkuussa 2017. Osayleiskaavassa suunnittelualue on kokonaisuudessaan vaihtoehtoisella käyttötarkoituksella AP/PY. Merkinnän mukaan alueen käyttötarkoitukseksi on osoitettu siten sekä pientalovaltainen asuntoalue (AP), että palvelujen ja hallinnon alue (PY).

Römminkatua ja Keskuskatua pitkin on osoitettu kulkevan pyöräilyn pääväylät (sininen palloviiva). Alueen lähiympäristöön on merkitty pientalo- asuinkerrostaloalueita (AP, AK), urheilu- ja virkistyspalvelujen aluetta (VU) ja yhdyskuntateknisen huollon aluetta (ET). Römminkatu on osayleiskaavassa osoitettu kokoojakatuna (kk).



Kuva 2. Ote Äänekoski 2030 osayleiskaavasta. Suunnittelualueen likimääräinen raja on osoitettu punaisella.

3.4. Asemakaava

Suunnittelualueella on voimassa 30.3.2020 ja 29.5.2017 hyväksytyt asemakaavat.

Voimassa olevassa asemakaavassa suunnittelualueelle on osoitettu pääosin varastorakennusten korttelialuetta (TV-2), jolle saa sijoittaa ympäristöhäiriöitä aiheuttamatonta toimintaa. Kortteliin voidaan sijoittaa myös pääkäyttötarkoitusta palvelevia liike- ja toimistotiloja. Lisäksi suunnittelualueelle on osoitettu luoteiskulmaan asuinpienalojen ja yleisten rakennusten korttelialuetta (APY) sekä pieni määrä katualueita. Rakennusoikeus on osoitettu tehokkuusluvulla $e=0.30$.



Kuva 4. Ote ajantasa asemakaavasta. Suunnittelualue on rajattu punaisella.

3.5. Muut selvitykset ja suunnitelmat

Aiemmat selvitykset ja suunnitelmat

- Äänekoski 2030 osayleiskaavan aineisto
- Rakennelyleiskaava 2016 aineisto

Kaavahankkeen aikana laaditut selvitykset

- Karhunlähteen liito-oravaselvitys (Envineer Oy 2023)

4. VAIKUTUSTEN ARVIOINTI

Valtion ja kuntien viranomaisten tulee toiminnassaan ottaa huomioon valtakunnalliset alueidenkäyttötavoitteet ja edistää niiden toteutumista. Viranomaisten on myös arvioitava toimenpiteidensä vaikutuksia valtakunnallisten alueidenkäyttötavoitteiden kannalta. Valtakunnallisista alueidenkäyttötavoitteista ja alueen erityispiirteistä arvioidaan tätä kaavahanketta koskevat tavoitteet.

Kaavan vaikutukset kohdistuvat naapuri kiinteistöihin, sosiaalisiin ja yhdyskuntataloudellisiin vaikutuksiin sekä ympäristöllisiin ja liikenteellisiin vaikutuksiin. Vaikutusten esiintyminen ja arviointi tapahtuu asiantuntijoiden, viranomaisten, maanomistajien, asukkaiden ja suunnittelijoiden kanssa yhteistyössä ja vuorovaikutuksessa. Kaavan tulee perustua riittäviin tutkimuksiin ja selvityksiin. Lähtökohtana ovat aiemmat suunnitelmat ja inventoinnit sekä kartat. Vaikutusten arvioinnissa verrataan kaavan mukaista tilannetta ja sen asetettuja tavoitteita nykytilanteeseen Vaikutusten arviointia tehdään läpi kaavaprosessin.

Kaavan vaikutuksia arvioidaan seuraavien ominaisuuksien osalta:

- 1) Ihmisten elinoloihin ja elinympäristöön
- 2) Rakennettu ympäristö ja yhdyskuntarakenne
- 3) Maisema-, kulttuuri- ja luonnonympäristö
- 4) Liikenne
- 5) Ilmastonmuutos / ilmastonmuutoksen huomioiminen
- 6) Sosiaaliset vaikutukset
- 7) Taloudelliset vaikutukset

Vaikutusten arviointi suoritetaan kaavaselostuksessa kaavoittajan toimesta.

5. OSALLISET

Osallisia ovat alueen maanomistajat, asukkaat ja yrittäjät sekä muut, joiden asumiseen, työntekoon tai muihin oloihin kaava saattaa huomattavasti vaikuttaa. Osallisia ovat myös viranomaiset ja yhteisöt, joiden toimialaa kaavoitus käsittelee. Osallisilla on oikeus ottaa osaa kaavan valmisteluun, arvioida sen vaikutuksia ja lausua kaavasta mielipiteensä (MRL 62 §).

Kaavahankkeessa osallisia ovat:

- Suunnittelualueen ja lähiympäristön maanomistajat, yritykset, yhdistykset, vuokramiehet ja asukkaat sekä muut asianosaiset
- Asiantuntijaviranomaiset ja verkonjakajat
 - o Kaupunkirakennelautakunta
 - o Ympäristölautakunta
 - o Keski-Suomen elinkeino-, liikenne- ja ympäristökeskus
 - o Keski-Suomen liitto
 - o Äänekosken Energia Oy
 - o Keski-Suomen pelastuslaitos
- Seurat ja yhdistykset
 - o Äänekosken Yrittäjät ry
 - o Vanhan Äänekosken Kotiseutuyhdistys ry
 - o Ala-Keiteleen luonnonystävät ry

6. OSALLISTUMISEN JA VUOROVAIKUTUKSEN JÄRJESTÄMINEN

Tiedottaminen

Kaavan vireille tulosta ja nähtävillä oloista tiedotetaan kaupungin kotisivuilla ja kaupungin ilmoituslehdissä (*Pikkukaupunkilainen* ja *Äänekosken Kaupunkisanomat Äks*) sekä erillistiedoksiannolla suunnittelualueen ja siihen rajautuvien kiinteistöjen maanomistajille.

Kaavaluonnos

Kaavan luonnosaineisto (kaavakartta ja kaavaselostus liitteineen) asetettiin nähtäville MRA 30 §:n mukaisesti kaupungin kotisivuille (www.aanekoski.fi) ja Äänekosken pääkirjastolle.

Luonnosvaiheen aikana osallisilla oli mahdollisuus esittää mielipiteensä kaavasta kirjallisesti kuulutuksessa ilmoitettuun määräaikaan mennessä. Kaavasta pyydettiin tarvittavat lausunnot viranomaisilta.

Kaavaehdotus

Kaavaehdotus pidettiin virallisesti nähtävillä MRA 27 §:n mukaisesti 30 päivää kaupungin kotisivuilla ja Äänekosken kaupungintalolla (aula).

Osallisilla oli mahdollisuus jättää muistutus kaavaehdotuksesta. Kaavaehdotuksesta annettu muistutus tuli toimittaa kirjallisena kuulutuksessa ilmoitettuun määräaikaan mennessä. Muistutuksen tehneille, jotka ovat ilmoittaneet osoitteensa, ilmoitetaan kaupungin perusteltu kannanotto (vastine) esitettyyn muistutukseen. Kaavasta pyydettiin tarvittavat lausunnot viranomaisilta.

Hyväksyminen

Kaupunginvaltuusto hyväksyy kaavaehdotuksen. Kaupunginvaltuuston päätöksestä voi valittaa Hämeenlinnan hallinto-oikeuteen.

7. KAAVAN LAATIJA JA AIKATAULU

Asemakaavahanke laaditaan kaupungin omana työnä. Kaavoitustyö käynnistettiin vuonna 2022. Kaavaluonnos asetettiin nähtäville kesän 2022 aikana ja kaavaehdotus kevättalvella 2024. Kaavan hyväksyminen ajoittuu kevääseen 2024.

8. YHTEYSTIEDOT

Äänekosken kaupunki / Kaavoituspalvelut
Hallintokatu 4
44100 ÄÄNEKOSKI

Kaavoituspäällikkö Nina Marjoniemi, p. 040 717 7479
Kaavasunnittelija Carita Kosonen, p. 0400 115 241
Suunnitteluavustaja Paula Junikka, p. 0400 115 240

Sähköpostiosoitteemme ovat muotoa. etunimi.sukunimi@aanekoski.fi

Asemakaavan seurantalomake

Asemakaavan perustiedot ja yhteenveto

Kunta	992 Äänekoski	Täyttämispvm	06.03.2024
Kaavan nimi	Karhunlähteen pohjoisosan asemakaavan muutos		
Hyväksymispvm		Ehdotuspvm	15.01.2024
Hyväksyjä		Vireilletulosta ilm. pvm	22.06.2022
Hyväksymispykälä		Kunnan kaavatunnus	992 16/1
Generoitu kaavatunnus		Uusi asemakaavan pinta-ala [ha]	
Kaava-alueen pinta-ala [ha]	2,0231	Asemakaavan muutoksen pinta-ala [ha]	2,0231
Maanalaisten tilojen pinta-ala [ha]			

Ranta-asemakaava	Rantaviivan pituus [km]	
Rakennuspaikat [lkm]	Omarantaiset	Ei-omarantaiset
Lomarakennuspaikat [lkm]	Omarantaiset	Ei-omarantaiset

Aluevaraukset	Pinta-ala [ha]	Pinta-ala [%]	Kerrosala [k-m ²]	Tehokkuus [e]	Pinta-alan muut. [ha +/-]	Kerrosalan muut. [k-m ² +/-]
Yhteensä	2,0231	100,0	5183	0,26	0,0000	-887
A yhteensä					-0,4257	-1277
P yhteensä						
Y yhteensä						
C yhteensä						
K yhteensä						
T yhteensä	1,7275	85,4	5183	0,30	0,1301	390
V yhteensä	0,2956	14,6			0,2956	
R yhteensä						
L yhteensä						
E yhteensä						
S yhteensä						
M yhteensä						
W yhteensä						

Maanalaiset tilat	Pinta-ala [ha]	Pinta-ala [%]	Kerrosala [k-m ²]	Pinta-alan muut. [ha +/-]	Kerrosalan muut. [k-m ² +/-]
Yhteensä					

Rakennussuojelu	Suojellut rakennukset		Suojeltujen rakennusten muutos	
	[lkm]	[k-m ²]	[lkm +/-]	[k-m ² +/-]
Yhteensä				

Alamerkinnt

Aluevaraukset	Pinta-ala [ha]	Pinta-ala [%]	Kerrosala [k-m ²]	Tehokkuus [e]	Pinta-alan muut. [ha +/-]	Kerrosalan muut. [k-m ² +/-]
Yhteensä	2,0231	100,0	5183	0,26	0,0000	-887
A yhteensä					-0,4257	-1277
APY					-0,4257	-1277
P yhteensä						
Y yhteensä						
C yhteensä						
K yhteensä						
T yhteensä	1,7275	85,4	5183	0,30	0,1301	390
TV	1,7275	100,0	5183	0,30	0,1301	390
V yhteensä	0,2956	14,6			0,2956	
VL-1	0,2956	100,0			0,2956	
R yhteensä						
L yhteensä						
E yhteensä						
S yhteensä						
M yhteensä						
W yhteensä						



KARHUNLÄHTEEN POHJOISOSAN ASEMAKAAVAN MUUTOS

Vuorovaikutusraportti 8.4.2024

OAS nähtävillä:	KH 6.6.2022 § 167	22.6. – 12.8.2022
Luonnos nähtävillä:	KH 6.6.2022 § 167	22.6. – 12.8.2022
Ehdotus nähtävillä:	KH 15.1.2024 § 11	31.1. – 1.3.2024
Hyväksyminen KH:		
Hyväksyminen KV:		

SISÄLLYSLUETTELO

1. Tiivistelmä kaavaprosessin kulusta	3
2. Viranomaisneuvottelut ja palaverit	3
3. Osallistumis- ja arviointisuunnitelma (OAS) ja luonnosvaiheen vuorovaikutus.....	4
3.1. Kaavaluonnoksesta ja osallistumis- ja arviointisuunnitelmasta saatu palaute	4
3.2. Viranomaisten ja yhteisöjen lausunnot ja niihin laaditut vastineet	5
3.3. Yksityishenkilöiden mielipiteet ja niihin laaditut vastineet.....	13
4. Ehdotusvaiheen vuorovaikutus	15
4.1. Kaavaehdotuksesta saatu palaute.....	15
4.2. Viranomaisten ja yhteisöjen lausunnot ja niihin laaditut vastineet	16
4.3. Yksityishenkilöiden muistutukset ja niihin laaditut vastineet	19

Yhteystiedot

Kaavan laatija:
Äänekosken kaupunki
Maankäyttöpalvelut
Hallintokatu 4, 44100 Äänekoski

Kaavoituspäällikkö Nina Marjoniemi
puh. 040 717 7479
nina.marjoniemi@aanekoski.fi

Kaavasunnittelija Carita Kosonen
puh. 0400 115 241
carita.kosonen@aanekoski.fi

Kaavoitusavustaja Paula Junikka
puh. 0400 115 240
paula.junikka@aanekoski.fi



1. Tiivistelmä kaavaprosessin kulusta

Asemakaavan muutos on käynnistetty Äänekosken kaupungin aloitteesta ja se sisältyy kaupungin kaavoitusohjelmaan 2024-2026. Kaavatyö kuulutettiin vireille 22.6.2022.

Kaavatyön vaiheista on tiedotettu Äänekosken kaupungin verkkosivuilla ja kaupungin virallisella ilmoitustaululla ja ilmoituslehdissä (*Pikkukaupunkilainen jai Äänekosken Kaupunkisanomat ÄKS*).

Kaupunginhallitus päätti kokouksessaan 6.6.2022 § 167 kaavahankkeen käynnistämisen yhteydessä samalla asettaa kaavaluonnosaineiston nähtäville MRL 62 § ja MRA 30 § mukaisesti. Kaavahankkeen lähtökohtia, tavoitteita ja etenemistä kuvaava osallistumis- ja arviointisuunnitelma (OAS) sekä kaavaluonnos pidettiin MRL 62 §:n ja MRL 63 §:n mukaisesti nähtävillä kaupungintalon ala-aulassa ja kaupungin kotisivuilla 22.6. - 12.8.2022 välisen ajan. Luonnoksesta ja osallistumis- ja arviointisuunnitelmasta saatiin yhteensä 5 lausuntoa ja 1 mielipide.

Kaupunginhallitus päätti kokouksessaan 15.1.2024 § 11 asettaa kaavaehdotusaineiston MRA 27 §:n mukaisesti nähtäville 30 vuorokauden ajaksi. Kaavaehdotus oli virallisesti nähtävillä 31.1. - 1.3.2024 välisen ajan kaupungintalon ala-aulassa ja kaupungin kotisivuilla. Ehdotuksesta saatiin yhteensä 3 lausuntoa ja 1 muistutus.

Äänekosken kaupunginvaltuusto hyväksyi asemakaavan __.__.2024 pitämässään kokouksessa (__ §).

2. Viranomaisneuvottelut ja palaverit

MRL 66 §:n ja MRA 26 §:n mukaista aloitusvaiheen eikä ehdotusaineiston nähtävilläolon jälkeistä viranomaisneuvottelua ei ollut tarpeen järjestää. Kaavaa on valmisteltu yhdessä kaupungin eri toimialojen kanssa.

3. Osallistumis- ja arviointisuunnitelma (OAS) ja luonnosvaiheen vuorovaikutus

Karhunlähteen pohjoisosan asemakaavamuutoshankkeesta laadittu osallistumis- ja arviointisuunnitelma (OAS) laitettiin luonnosaineiston kanssa nähtäville 22.6.2022 alkaen (MRL 62 §, MRL 63§). OAS on nähtävillä koko kaavaprosessin ajan kaupungin kotisivuilla ja sitä täydennetään kaavoituksen edetessä.

Kaavaluonnos asetettiin nähtäville 22.6. – 12.8.2022 väliseksi ajaksi kaupungintalon ala-aulaan ja kaupungin kotisivuille. Kaavaluonnoksesta pyydettiin lausunnot Keski-Suomen ELY-keskukselta, kaupunkirakennelautakunnalta, ympäristölautakunnalta, Keski-Suomen liitolta, Äänekosken Energia Oy:lta, Keski-Suomen pelastuslaitokselta, Äänekosken Yrittäjät ry:ltä, Vanhan Äänekosken Kotiseutuyhdistys ry:ltä ja Ala-Keiteleen luonnonystävät ry:ltä. Kaikkia kaava-alueen ja siihen rajautuvien kiinteistöjen maanomistajia tiedotettiin henkilökohtaisella kirjeellä luonnosaineiston ja osallistumis- ja arviointisuunnitelman nähtäville asettamisesta.

3.1. Kaavaluonnoksesta ja osallistumis- ja arviointisuunnitelmasta saatu palaute

Määräaikaan mennessä saatiin 5 lausuntoa ja yksi mielipide. Tulleisiin lausuntoihin ja mielipiteeseen on laadittu kaavoittajan vastine.

Saapuneet lausunnot:

Lausunto 1; Ympäristölautakunta, 15.6.2022 § 24

Lausunto 2; Keski-Suomen ELY-keskus, 15.7.2022

Lausunto 3; Äänekosken Energia Oy, 8.8.2022

Lausunto 4; Keski-Suomen liitto, 8.8.2022

Lausunto 5; Kaupunkirakennelautakunta, 11.8.2022

Saapuneet mielipiteet:

Mielipide 1, 12.8.2022

Seuraavissa luvuissa on käsitelty Aloitus- ja valmisteluvaiheessa saadut lausunnot ja mielipiteet. Luku 3.2 (sivut 5-13) sisältää kopiot alkuperäisistä viranomaisten ja yhteisöjen lausunnoista, niiden tiivistelmät ja lausuntoihin laaditut vastineet. Luku 3.3 (sivut 13-14) sisältää tiivistelmän tulleesta mielipiteestä sekä siihen laaditun vastineen.

3.2. Viranomaisten ja yhteisöjen lausunnot ja niihin laaditut vastineet

Kopio lausunnosta 1

Karhunlähteen pohjoisosan asemakaavan muutos / Vireilletulo ja kaavaluonnos

YMPLTK 15.06.2022 § 24
560/10.02.03/2022

Äänekosken kaupunginhallitus on pyytänyt ympäristölautakunnalta lausuntoa Karhunlähteen Pohjoisosan asemakaavan (vireilletulo) kaavaluonnoksesta. Asemakaava koskee Karhunlähteen kaupunginosassa korttelissa 430 sijaitsevaa olemassa olevaa teollisuustonttia sekä sen luoteispuolella sijaitsevaa rakentamatonta APY-tonttia. Äänekoski 2030 osayleiskaavassa (2017) suunnittelualaue on kokonaisuudessaan vaihtoehtoisella käyttötarkoituksella AP/PY (pien-
talovaltainen asuntoalue (AP), palvelujen ja hallinnon alue (PY)). Suunnittelualaueella on voimassa 30.3.2020 ja 29.5.2017 hyväksytyt asemakaavat. Voimassa olevassa asemakaavassa suunnittelualaueelle on osoitettu varastorakennusten korttelialuetta (TV-2), jolle saa sijoittaa ympäristöhäiriöitä aiheuttamatonta toimintaa. Kortteliin voidaan sijoittaa myös pääkäyttötarkoitusta palvelevia liike- ja toimistotiloja. Luoteiskulmaan on osoitettu asuinpienalojen ja yleisten rakennusten korttelialuetta (APY) sekä pieni määrä katualuetta.

Suunnittelualaueen rakennettu ympäristö koostuu pääosin 1970- ja 80-luvulla rakentuneesta varasto- ja toimistorakentamisesta suunnittelualaueen keski- ja eteläosissa. Suunnittelualaueen koko on noin 2,0 ha, josta kaupungin maanomistuksessa on 20 %. Kaavamuutos on lähtenyt liikkeelle yksityisen tahon toimesta. Kaavaratkaisun myötä alueen rakentamaton asuinpienalojen ja yleisten rakennusten tontti (APY) muuttuu osaksi olemassa olevaa varastorakennusten korttelialuetta ja mahdollistaa olemassa olevan yritystoiminnan laajentamisen luoteeseen.

Asemakaavaluonnoksessa rakentamiseen varattuja korttelialueita on osoitettu ratkaisussa yhteensä noin 2 ha (TV-2) ja puistoa (VP) noin 0,01 ha. Muodostuvan tontin alueen käyttötarkoitus on varastorakennusten korttelialue, jolle saa sijoittaa ympäristöhäiriöitä aiheuttamatonta toimintaa. Kortteliin voidaan sijoittaa pääkäyttötarkoitusta palvelevia liike- ja toimistotiloja. Rakentamista on osoitettu yhteensä 6069 k-m², uutta rakennusoikeutta ei esitetä.

Alueelle on tehty luontoselvitys vuonna 2006 rakenneyleiskaavan yhteydessä. Luontoselvityksessä suunnittelualaueella ei ole osoitettu sijaitsevan arvokkaita luontokohteita, luonnonsuojelualaueita, Natura-alueita tai suojeluohjelman kohteita, perinnemaisemakohteita, pohjavesialueita, tiedossa olevia uhanalaisia ja silmälläpidettäviä lajeja tai luontodirektiivin liitteen IV (a) lajeja. Alue ei sijaitse ekologisesti merkittävällä vyöhykkeellä tai ydinalueella.

Karhunlähteen pohjoisosan asemakaavan muutosalueen kattavassa vuonna 2020 laaditussa hulevesiselvityksessä suunnittelualaueelle ei kohdistu erityisiä toimenpiteitä hulevesien huomioimiseksi.

Kaava-aineistossa on esitetty, että lastaukseen tai avovarastointiin käytettävät rakennuspaikan osat on rajattava vähintään 1,5 m

korkealla näkyvyyden estävällä aidalla tai puista tai pensaista muodostuvalla istutusvyöhykkeellä katualueeseen tai muuhun yleiseen alueeseen rajoittuvalta osalta. Kaavoitettu alue sijaitsee asuinalueen läheisyydessä.

Kaava-aineisto

Valmistelija	Ympäristötarkastaja Jatta Heikkinen, puh. 0400 545 346 Ympäristöpäällikkö Hanna Ahonen, puh. 0400 893 683
Esittelijä	Ympäristöpäällikkö Hanna Ahonen, puh. 0400 893 683
Päätösehdotus	Ympäristölautakunta lausuu, että asemakaavoitetulla alueella tulee kiinnittää erityistä huomiota siistiin ulkovarastointiin. Jos alue rajataan aidan sijaan puilla tai pensailla, tule lajikkeet valita siten, että ne peittävät tarpeeksi näkyvyyttä kadulle.
Päätös	Hyväksyttiin.

Tiivistelmä lausunnosta 1

Tiivistelmä	Vastine
Ympäristölautakunta lausuu, että asemakaavoitetulla alueella tulee kiinnittää erityistä huomiota siistiin ulkovarastointiin. Jos alue rajataan aidan sijaan puilla tai pensailla, tule lajikkeet valita siten, että ne peittävät tarpeeksi näkyvyyttä kadulle.	Kaavaluonnoksen ja -ehdotuksen yleismääräyksissä on veloitettu estämään ulkovarastoinnin näkyvyys vähintään 1,5 metriä korkeilla istutuksilla tai aidalla katuun tai muuhun yleiseen alueeseen, kuten viheralueisiin, rajoittuvalta osilta. Kaavaehdotuksen yleismääräys: <i>Lastauksen ja ulkovarastointiin käytettävät rakennuspaikan osat on rajattava vähintään 1,5 m korkealla näkyvyyden estävällä aidalla tai puista ja pensaista muodostuvalla istutusvyöhykkeellä katualueeseen tai muuhun yleiseen alueeseen rajoittuvalta osalta.</i>

Kopio lausunnosta 2



LAUSUNTO

KESELY/1410/2022

15.7.2022

ÄÄNEKOSKEN KAUPUNKI
Kaupunginhallitus

kirjaamo@aanekoski.fi

Viite

Lausuntopyyntö 8.6.2022

Lausunto Karhunlähteen pohjoisosan asemakaavan muutoksen luonnoksesta

Asemakaavan muutoksen tarkoituksena on tutkia Kelhostenkujan ja Römminkadun kulmauksessa sijaitsevan rakentamattoman asuinpienalojen ja yleisten rakennusten (APY) tontin käyttötarkoituksen muuttamista työpaikkatoimintoihin sekä yhdistämistä viereiseen työpaikkatonttiin. Tarve muutokselle on lähtenyt yksityisen tahon kiinnostuksesta laajentaa alueella sijaitsevaa olemassa olevaa työpaikka-alueita.

Keski-Suomen ELY-keskus on tutustunut asemakaavaluonnoksen aineistoon ja lausuu niiden johdosta seuraavaa:

Kaavaselvityksen mukaan kaavan vaikutukset luonnonympäristöön on arvioitu jäävän kohtuullisiksi. Arviointi perustuu vuonna 2006 laadittuun luontoselvitykseen. Kaava-alueella on nykyisellään puustoa, joka voisi soveltua esimerkiksi liito-oravan kulkuyhteydeksi tai ravintoalueeksi. Tältä pohjalta kaavan selvitystaustaa voidaan pitää vanhentuneena, varsinkin kun Äänekosken keskusta-alueelta on tiedossa vanhoja liito-oravahavaintoja. Lähin aiempi liito-oravahavainto sijoittuu noin 500 metrin etäisyydelle kaava-alueesta. ELY-keskuksen näkemyksen mukaan kaavan taustaselvityksiä tulee täydentää erityisesti liito-oravan osalta. Ilman tarkentavaa selvitystä jäävät epäselviksi erityisesti kaavahankkeen vaikutukset liito-oravaan.

Keski-Suomen ELY-keskuksella ei ole muuta lausuttavaa asemakaavan muutosluonnoksesta.

Lausunto on valmisteltu Keski-Suomen ELY-keskuksen ympäristö ja luonnonvarat – vastuualueella.

Tiivistelmä lausunnosta 2

Tiivistelmä	Vastine
<p>Kaavaselostuksen mukaan vaikutukset luonnonympäristöön on arvioitu jäävän kohtuullisiksi. Arviointi perustuu vuonna 2006 laadittuun luontoselvitykseen. Kaava-alueella on nykyisellään puustoa, joka voisi soveltua esimerkiksi liito-oravan kulkuyhteydeksi tai ravintoalueeksi. Tältä pohjalta kaavan selvitystaustaa voidaan pitää vanhentuneena, varsinkin kun Äänekosken keskusta-alueelta on tiedossa vanhoja liito-oravahavaintoja. Lähin aiempi liito-oravahavainto sijoittuu noin 500 metrin etäisyydelle kaava-alueesta. ELY-keskuksen näkemyksen mukaan kaavan taustaselvityksiä tulee täydentää erityisesti liito-oravan osalta. Ilman tarkentavaa selvitystä jäävät epäselviksi erityisesti kaavahankkeen vaikutukset liito-oravaan.</p> <p>Keski-Suomen ELY-keskuksella ei ole muuta lausuttavaa asemakaavan muutosluonnoksesta.</p>	<p>Alueelle on luonnosvaiheen nähtävilläolon jälkeen teetetty uusi liito-oravaselvitys. Selvityksessä havaittiin suunnittelualueella yksi liito-oravan kolopuu. Suunnittelualan metsäalue katsottiin selvityksessä osin liito-oravan asuttamaksi ja osin ravinnonhankinnan ja kulkuyhteyden kannalta oleelliseksi. Muutetaan kaavakarttaa siten, että teollisuustontin pinta-alaa pienennetään ja osoitetaan metsäinen alue merkinnällä VL-1:</p> <p><i>Lähivirkistysalue.</i> <i>Alue on liito-oravan lisääntymis- ja levähdysaluetta, jolla metsiä saa käsitellä vain harvennushakkuuna siten, että liito-oravan pesäpuut ja niitä suojaavat puut, mahdolliset ravintopuut sekä liikkumisen kannalta riittävä puusto säilytetään.</i></p>

Kopio lausunnosta 3



LAUSUNTO
1/2

8.8.2022

Äänekosken kaupunginhallitukselle

Äänekosken kaupunginhallitus
Hallintokatu 4
44100 Äänekoski

LAUSUNTO KARHUNLÄHTEEN POHJOISOSAN ASEMAKAAVAN MUUTOKSESTA

VESI

Kaavamutoksessa APY -tontti muutetaan varastorakennusten korttelialueeksi ja se mahdollistaa olemassa olevan yritystoiminnan laajenemisen. Mikäli kaavamutosalueelle tarvitaan uusia vesi- ja viemäriliittymiä, niin tämä vaatii viemäriverkon jatkamista alueelle.

Nykyisen kaavan mukaisen APY- tontin läheisyyteen purkautuu noin 600 mm:n betoninen ylivuotoputki Karhunlähteen kosteikkoalueelta ja tähän liittyvää hulevesilinjastoa on myös APY-tontin alueella. Ylivuotoputken sijainti on kartoitettu ja se on esitetty liitteessä 1. Putki tulee merkitä kaavaan rasitteeksi. Hulevesilinjat tulee huomioida rakentamisessa joko suojaetäisyyksin tai ne on tarvittaessa siirrettävä aiheuttamisperiaatteen mukaisesti.

SÄHKÖ

Kelhostenkujan puoleisessa päädyssä, uuden kiinteistön rajan ja puistoalueen tuntumassa, kulkee sähköverkon kaapeleita (0,4 ja 20kV). Kaapelit tulee kartoittaa maastossa ja tarvittaessa merkitä kiinteistölle rasitteeksi. Kiinteistön 992-16-430-9 (Keskuskatu 34) nykyinen syöttökaapeli merkitään rasitteeksi

KAUKOLÄMPÖ

Karhunlähteen asemaakaavan muutos ei aiheuta kaukolämpörunkoverkkojen siirtotarpeita. Mahdolliset tulevat uudet rakennukset on liitettävissä lähialueen kaukolämpörunkoverkkoihin.

Äänekoskella 8.8.2022
Äänekosken Energia Oy



Peter Rinne
tuotantopäällikkö

Liitteet: 1 kpl

Tiivistelmä lausunnosta 3

Tiivistelmä	Vastine
Mikäli kaavamuutosalueelle tarvitaan uusia vesi- ja viemäri liittymiä, niin tämä vaatii viemäriverkon jatkamista alueelle.	Merkitään tiedoksi.
Hulevesilinjaston ylivuotoputki, joka menee tontin läpi, on merkittävä kaavaan rasitteeksi. Hulevesilinjat tulee huomioida rakentamisessa joko suojaetäisyyksin tai ne on tarvittaessa siirrettävä aiheuttamisperiaatteen mukaisesti.	Merkitään ylivuotoputki kaavaehdotukseen tontille rasitteeksi.
Kelhostenkujan puoleisessa päädyssä, uuden kiinteistön rajan ja puistoalueen tuntumassa, kulkee sähköverkon kaapeleita. Kaapelit tulee kartoittaa maastossa ja tarvittaessa merkitä kiinteistölle rasitteeksi. Keskuskatu 34:n nykyinen syöttökaapeli tulee merkitä rasitteeksi.	Ei muutoksia sähköjohtojen rasitteisiin tontilla. Kaavaehdotuksessa Kelhostenkujan puoleinen pääty muutetaan lähivirkistysalueeksi (VL-1). Sähköjohtoja sijoittuu hetkelisestään sen laitaan. Yleisille alueille johtorasitteita ei tyypillisesti asemakaavoissa esitetä. Yritystontin omaa syöttölinjaa ei ole katsottu tarpeelliseksi osoittaa asemakaavatasolla rasitteeksi kiinteistölle. Linja tulee kuitenkin huomioida rakentamisen suunnittelun ja toteutuksen yhteydessä. Linjaa rakentajan toimesta siirrettäessä siirtokuluista vastaa rakentaja.
Karhunlähteen asemakaavan muutos ei aiheuta kaukolämpörunkoverkkojen siirtotarpeita. Mahdolliset tulevat uudet rakennukset on liitettävissä lähialueen kaukolämpörunkoverkkoihin.	Merkitään tiedoksi.

Kopio lausunnosta 4

Lausunto: Karhunlähteen pohjoisosan asemakaavan muutos, Äänekoski, luonnos ja vireilletulo

kirjaamo@keskisuomi.fi <kirjaamo@keskisuomi.fi>

ma 8.8.2022 15.42

Vastaanottaja: Äänekosken kaupungin kirjaamo <kirjaamo@aanekoski.fi>

Asia: Lausuntopyyntö: Karhunlähteen pohjoisosan asemakaavan muutos, Äänekoski

Asianumero: KSL/121/03.02.00/2022

Käsittelijä: Bergius Liisa

Käsittelijän puhelinnumero:

Käsittelijän sähköpostiosoite: liisa.bergius@keskisuomi.fi

Äänekosken kaupunginhallitus

kirjaamo@aanekoski.fi

Viite: Lausuntopyyntönne 8.6.2022 Karhunlähteen pohjoisosan asemakaavan muutoksen vireille tulosta ja luonnoksesta

KESKI-SUOMEN LIITON LAUSUNTO

Asemakaavamuutoksen tarkoituksena on tutkia asuinpientalojen ja julkisten palvelujen (APY) tontin käyttötarkoituksen muuttamista ja yhdistämistä viereiseen yritystoimintaa palvelemaan tonttiin (TV-2). Alueella on voimassa vuonna 2017 lainvoiman saanut Äänekoski 2030 -osayleiskaava. Keski-Suomen maakuntakaavassa alue sijoittuu seudullisesti merkittävän tiivistettävän taajaman alueelle ja se on osa kulttuuriympäristön vetovoima-alueita. Maakuntakaavassa annetaan myös koko maakuntaa koskevia määräyksiä. Vireillä olevan Keski-Suomen maakuntakaavan 2040 aineistot löytyvät Keski-Suomen liiton internet-sivuilta kohdasta Maakuntakaava 2040.

Keski-Suomen liitolla ei ole huomautettavaa kaava-aineistosta.

Liisa Bergius
Maakunta-arkkitehti
Keski-Suomen liitto

Tämä viesti on lähetetty Keski-Suomen liiton asiankäsittelyjärjestelmästä, tähän viestiin ei voi vastata sähköpostilla. Lisätietoja antaa tarvittaessa asian käsittelijä.

Tiivistelmä lausunnosta 4

Tiivistelmä	Vastine
Keski-Suomen liitolla ei ole huomautettavaa kaava-aineistosta.	Merkitään tiedoksi.

Kopio lausunnosta 5

KAURAK 11.08.2022 § 52
560/10.02.03/2022

Äänekosken kaupunki on käynnistänyt Karhunlähteen pohjoisosan asemakaavan muutoksen laatimisen, jonka johdosta Äänekosken kaupungin hallitus on pyytänyt lausuntoa kaupunkirakennelautakunnalta. Kaavan vireilletulo- ja luonnosaineisto oli asetettu nähtäville 22.6. – 29.7.2022 väliseksi ajaksi.

Kaavamuutoksen tavoitteena on Kelhostenkujan ja Römminkadun kulmauksessa sijaitsevan rakentamattoman asuinpientalojen ja yleisten rakennusten (APY) tontin käyttötarkoituksen muuttaminen työpaikkatoimintaan ja myös sen yhdistäminen viereiseen työpaikkatonttiin. Tarve muutokselle on lähtenyt yksityisen tahon kiinnostuksesta laajentaa yritystoimintaansa alueella. Kaavasuunnittelu on kaupungin omaa työtä.

Kaavahankkeen suunnittelualueeseen kuuluu Karhunlähteen kaupunginosassa (16.) korttelissa 430 sijaitseva olemassa oleva varastorakennusten tontti (TV-2) ja sen luoteispuolella oleva rakentamaton asuinpientalojen ja julkisten palvelujen tontti (APY) sekä katualueita. Suunnittelualue sijaitsee reilun kilometrin etäisyydellä Äänekosken keskustasta luoteeseen liikuntapuiston lähiympäristössä.

Rakentamiseen varattua korttelialuetta luonnoksessa on noin 2 ha. Lisäksi suunnittelualueen länsipuolelle on osoitettu vähäinen puistoalue. Suunnittelualueelle on sijoittumassa yksi yritystontti, jonka käyttötarkoitus on varastorakennusten korttelialue. Kyseiselle tontille saa sijoittaa ympäristöhäiriöitä aiheuttamatonta toimintaa. Kortteliin voi siis sijoittaa pääkäyttötarkoitusta palvelevia liike- ja toimitiloja. Tontin tehokkuudeksi on merkitty $e=0.30$, jonka myötä rakennusoi-keutta muodostuu 6069 k-m². Ratkaisu ei eroa olemassa olevasta rakentamisen määrästä nykyisessä kaavatilanteessa rakennusoikeuden pysyessä kokonaisuudessa samana.

Kaavaratkaisu on omiaan rakentamaan alueelle yhtenäisen työpaikkatoimintojen kokonaisuuden toteuttamiskelpoisella tehokkuudella. Luonnoksessa esitetty ratkaisu ohjaa aluetta järjestyneeseen ja asianmukaisesti järjestettyyn varastointiin ja muuhun yritystoimintaan.

Ihmisen elinoloihin ja elinympäristöön kaavalla on vähäinen merkitys.

Olettamuksena on, että ratkaisu ei juuri lisää alueen liikennemääriä niiden ohjautuessa nykyisen tapaan Keskuskadun kautta. Suunnittelualue tukee alueen olemassa olevaa yritystoimintaa ja huomio alueen tulevaisuuden tarpeet rakentamiselle hyvin.

Rakentamisen haitalliset vaikutukset on huomioitu riittävällä tasolla ympäristöä ohjaavilla yleismääräyksillä. Kaavalla ei ole juurikaan merkitystä myöskään sosiaalisiin vaikutuksiin tai ilmastonmuutoksen huomioimiseen.

Taloudellisia vaikutuksia ei synny kaavan myötä Äänekosken kaupungille, mitä liittyy uusien katujen tai kunnallistekniikan rakentamiseen. Rakentamattoman osan myymisestä kaupunki tulisi saamaan tuloja, jotka tarkentuvat kaavan edetessä ehdotusvaiheeseen.

Kaava-aineisto on kaupungin verkkosivuilla:

<https://www.aanekoski.fi/asuminen-ja-ymparisto/kaavoitus/kaavat/karhunlahteen-pohjoisosan-ase-makaavan-muutos>

Valmistelija	Tekninen johtaja Tommi Rautjärvi puh. 020 632 3355
Esittelijä	Tekninen johtaja Tommi Rautjärvi
Päätösehdotus	Kaupunkirakennelautakunnalla ei ole huomauttamista Karhunläh- teen pohjoisosan asemakaavan muutoksen luonnosehdotuksesta.
Päätös	Hyväksyttiin. -----

Tiivistelmä lausunnosta 5

Tiivistelmä	Vastine
Kaupunkirakennelautakunnalla ei ole huomauttamista Karhunlähteen pohjoisosan asemakaavan muutoksen luonnosehdotuksesta.	Merkitään tiedoksi.

3.3. Yksityishenkilöiden mielipiteet ja niihin laaditut vastineet

Mielipide 1

Tiivistelmä mielipiteestä 1	Vastine mielipiteeseen 1
Esitetään asemakaavan muutokseen liittyen seuraavat huomautukset: - ratkaisussa tulee voimakkaasti painottaa "ympäristöhäiriötä aiheuttamatonta toimintaa", olemassa olevan tontin tämänhetkinen toiminta on ajoittain voimakkaasti häirinyt vieressä olevaa asutusta, josta on tontin omistajaa myös huomautettu	Kaavan käyttötarkoitusmerkinnässä määrätään alueen käyttäminen ympäristöhäiriötä aiheuttamattomaan toimintaan.
- ratkaisussa tulee vaatia ns. suojaistutukset muodostuvan tontin ja kerrostalotontin rajalle, koko yhteisen rajan mitalle siten että tehtävät kasvillisuusistutukset antavat näkösuojaa varastoalueen ja asuinkerrostalojen välille	Kerrostalotonttien ja yritystontin välille sijoittuu puistoalue VP. Yritystontin ollessa pääosin jo alueelle rakennuttanut kaavaehdotuksen mukaisessa tilanteessa ja tontin sijoituksessa puistoalueen laidalle, ei kaavaehdotukseen ole katsottu tarpeelliseksi velvoittaa yritystonttia lisäistutusalueen tai aidan rakentamiseen puistoalueen puolelle. Poikkeuksena asiasta ovat kuitenkin mahdolliset lastaus- ja avovarastointiin käytettävät rakennuspaikan osat, joiden näkyvyyttä on pyritty rajaamaan kaavaluonnoksessa ja -ehdotuksessa yleismääräyksellä: <i>Lastaukseen ja ulkovarastointiin käytettävät rakennuspaikan osat on rajattava vähintään 1,5 m korkealla näkyvyyden estävällä aidalla tai puista ja pensaista muodostuvalla istutusvyöhykkeellä katualueeseen tai muuhun yleiseen alueeseen rajoittuvalta osalta.</i> Lisäksi yritysalueen yleistä siisteyttä koskee ratkaisun yleismääräys:

	<p><i>Rakentamatta jäävät tontin osat, joita ei käytetä ajoteinä eikä pysäköintiin, tulee istuttaa ja pitää huolitellussa kunnossa.</i></p> <p>Teollisuusalueen näkyvyyttä kerrostalon suuntaan saattaa olla mahdollista rajata kaupungin puistoalueelle tehävin lisäistutuksin. Toive näkyvyyden rajaavan kasvillisuuden lisäämisestä kerrostalotonttien ja yritystontin välille välitetään tiedoksi kaupunkirakennepalveluihin.</p>
--	---

4. Ehdotusvaiheen vuorovaikutus

Kaavaehdotus asetettiin nähtäville 31.1. – 1.3.2024 väliseksi ajaksi kaupungintalon ala-aulaan ja kaupungin kotisivuille. Kaavaehdotuksesta pyydettiin lausunnot Keski-Suomen ELY-keskukselta, ympäristölautakunnalta, Äänekosken Energia Oy:lta, Keski-Suomen pelastuslaitokselta ja Ala-Keiteleen Luonnonystävät ry:ltä. Kaikkia kaava-alueen ja siihen rajautuvien kiinteistöjen maanomistajia tiedotettiin henkilökohtaisella kirjeellä ehdotusaineiston nähtäville asettamisesta.

4.1. Kaavaehdotuksesta saatu palaute

Määräaikaan mennessä saatiin 3 lausuntoa ja yksi kirjallinen muistutus. Tullessiin lausuntoihin ja muistutukseen on laadittu kaavoittajan vastine.

Saapuneet lausunnot:

Lausunto 1; Keski-Suomen pelastuslaitos, 14.2.2024

Lausunto 2; Äänekosken Energia Oy, 4.3.2024

Lausunto 3; Keski-Suomen ELY-keskus, 7.3.2024

Saapuneet muistutukset

Muistutus 1, 23.2.2024

Seuraavissa luvuissa on käsitelty ehdotusvaiheessa saadut lausunnot ja muistutukset. Luku 4.2 (sivut 16-18) sisältää kopiot alkuperäisistä viranomaisten ja yhteisöjen lausunnoista, niiden tiivistelmät ja lausuntoihin laaditut vastineet. Luku 4.3 (sivu 19) sisältää tiivistelmän tulleesta muistutuksesta sekä siihen laaditun vastineen.

4.2. Viranomaisten ja yhteisöjen lausunnot ja niihin laaditut vastineet

Kopio lausunnosta 1



KESKI-SUOMEN
PELASTUSLAITOS

LAUSUNTO 1 754

sivu 1 / 1

14.02.2024

Vastaanottaja

Äänekosken kaupunginhallitus
kirjaamo@aanekoski.fi

Kohde

Karhunlähteen pohjoisosan asemakaava

Karhunlähteen pohjoisosan asemakaavan muutos, 992 16/1

Kaavamuutoksen tavoitteena on tutkia Kelhostenkujan ja Römminkadun kulmauksessa sijaitsevan rakentamattoman asuinpientalojen ja yleisten rakennusten (APY) tontin käyttötarkoituksen muuttamista työpaikkatoimintoihin sekä yhdistämistä viereiseen työpaikkatonttiin..

Pelastusviranomainen on tutustunut lausunnolla olevaan asemakaavan muutosehdotukseen ja siihen liittyviin asiakirjoihin ja lausuu niiden osalta seuraavaa:

Pelastusviranomaisen puolesta asemakaavan muutokselle ei ole henkilö- ja paloturvallisuuden kannalta estettä.

NURMIVAARA PANU
91215342C

Asiakirjoittaja NURMIVAARA PANU
91215342C
DN: cn=NURMIVAARA PANU
o=91215342C, ou=PEL, ou=PELASTUSLAITOS,
ou=Keski-Suomen pelastuslaitos,
email=panu.nurmivaara@pelastuslaitos.fi
Päivämäärä: 2024.02.14 10:09:20 +0200

paloinsinööri
Panu Nurmivaara

Tiivistelmä lausunnosta 1

Tiivistelmä	Vastine
Pelastusviranomaisen puolesta asemakaavan muutokselle ei ole henkilö- ja paloturvallisuuden kannalta estettä.	Merkitään tiedoksi.

Kopio lausunnosta 2



LAUSUNTO
1/1

4.3.2024

Äänekosken kaupunginhallitukselle

Äänekosken kaupunginhallitus
Hallintokatu 4
44100 Äänekoski

LAUSUNTO KARHUNLÄHTEEN POHJOISOASAN ASEMAKAAVAN MUUTOKSESTA

VESI

Kaavamuutosalueella kulkee rasitteeksi merkitty hulevesilinja. Hulevesilinjan huoltamisen mahdollisuus on taattava.

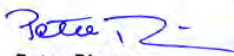
SÄHKÖ

Ei lausuttavaa

KAUKOLÄMPÖ

Ei lausuttavaa

Äänekoskella 4.3.2024
Äänekosken Energia Oy


Peter Rinne
tuotantopäällikkö

Tiivistelmä lausunnosta 2

Tiivistelmä	Vastine
Kaavamuutosalueella kulkee rasitteeksi merkitty hulevesilinja. Hulevesilinjan huoltamisen mahdollisuus on taattava.	Merkitään tiedoksi. Kaavaehdotukseen on merkitty hulevesilinja rasitteeksi kiinteistölle. Rasite ja sen huoltomahdollisuudet tulee huomioida tontin toimintoja suunniteltaessa.

Kopio lausunnosta 3



Lausunto

1 (2)
KESELY/1410/2022

7.3.2024

Äänekosken kaupunginhallitus
kirjaamo@aanekoski.fi

Lausuntopyyntö Karhunlähteen pohjoisosan asemakaavan muutos

Lausunto ko. asemakaavan ehdotusvaiheen kaava-aineistosta

Keski-Suomen elinkeino-, liikenne- ja ympäristökeskus (ELY-keskus) on tutustunut asemakaavamuutoksen ehdotukseen ja lausuu siitä seuraavaa:

Asemakaavoitettavalle alueelle on laadittu liito-oravaselvitys ja selvityksessä on tunnistettu alueelle sijoittuva liito-oravan lisääntymis- ja levähdyspaikka. Tämä on otettu kaavaehdotuksessa huomioon. Liito-oravan elinympäristö jatkuu naapurikortteleihin ja liito-oravaselvityksessä heikoksi arvioitu kulkuyhteys kaakon suuntaan säilyy nykyisen viheryhteyden jäädessä kaava-alueen ulkopuolelle. Römminkadun varteen kaavassa esitetty istutettava puurivi tukee jatkossa liito-oravan kulkuyhteyttä itään.

Asemakaavaehdotuksen TV-2 alue on rajattu kiinni liito-oravalle varattuun VL-1 alueeseen. TV-2 alueen rakennusala tulee myös osin kiinni VL-1 alueeseen. ELY-keskuksen näkemyksen mukaan rakentamisalan ja liito-oravan elinympäristön väliin suositellaan jätettävän vähintään puun mitan verran tilaa. Tältä osin kaavakartalla olevaan rakennusalan kaavamerkintään tulisi tehdä pieni tarkennus.

Muutoin Keski-Suomen ELY-keskuksella ei ole lausuttavaa kaavaehdotuksesta.

Asiakirjan hyväksyminen

Tämä asiakirja on sähköisesti hyväksytty. Asian on esitellyt ylitarkastaja Juha Romula ja ratkaissut ylitarkastaja Eero Manerus. Merkintä hyväksynnästä on asiakirjan lopussa.

Tiivistelmä lausunnosta 3

Tiivistelmä	Vastine
Asemakaavaehdotuksen TV-2 alue on rajattu kiinni liito-oravalle varattuun VL-1 alueeseen. TV-2 alueen rakennusala tulee myös osin kiinni VL-1 alueeseen. ELY-keskuksen näkemyksen mukaan rakentamisalan ja liito-oravan elinympäristön väliin suositellaan jätettävän vähintään puun mitan verran tilaa. Tältä osin kaavakartalla olevaan rakennusalan kaavamerkintään tulisi tehdä pieni tarkennus.	Tehdään hyväksymisaineistoon päivitys käyttötarkoitukseen rakennusalaan. Pienennetään rakennusala ja laajennetaan istutettavaa alueen osaa lähivirkistysalueen laidalla vapaan tilan muodostamiseksi liito-oravan elinympäristöön nähden.

4.3. Yksityishenkilöiden muistutukset ja niihin laaditut vastineet

Muistutus 1

Tiivistelmä muistutuksesta 1	Vastine muistutukseen 1
<p>Muistutuksen antaja toistaa luonnosvaiheessa antamaansa mielipiteensä.</p> <p>Esitetään asemakaavan muutokseen liittyen seuraavat muistutukset:</p> <ul style="list-style-type: none">- ratkaisussa tulee voimakkaasti painottaa "ympäristöhäiriöitä aiheuttamatonta toimintaa", olemassa olevan tontin tämänhetkinen toiminta on ajoittain voimakkaasti häirinnyt vieressä olevaa asutusta, josta on tontin omistajaa myös huomautettu	<p>Muistutuksen perusteella ei tehdä muutosta kaavakartalle. Muistutuksessa esitetty näkemys on jo huomioitu kaavakartalla. Kaavaratkaisu tiukentaa yritysalueen käyttötarkoituksimerkintää voimassa olevaan kaavaan nähden. Käyttötarkoituksimerkinnässä määrätään alueen käyttäminen ympäristöhäiriötä aiheuttamattomaan toimintaan.</p>
<p>- ratkaisussa tulee vaatia ns. suojaistukset muodostuvan tontin ja kerrostalotontin rajalle, koko yhteisen rajan mitalle siten että tehtävät kasvillisuusistutukset antavat näkösuojaa varastoalueen ja asuinkerrostalojen välille</p>	<p>Kerrostalotonttien ja yritystontin välille sijoittuu puistoalue VP. Yritystontin ollessa pääosin jo alueelle rakentunut voimassa olevan kaavan mukaisesti kaupungin puistoalueen laidalle ja laajennuksen kohdistuessa säilytettävän puustoisien lähivirkistysalueen taakse lähimmistä asuinkortteleista, ei kaavaehdotukseen ole katsottu tarpeelliseksi velvoittaa yritystonttia lisäistutusalueen tai aidan rakentamiseen puistoalueen puolelle. Poikkeuksena asiasta ovat kuitenkin mahdolliset lastaus- ja avovarasointiin käytettävät rakennuspaikan osat, joiden näkyvyttä on pyritty rajaamaan kaavassa yleismääräyksellä:</p> <p><i>Lastaukseen ja ulkovarasointiin käytettävät rakennuspaikan osat on rajattava vähintään 1,5 m korkealla näkyvyyden estävällä aidalla tai puista ja pensaista muodostuvalla istutusvyöhykkeellä katualueeseen tai muuhun yleiseen alueeseen rajoittuvalta osalta.</i></p> <p>Lisäksi yritysalueen yleistä siisteyttä koskee kaavan yleismääräys:</p> <p><i>Rakentamatta jäävät tontin osat, joita ei käytetä ajoteinä eikä pysäköintiin, tulee istuttaa ja pitää huolitellussa kunnossa.</i></p> <p>Teollisuusalueen näkyvyttä kerrostalon suuntaan saattaa olla mahdollista rajata kaupungin puistoalueelle tehtävin lisäistutuksin. Toive näkyvyyden rajaavan kasvillisuuden lisäämisestä kerrostalotonttien ja yritystontin välille on välitetty tiedoksi kaupunkirakennepalveluihin.</p>



Kuva selvitysalueelta 22.8.2023 / AJ

Äänekosken kaupunki

KARHUNLÄHTEEN LIITO-ORAVASELVITYS

4.12.2023

Äänekosken kaupunki

Carita Kosonen

Envineer Oy

Ari Järvinen

ari.jarvinen@envineer.fi

www.envineer.fi

Y-tunnus: 2850396-1

Projektinumero: 11825

SISÄLLYSLUETTELO

1	Johdanto.....	1
2	Liito-orava	2
2.1	Elintavat.....	2
2.2	Suojelu.....	2
3	Aineisto ja menetelmät.....	3
3.1	Aiemmat havainnot.....	3
3.2	Maastokartoitus	4
4	Tulokset ja johtopäätökset	5
4.1	Havainnot	5
4.2	Johtopäätökset	6
5	Epävarmuustekijät	7

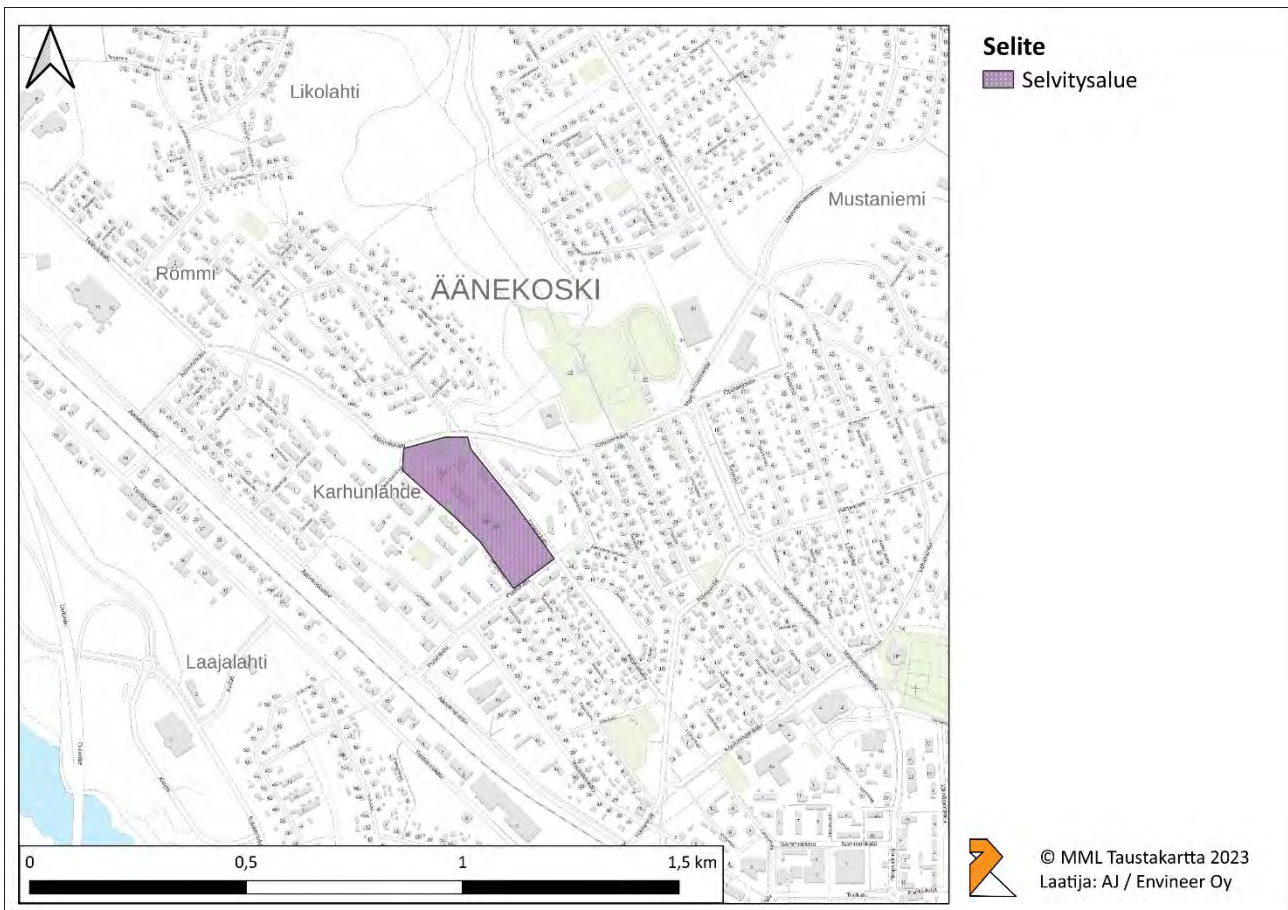
VIITTEET

1 JOHDANTO

Äänekosken kaupunki suunnittelee asemakaavan muutosta Karhunlähden alueella. Alueen kaavamutoksen yhteydessä selvitetään alueen luontoarvoja sekä kaavoitukseen mahdollisesti vaikuttavia ympäristötekijöitä. Yksi tällainen merkittävä tekijä on liito-oravan lisääntymis- ja levähdyspaikkojen mahdollinen esiintyminen alueella.

Tässä selvityksessä tarkastellaan liito-oravan esiintymistä, lajille soveltuvia elinympäristöjä sekä ekologisia käytäviä erikseen määritellyllä selvitysalueella (Kuva 1). Myös liito-oravan elinympäristöiksi mahdollisesti soveltuvia lähialueita tarkistettiin suppeasti, jotta lajin kulkuyhteyksien laajuutta ja suuntaa pystyttiin arvioimaan.

Maastotyöstä ja raportoinnista vastasi biologi (FM) Ari Järvinen. Laaduntarkastajana ja työn valvojana toimi johtava asiantuntija Tuomas Väyrynen (Luontokartoittaja, EAT), molemmat Envineer Oy:stä.



Kuva 1. Selvitysalueen sijainti Äänekosken keskustaajamassa.

2 LIITO-ORAVA

2.1 Elintavat

Pienikokoinen liito-orava (*Pteromys volans* L.) on harmaa ja hämäräaktiivinen pohjoisten taigametsien oravalaji. Lajin levinneisyysalue ulottuu Etelä-Suomesta aina Oulun-Kuusamon korkeudelle saakka.

Kookkaat haavat ja kuuset ovat liito-oravan tärkeimmät ravinto- ja pesäpuut, vaikka lajia tavataan säännöllisesti monen ikäisissä kuusivaltaisissa sekametsissä. Liito-oravan ensisijaisena elinympäristönä voidaan pitää luonnontilaisia, vanhoja sekametsiä, joista löytyy riittävästi kolopuita pesäpaikoiksi ja lehtipuita ravinnoksi. Liito-oravan yleisin pesäpaikka on kookkaassa haavassa oleva tikankolo, jota se sisustaa esimerkiksi naavalla. Tarvittaessa laji tukeutuu myös kulttuurivaikutteisiin metsiin ja saattaa kelpuuttaa pesäpaikakseen oravan hylkäämän risupesän, linnunpöntön tai jopa vapaa-ajan asunnon välikaton. Lajin suojeltavaksi lisääntymispaikaksi määritellään alue, jolla naaras viettää talven ja saa poikasia keväällä (Nironen & Lammi 2003).

Liito-oravan kiima-aika on maaliskuusta huhtikuuhun ja alueella elävät yksilöt merkkavat tällöin elinpiiriään ahkerasti. Liito-oravakoiraan elinpiirin on kooltaan keskimäärin 60 hehtaaria ja naaraalla noin 5 hehtaaria, eli huomattavasti vähemmän. Naaraiden reviirit ovat erillisiä, mutta urosten reviirit voivat olla osittain päällekkäisiäkin, sillä ne eivät puolusta reviiriään toisia koiraita vastaan. Koiraat liikkuvat lisäksi useiden naaraiden reviireillä. Valtaosa keväällä syntyneistä poikasista lähtee loppukesällä emonsa reviiriltä etsimään soveltuvaa reviiriä. Täysikasvuinen liito-orava asettuu sopivaan elinympäristöön syksyllä ja on paikkauskollinen.

Nimensä mukaisesti liito-orava kykenee liitämään kymmenien metrien matkan puusta toiseen. Maassa laji kuitenkin liikkuu varsin kömpelösti ja siksi yhtenäisten, lajille sopivien metsälaikkujen sekä niiden välisten puustoisten kulkuyhteyksien säilyminen on lajin selviämisen kannalta tärkeää.

2.2 Suojelu

Liito-oravaa uhkaa pääasiassa metsätalouden aiheuttama vanhojen metsien väheneminen ja sopivien elinympäristöjen pirstoutuminen. Suomen Ympäristökeskuksen mukaan liito-oravien määrä on vuosina 2006–2015 vähentynyt arviolta 23 %, ja Suomen viimeisimmässä kansallisessa uhanalaisluokituksessa (Hyvärinen ym. 2019) se arvioitiin valtakunnallisesti uhanalaiseksi, vaarantuneeksi (VU) lajiksi.

Liito-orava kuuluu EU:n luontodirektiivin liitteiden II ja IV ensisijaisesti suojeltaviin lajeihin. Sitä koskevat Euroopan yhteisön luontodirektiivin lajisuojelun erityissäännökset, joiden nojalla laji on rauhoitettu ja erityisesti suojeltu myös Suomessa (LSA 1997/160, liite 4 2021/521). Liito-oravan suotuisa suojelutaso on pyrittävä säilyttämään tai palauttamaan **suojelualueita** (Natura 2000) perustamalla, ja sen **lisääntymis- ja levähdyspaikkojen hävittäminen tai heikentäminen on kielletty**. Kiellosta voidaan poiketa ainoastaan luontodirektiivin 16 artiklan mukaisin perustein. Poikkeusluvista päättää alueellinen ELY-keskus.

3 AINEISTO JA MENETELMÄT

Liito-orava on yöaktiivinen, ja siksi sen esiintymistä on tarkoituksenmukaisinta selvittää pesä- ja ruokailupuiden tyvelle jääneitä papanakasoja etsimällä. Parhaiten tämä onnistuu huhti-toukokuussa ennen kasvillisuuden ilmaantumista. Papanahavaintojen perusteella voidaan varsin luotettavasti määritellä lajin elinpiirin ydinalue.

Suomen Lajitietokeskukselta pyydettiin 31.8.2023 laji.fi-havaintoaineisto liito-oravahavainnoista koko Äänekosken keskustaajaman alueelta. Taajama-alueen puusto on rikkonaista erityisesti ydinkeskustassa ja siksi metsiköiden välisen kytkeytyvyyden säilyttäminen edellyttää suunnittelua (Kuva 2). Alustava liito-oravan mahdollisesti käyttämien kulkuyhteyksien hahmottelu tehtiin työpöytä tarkasteluna ilmakuvien (Maanmittauslaitos 2023) avulla.

Maastossa tarkistettavaksi määriteltiin kytkeytyneisyytensä tai rakenteensa puolesta sopivat, riittävän järeät kuusi- ja sekametsäkuviot koko selvitysalueelta, sekä sen välittömästä läheisyydestä. Puhtaat ja lähes puhtaat mäntymetsät sekä aivan nuoret metsiköt rajattiin perusteellisen tarkastuksen ulkopuolelle liito-oravalle soveltumattomina.



Kuva 2. Selvitysalue ilmakuvassa. Puustoiset yhteydet vaikuttavat jatkuvan selvitysalueelta erityisesti pohjoisen-luoteen suuntaan.

3.1 Aiemmat havainnot

Suomen Lajitietokeskuksen havaintoaineisto sisälsi 19 liito-oravaa koskevaa havaintoa. Äänekosken keskustan laitamilla liito-oravia on tavattu säännöllisesti ja havainnot jakautuvat alueelle jokseenkin

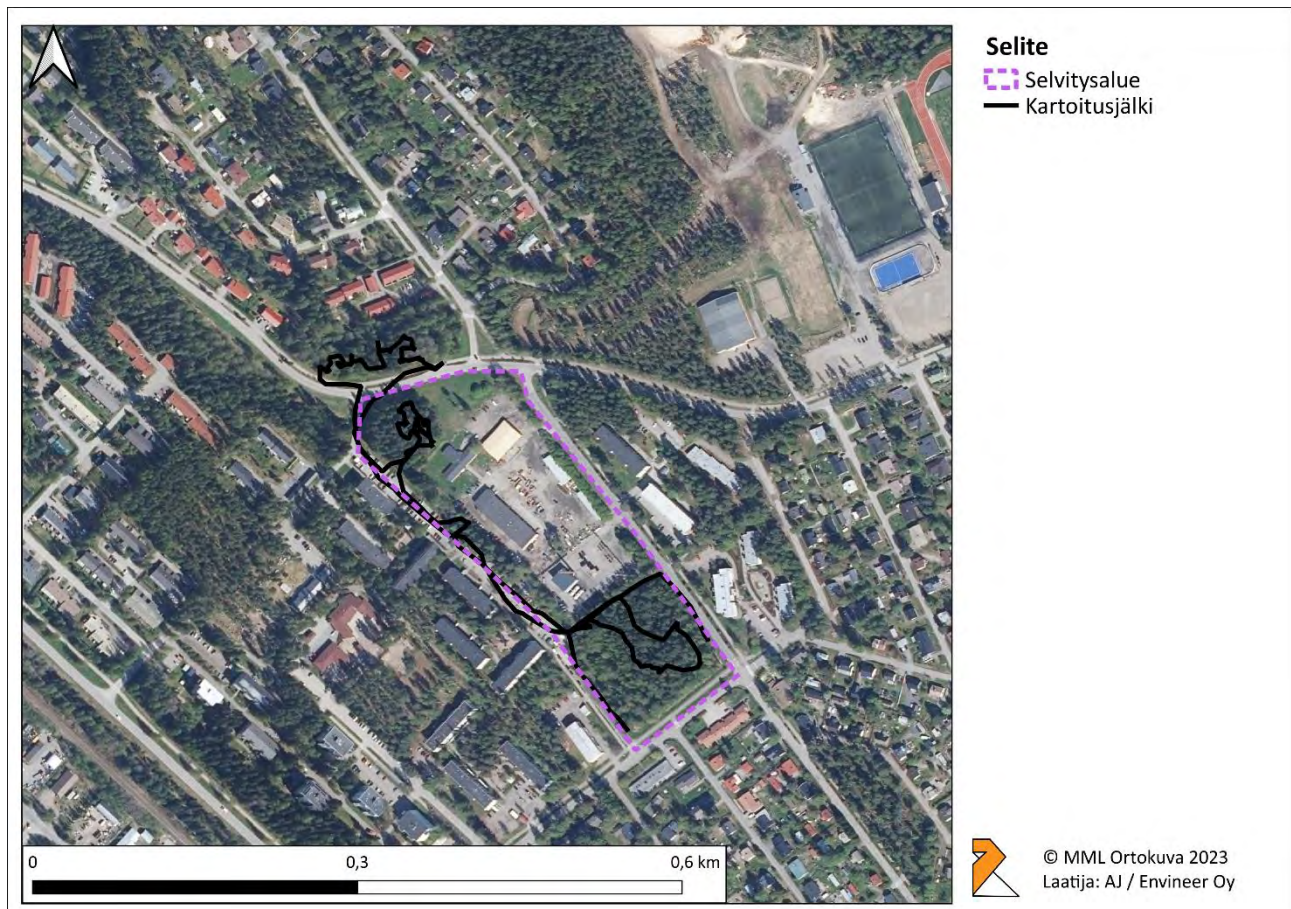
tasaisesti ilman selvää painopistettä. Selvitysalueetta lähin liito-oravahavainto on kirjattu Römmin alueelta, noin 550 metriä selvitysalueesta luoteeseen.

3.2 Maastokartoitus

Liito-oravan esiintymisen jälkiä etsittiin selvitysalueelta ja sen lähiympäristöstä. Alue on varsin pieni, joten se kartoitettiin kokonaan, painottaen liito-oravan elinympäristönään suosimia, varttuneita kuusi- ja sekametsäkuvioita. Selvitysalueen pohjoispuolelta löytyi myös liito-oravan elinympäristöksi mahdollisesti soveltuva sekametsäkuvio, joka kartoitettiin samalla.

Maastonselvitys tehtiin epätyypilliseen aikaan, 22. elokuuta 2023. Ajankohta oli kartoitusten tekemiseen välttävä, mutta alueen pienen koon ja järeän puuston vähäisyyden takia todennäköisesti riittävän kattava. Papanat näkyivät puiden tyvillä selvästi, vaikka työ vaati kasvillisuuden takia tavanomaista enemmän tarkkuutta. Olosuhteet olivat kartoituksen aikaan hyvät, sää pilvipoutainen, tuuli heikko ja lämpötila noin 16 °C (kello 10:00–14:30).

Maastossa tarkasteltiin aluksi kunkin kartoitettavan metsäkuvion soveltuvuutta liito-oravan elinympäristöksi. Osa alueista paljastuikin oitis liito-oravalle soveltumattomiksi puuston lajirakenteen (puhtaat mäntymetsiköt) tai nuoren iän takia. Nämä kohteet inventoitiin lajin elinpiiriksi soveltumattomina karkeasti. Perusteellisemmin kartoitettiin liito-oravan elinympäristöiksi soveltuvat kohteet, joilla kasvoi järeitä kuusia ja haapoja. Näiltä alueilta etsittiin myös kolopuita sekä risupesä, joita liito-orava voisi asuttaa (Kuva 3).



Kuva 3. Kartoitusjälki. Järeiden haapojen ympäristö inventoitiin huolellisesti.

4 TULOKSET JA JOHTOPÄÄTÖKSET

4.1 Havainnot

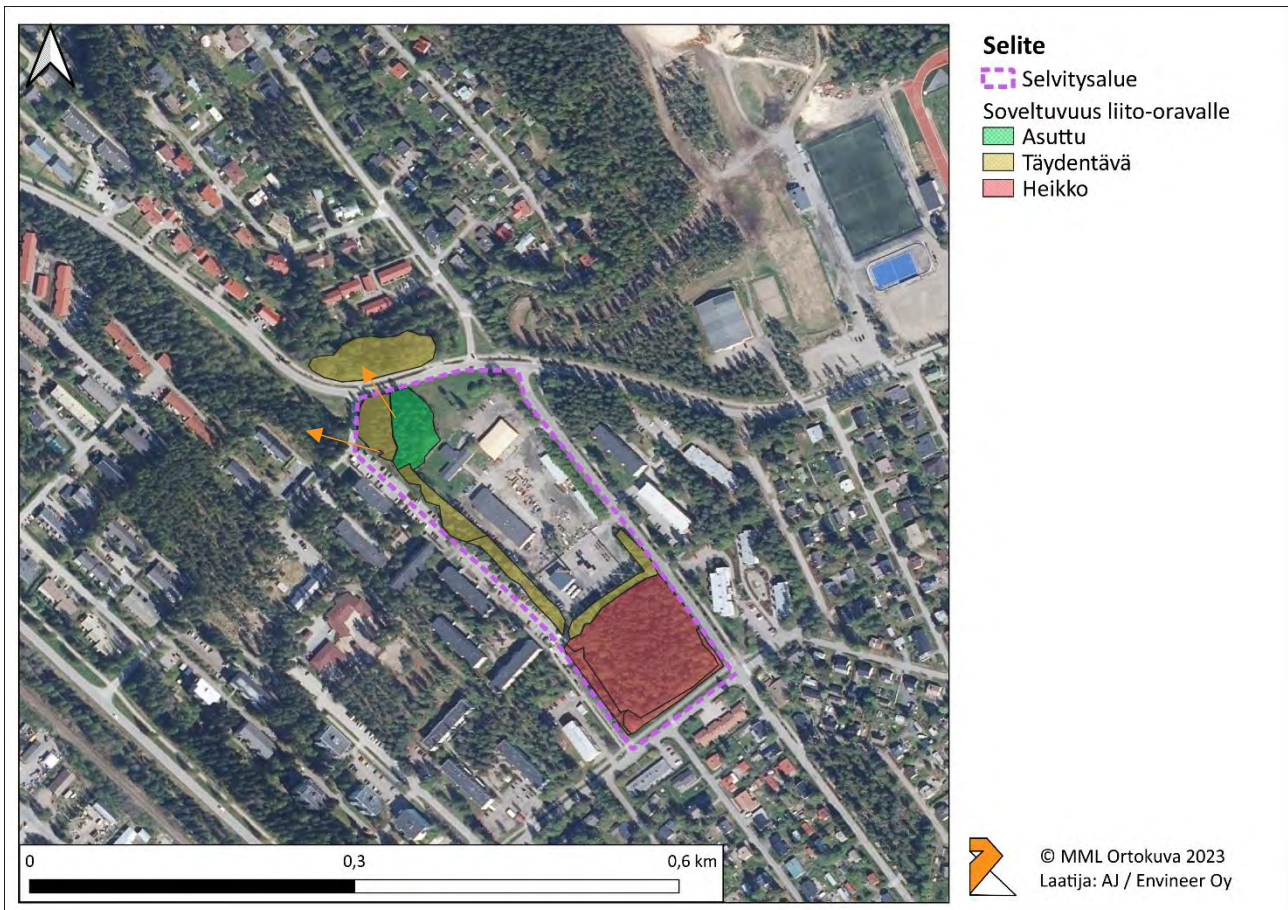
Maastonselvityksessä löytyi liito-oravan asuttama kolohaapa alueen luoteisosasta, Römminkadun ja Kelhostenkujan risteyksen tuntumasta. Kolohaavan juurelta löytyi kaikkiaan 6 papanaa. Alueen metsä on pienialainen, alle 0,5 hehtaaria, mutta säilynyt varsin luonnontilaisen kaltaisena reunavaikutuksesta huolimatta. Myös liito-oravan elinympäristönään suosimia suuria haapoja ja kuusia sekä lahoppua löytyy kohteesta. Sen sijaan muita kolopuita tai risupesä ei havaittu.

Selvitysalueen eteläosa Puistokadun puolella on mäntyvaltaista kangasmetsää (Kuva 4). Tämä alue ei puulajisuhteensa ja järeiden kolopuiden puuttumisen takia sovellu liito-oravan pysyväksi elinpiiriksi. Lisäksi puustoiset yhteydet näyttävät heikoilta kaakon-etelän suuntaan.



Kuva 4. Mäntymetsä selvitysalueen eteläosassa soveltunee heikosti liito-oravan elinympäristöksi lehtipuuvaltaisesta alikasvoksesta huolimatta.

Liito-oravan elinpiiri on tyypillisesti vähintään 5 hehtaaria, joten todennäköisesti koko selvitysalueen soveltuvuus lajin reviiriksi on toimivien, puustoisten yhteyksien varassa. Todennäköisimmin aluetta asuttavan liito-oravan elinpiiriä täydentävät metsät löytyvät Römminkadun tuntumassa kohoavista vanhoista kuusikoista ja kadun pohjoispuolella kasvavasta haavikosta (Kuva 5).



Kuva 5. Tarkistetut alueet ja niiden arvioitu soveltuvuus liito-oravalle. Liito-oravan asuttama pesäpuu sijaitsee vihreällä alueella, ja keltaisilla alueilla on merkitystä lajin ravinnonhankinnan sekä kulkuyhteyksien turvaamisessa. Nuolilla on merkitty todennäköisimmät ekologiset käytävät.

4.2 Johtopäätökset

Liito-oravan asuttu elinpiiri (vihreä) Karhunlähteen selvitysalueella on pienialainen ja puustoisilta yhteyksiltään rajoittunut, erityisesti etelä-itä-suuntaan, jonne puusto jatkuu hyvin harvana. Aluetta lähinnä sijaitsevat yhtenäiset metsäkuviot ovat nekin selvästi rajautuneet irti toisistaan tiestön ja asutuksen takia.

Erytyisesti Römminkadun reunavyöhykkeen korkeimpien puiden säästäminen tien molemmin puolin on välttämätöntä liito-oravan elinpiirin turvaamiseksi. Korkea puusto mahdollistaa ekologisen yhteyden säilymisen selvitysalueella sijaitsevan liito-oravan elinpiirin ja sitä ympäröivien metsiköiden välillä (keltaiset kuviot). Myös järeät kuuset Kelhostenkujan suunnassa on suositeltavaa säästää lajin ekologisten käytävien vahvistamiseksi.

Kaavoituksen osalta selkeä suositus on, että liito-oravan esiintymisalue säilytetään ja lähialueen puuston yhtenäisyys huomioidaan alueen maankäytössä. Puistokadun puolella olevaa mäntymetsikköä (punainen alue) tämä suositus ei koske, sillä maastohavaintojen perusteella alue vaikuttaa liito-oravalle vähäarvoiselta niin kulkureittinä, elinalueena kuin suojavyöhykkeenäkin.

5 EPÄVARMUUSTEKIJÄT

Maastoselvityksessä havaittu liito-oravan elinympäristö on lajille tyypillinen. Selvityksen poikkeuksellisen ajankohdan takia tavanomaista suurempaa epävarmuutta liittyy siihen, onko kyseessä lajin lisääntymisreviiri vai myöhemmin kesällä asutettu levähdyspaikka. Johtopäätösten ja suositusten kannalta tällä ei kuitenkaan ole merkitystä, koska säädökset suojaavat molempia.

Yksittäiset papanat jäävät toisinaan maastoinventoinnissa havaitsematta ja kesällä muun muassa kasvillisuus vaikeuttaa niiden löytämistä (Suomen Luonnonsuojeluliitto ry 2020). Tässä selvityksessä tuo epävarmuus tiedostettiin ja se pyrittiin minimoimaan noudattamalla maastotyössä erityistä tarkkuutta liito-oravalle hyvin soveltuvilla biotoopeilla.

Liito-oravien käyttämiin ekologisiin käytäviin liittyy usein epävarmuutta, ja liito-oravan elinpaikkavaatimukset rakennetussa kaupunkiympäristössä saattavat poiketa luonnonmetsistä esimerkiksi kokonsa tai laatunsa puolesta (Ahopelto ym. 2021). Ympäröivien alueiden tunnettujen havaintojen perusteella ei voida tässäkään tapauksessa yksiselitteisesti osoittaa tai poissulkea lajin kulkureittejä alueella. Lisäksi yksittäisiä, reviiriä etsiviä liito-oravia voidaan tavata jopa talojen pihoista tai muista varsin epätyypillisistä ympäristöistä, varsinkin loppukesästä. Liito-oravan reviiriä täydentävien alueiden ja niitä yhdistävien kulkuyhteyksien varmistamiseksi tarvittaisiin laajempi, alueellinen kartoitus.

VIITTEET

Ahopelto, L., Lundgren, L., Kostianen, A., Peltola, K., Laita, A., Mäkelä, A. Väänänen, M., Perätie, T. & Ruohomäki, A. 2021: Liito-oravan huomioiminen kaupunkisuunnittelussa. Hyvien käytäntöjen opas. 108 s. Metsähallitus, Espoon kaupunki, Jyväskylän kaupunki ja Kuopion kaupunki.

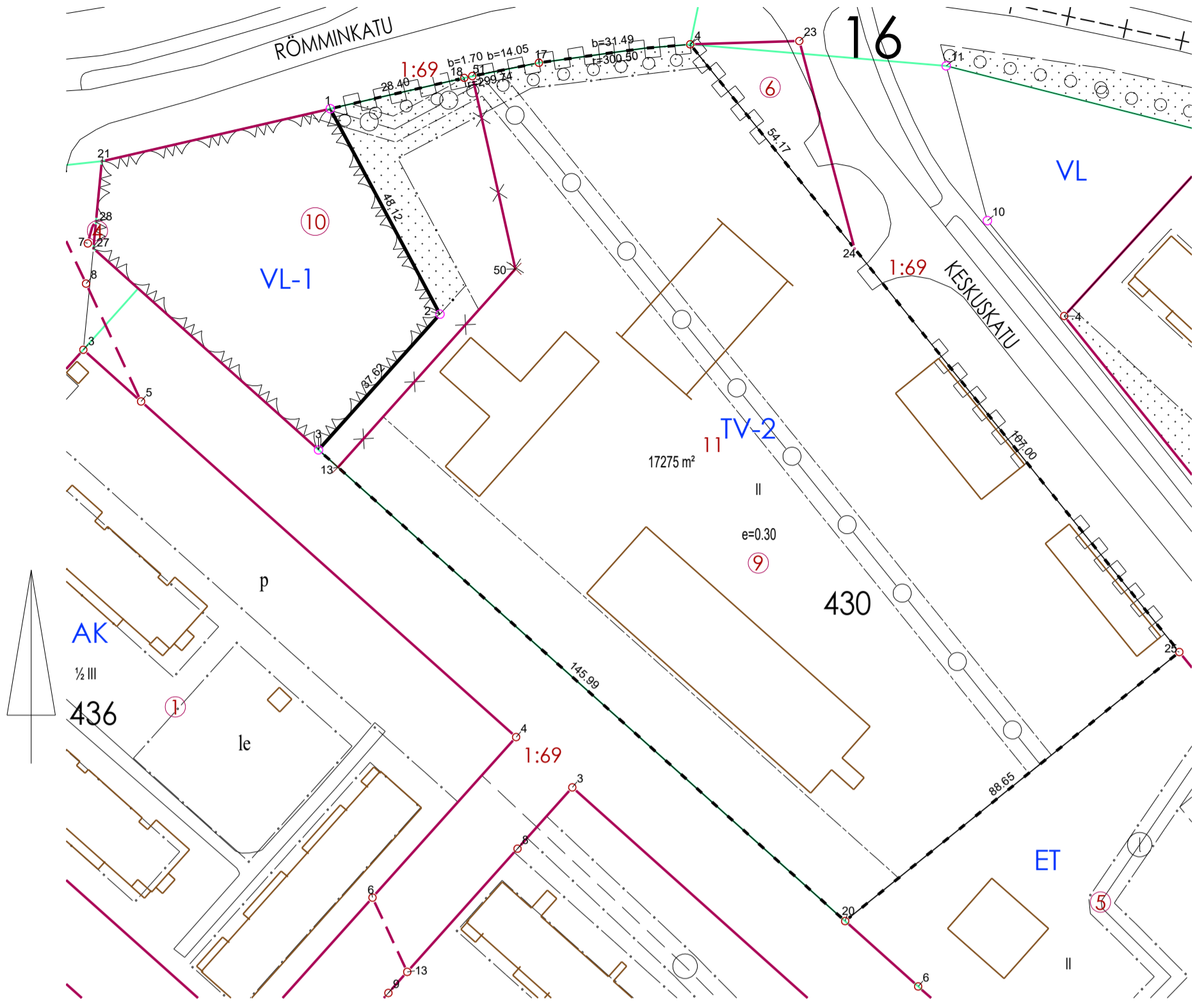
Hyvärinen, E., Juslén, A., Kemppainen, E., Uddström A. & Liukko, U-M. (toim.) 2019: Suomen lajien uhanalaisuus – Punainen kirja 2019. 704 s. Ympäristöministeriö & Suomen ympäristökeskus. Helsinki.

Nironen, M. & Lammi, E. 2003: Liito-oravaselvitykset. Julkaisussa: Luontoselvitykset ja luontovaikutusten arviointi. Ympäristöopas 109/2003. Suomen ympäristökeskus. Helsinki.

Suomen Luonnonsuojeluliitto ry, 2020: Liito-orava – Tietoa lajista ja kartoituksesta. Saatavilla sähköisessä muodossa <<https://www.sll.fi/app/uploads/2020/06/Liitis-kartoitusopas-A5-WEB-aukeamat.pdf>> Viitattu 31.8.2023.

engineer.fi

 Z E N V I N E E R



KOORDINAATTILUETTELO ETRS-GK26

N:O	X	Y	Laatu
1	6945297.175	26484859.230	
2	6945254.723	26484881.889	
3	6945226.688	26484856.800	
4	6945310.469	26484933.591	Betonipilari
17	6945306.667	26484902.341	Putkipyykki
18	6945303.542	26484886.910	Putkipyykki
20	6945129.331	26484965.591	Putki
24	6945268.266	26484967.558	Maalimerkki
25	6945184.913	26485034.647	Putki
51	6945303.918	26484888.568	Putkipyykki

MUODOSTUMINEN

TONTTI	P-ALA	OSAP-ALA	KIINTEISTÖ
992-16-430-11	17275	15974	992-16-430-9
		1301	992-16-430-10

Tonttijaon muutos		1:1000	Äänekoski
ASEMAKAAVA 16/1		VAHVISTETTU	KARTTALEHDET
EDellinen TONTTIJAKO	1096 12.11.2021		TJNRO 9921120
EDellinen ASEMAKAAVA	4/57 30.3.2020		KAUP. OSA 16
LASKI JP	POHJAKARTAN HYVÄKSYI JA TONTTIJAON LAATI 4.1.2024 MAANMITTAUSINSINÖÖRI Jarmo Penttinen		KORTTELI 430
PIIRSI KE			TONNIT 11
TARK JP			MUUTTUNEET TONNIT 9,10
NÄHTÄVILLÄ OLO:			
HYVÄKSYTTY ASEMAKAAVAN YHTEYDESSÄ			