

SIRKKAHARJUN ASEMAKAAVAN MUUTOS OSALLISTUMIS- JA ARVIOINTISUUNNITELMA (MRL 63 §) 17.06.2024



Kuva 1. Kaava-alueen alustava rajaus ilmakuvalla (oranssi katkoviiva, lähde: Paikkatietoikkuna).

1. ALOITE

Aloitteen kaavan laatimiseksi on tehnyt Valtra Oy Ab (jatkossa Valtra), joka jätti Äänekosken kaupungille asemakaavan muutoshakemuksen 21.11.2023.

2. KAAVAHANKKEELLE ASETETUT TAVOITTEET

Valtran asemakaavan muutoshakemukseen kirjattuna tavoitteena on laadittava alueelle asemakaavan muutos, joka mahdollistaa alueelle entuudestaan sijoittuvien teollisten toimintojen pitkäjänteisen kehittämisen ja laajentamisen. Valtran tavoitteena on kasvattaa käytössään olevan teollisuusalueen pinta-alaa ja rakennusoikeutta, sekä kehittää teollisuusalueen sisäisiä ja ulkoisia liikennejärjestelyjä.

3. MAANKÄYTTÖSOPIMUS

Äänekosken kaupunki laatii Valtran kanssa maankäyttösopimuksen ennen kaavaehdotuksen hyväksymistä.

4. KAAVAHANKKEEN KÄYNNISTÄMISTÄ KOSKEVAT PÄÄTÖKSET

Äänekosken kaupunginhallitus käsittelee kaavamutoshakemuksen ja päättää kaavahankkeen käynnistämisestä 17.06.2024.

5. KAAVA-ALUE

Kaava-alue sijaitsee noin 3 km kaakkoon Suolahden keskustasta, kaava-aluetta itä-länsisuuntaisesti halkovan kantatie 69 varteen, Kantatien 69 ja yhdystien 6452 (Suolahti-Niskala, Äänekoskentie) neliaaraliittymä länsipuolelle.

Kaava-alue rajautuu pohjoisessa maa- ja metsätalous-, teollisuus-, eläinten hautausmaa- ja maa-ainestenottokäytössä oleviin kiinteistöihin, idässä, etelässä ja lännessä maa- ja metsätalousoikeudessa oleviin kiinteistöihin. Kaava-alueen pinta-ala on noin 71,2 ha.

Kaava-alueen alustava rajausta koskee kiinteistöjä:

- 992-37-1-1, Valtra Oy Ab
- 992-37-1-2, Valtra Oy Ab
- 992-37-1-3, Valtra Oy Ab
- 992-37-2-1, Valtra Oy Ab
- 992-37-2-2, Valtra Oy Ab
- 992-37-3-1, Valtra Oy Ab
- 992-37-4-1, Valtra Oy Ab
- 992-37-5-1, Valtra Oy Ab
- 992-37-5-2, Valtra Oy Ab
- 992-403-12-41, Äänekosken kaupunki
- 992-403-12-83, Äänekosken kaupunki
- 992-403-12-211, Äänekosken kaupunki
- 992-871-1-6, osa, (teollisuus rautatiealue), Valtra Oy Ab
- 992-895-0-69, osa (valtatie liikennealue)

Kaava-alueen rajausta voi tarkentua kaavahankkeen aikana.

6. SUUNNITTELUTILANNE

6.1. Valtakunnalliset alueidenkäyttötavoitteet

Valtioneuvoston päätös valtakunnallisten alueidenkäyttötavoitteiden tarkistuksesta on tullut voimaan 14.12.2017. Valtakunnalliset alueidenkäyttötavoitteet ovat osa maankäyttö- ja rakennuslain mukaista alueidenkäytön suunnittelujärjestelmää maakunta-, yleis- ja asemakaavojen ohella. Tavoitteiden ensisijaisena tarkoituksena on varmistaa valtakunnallisesti merkittävien asioiden huomioon ottaminen maakuntien ja kuntien kaavoituksessa sekä valtion viranomaisten toiminnassa. Tavoitteiden tarkoituksena on myös edistää kansainvälisten sopimusten ja sitoumusten täytäntöönpanoa Suomessa sekä turvata valtakunnallisten alueidenkäyttöratkaisujen tarkoituksenmukaista toteuttamista. Valtakunnallisissa alueidenkäyttötavoitteissa esitetään periaatteellisia linjauksia, sekä velvoitteita, jotka on ryhmitelty asiiasällön perusteella seuraavien otsikoiden alle:

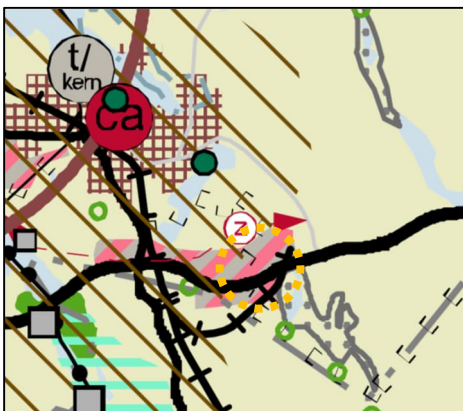
- Toimivat yhdyskunnat ja kestävä liikkuminen
- Tehokas liikennejärjestelmä
- Terveellinen ja turvallinen elinympäristö
- Elinvoimainen luonto- ja kulttuuriympäristö sekä luonnonvarat
- Uusiutumiskykyinen energiahuolto

Nyt laadittavan asemakaavan ja valtakunnallisten alueidenkäyttötavoitteiden keskinäistä suhdetta tarkastellaan kaavahankkeen valmistelu- ja ehdotusvaiheiden aikana laadittavassa kaavaselostuksessa, tarpeelliseksi katsotuilta osin.

6.2. Maakuntakaava

Kaava-alueella on voimassa Keski-Suomen maakuntavaltuuston 01.12.2017 (§ 40) hyväksymä, Keski-Suomen maakuntahallituksen 26.01.2018 (§ 6) päätöksellä voimaantullut, 28.01.2020 lainvoiman saanut Keski-Suomen maakuntakaava.

Kaava-alue sijoittuu Keski-Suomen maakuntakaavassa monipuoliseksi työpaikka-alueeksi osoitetulle alueelle (vaaleanpuna-harmaa-vinorasteri). Merkinnällä osoitetaan monipuolinen teollisuus- ja/tai työpaikka-alue. Merkintää koskevan suunnittelumääräyksen perusteella alueen yksityiskohtaisemmassa suunnittelussa tulee kiinnittää erityistä huomiota liikenteellisten olosuhteiden järjestämiseen. Alueiden käytön suunnittelussa on otettava huomioon valtakunnallisesti merkittävien liikenneverkkojen toimivuuden turvaamiseksi tarvittavat rinnakkaistie- ja eritasojärjestelyt ja turvattava maakunnallisesti ja valtakunnallisesti arvokkaat kulttuuriympäristöt. Alueen eteläreunalle on osoitettu rautatie. Alueella on voimassa MRL 33 §:n mukainen ehdollinen rakentamisrajoitus. Alueen pohjoisreunalle on osoitettu voimalinjan pitkän aikavälin yhteystarve idän suuntaan (z).



Kuva 2. Kaavakarttaote Keski-Suomen maakuntakaavasta (kaava-alueen sijainti on osoitettu oranssilla katkoviivalla).

Keski-Suomen maakuntakaava 2040

Keski-Suomen liitto käynnisti maakuntakaavan päivityksen vuoden 2020 aikana. Päivitys koskee Keski-Suomen voimassa olevaa maakuntakaavaa ja koko Keski-Suomen maakunnan aluetta, Kuhmoinen pois lukien. Vireillä olevasta maakuntakaavasta käytetään nimeä Keski-Suomen maakuntakaava 2040.

Maakuntakaava päivitetään rullaavan maakuntakaavoituksen periaatteiden mukaisesti. Rullaavassa maakuntakaavoituksessa voimassa olevaa maakuntakaavaa muutetaan kertyneiden muutostarpeiden mukaisesti. Keski-Suomen maakuntakaava 2040:n vireilletulovaiheessa nämä muutostarpeet liittyvät seudullisesti merkittävään tuulivoimatuotantoon, liikenteeseen ja hyvinvoinnin aluerakenteeseen.

Keski-Suomen maakuntahallitus päätti kokouksessaan 23.2.2024 (§ 11) määrätä Keski-Suomen maakuntakaava 2040:n tulemaan voimaan maankäyttö- ja rakennuslain 201 §:n nojalla ennen kuin se on saanut lainvoiman (kuulutus 19.03.2024).

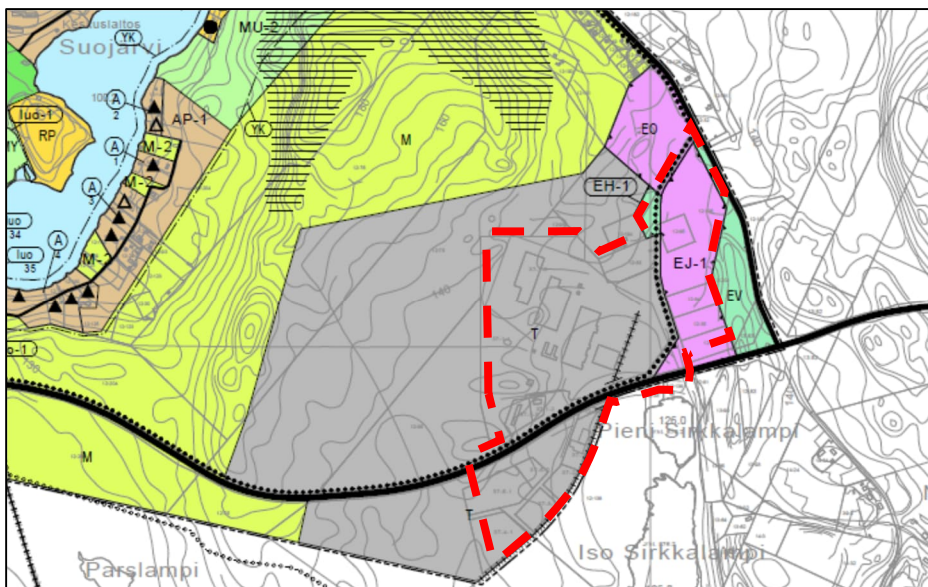
Keski-Suomen maakuntakaava 2040:ssä ei ole nyt laadittavan asemakaavan kaava-aluetta koskevia kaavamerkintöjä.

Linkki Keski-Suomen maakuntakaava 2040 kaava-aineistoihin:

<https://keskisuomi.fi/alueiden-kaytto-ja-saavutettavuus/maakuntakaavoitus/maakuntakaava-2040/>

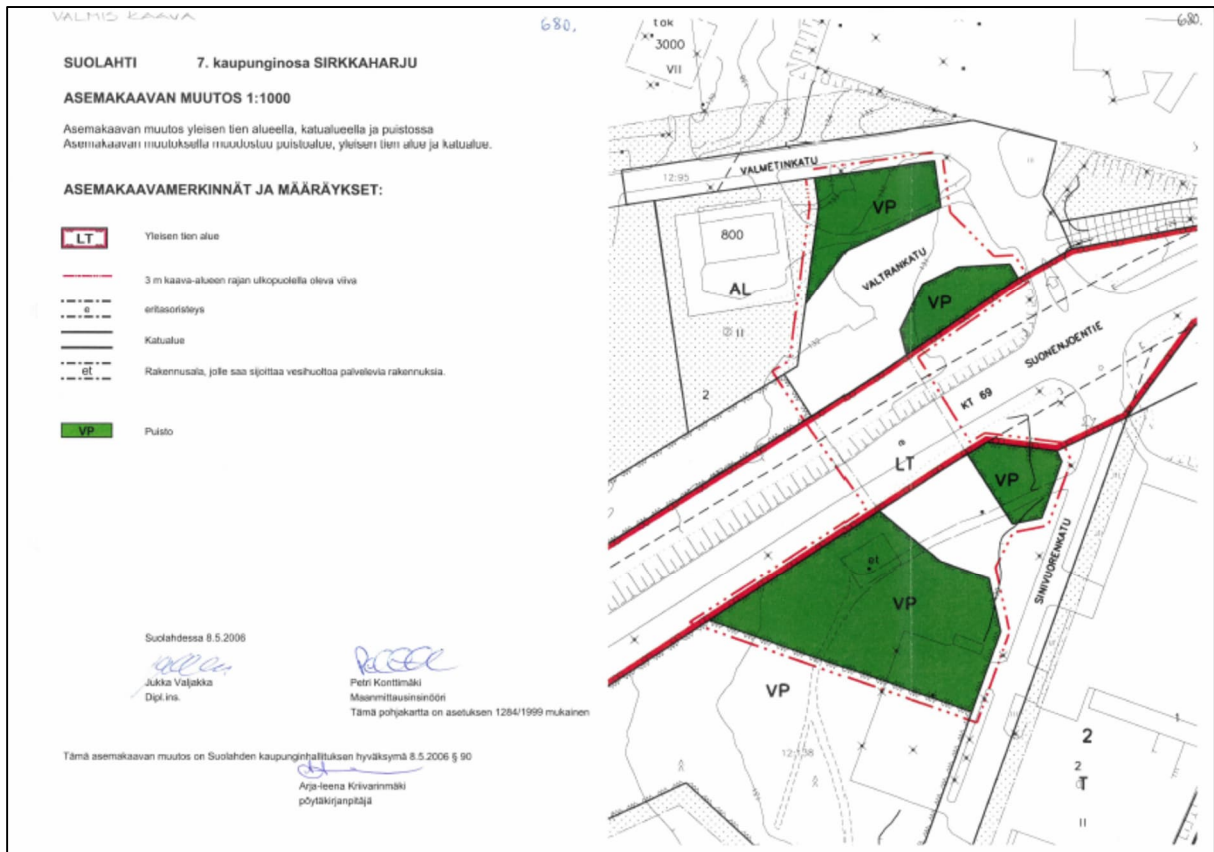
6.3. Yleiskaava

Kaava-alueella on voimassa Äänekosken kaupunginvaltuuston 14.12.2009 (§ 102) hyväksymä Suolahti 2020 osayleiskaava. Kaava-alue sijoittuu kaava-alueen itäosaa lukuun ottamatta osayleiskaavassa teollisuus- ja varastoalueeksi osoitetulle alueelle (T). Kaava-alueen itäosa sijoittuu osayleiskaavassa maainesten säilytystä varten varatuksi jätteenkäsittelyalueeksi (EJ-1) osoitetulle alueelle. Kaava-alueen koillisosa sijoittuu osayleiskaavassa lemmikkieläinten hautausmaata varten varatuksi alueeksi (EH-1) ja suojavierhalueeksi (EV) osoitetulle alueelle. Kaava-alueen etelä- ja länsiosalle on osoitettu kantatie (kt), yhdysrata (hakaviiva), sekä kevyen liikenteen reitti (musta palloviiva).

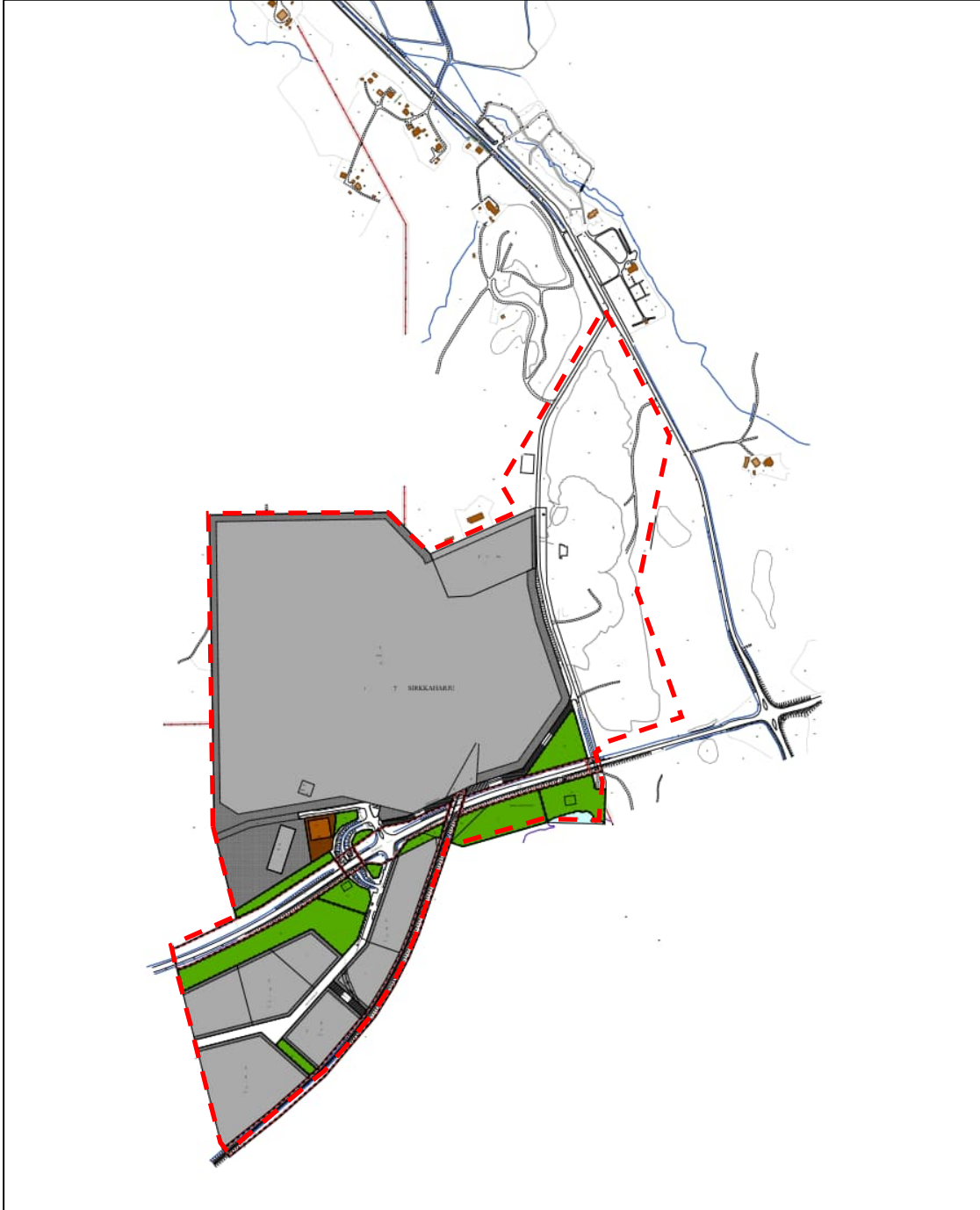


Kuva 3. Kaavakarttaote Suolahti 2020 osayleiskaavasta (kaava-alueen alustava rajaus on osoitettu punaisella katkoviivalla).

Kaava-alueen keskiosalla, kantatien alikulun (Valtrankatu) alueella on voimassa Suolahden kaupunginhallituksen 08.05.2006 (§90) vahvistettu asemakaava nro 680. Ko. asemakaavassa on osoitettu kantatien alueelle yleisen tien aluetta (LT) ja eritasoristeys (e), Valtrantien katualue, sekä katualuetta jäsenöivät puistoalueet (VP).



Kuva 5. Kaavakarttaote asemakaavasta nro 680 (kaava-alueen alustava rajaus on osoitettu punaisella katkoviivalla).



Kuva 6. Ote Äänekosken asemakaavayhdistelmästä ((kaava-alueen alustava rajaus on osoitettu punaisella katkoviivalla).

Linkki Äänekosken kaupungin karttapalveluun:

<https://kartta.aanekoski.fi/ims>

6.5. Kaavaselostuksen liitteeksi laadittavat selvitykset ja suunnitelmat

Kaavahankkeen yhteydessä laaditaan seuraavat, Keski-Suomen ELY-keskuksen kanssa esisuunniteluvaiheessa sovitut selvitykset ja suunnitelmat:

- Liikenneselvitys ja -suunnitelma
- Luontoselvitykset
 - Kasvillisuus- ja luontotyyppiselvitys
 - Pesimälinnustonselvitys
 - Liito-oravaselvitys
 - Viitasammakkonselvitys
 - Lepakkojen sisätilaselvitys
 - Luontodirektiivin liitteen IV a korentonselvitys (lummelampikorento, sirolampikorento, täplälampikorento)
 - Kangaskeltanosulkasselvitys
 - Kirjoverkkoperhosselvitys
- Natura-arvioinnin tarveharkinta
- Hulevesiselvitys ja -suunnitelma

Hankkeessa hyödynnetään tarvittavilta ja soveltuvilta osin mm. seuraavia, kaava-aluetta ja sen lähiympäristöä koskien aiemmin laadittuja selvityksiä ja suunnitelmia:

- Suolahti 2020 osayleiskaavan aineisto

7. VAIKUTUSTEN ARVIOINTI

Kaavahankkeen yhteydessä arvioidaan kaavasuunnitelman toteuttamisen vaikutuksia mm. ihmisten elinoloihin ja elinympäristöön, luontoon, yhdyskuntarakenteeseen, yhdyskunta- ja energiatalouteen, teknisen huollon järjestämiseen, liikenteeseen, kaupunkikuvaan, rakennettuun ympäristöön, kulttuuriperintöön ja elinkeinoelämän toimintaedellytyksiin.

Kaavan laatija suorittaa vaikutusten arvioinnin hankkeen aikana laadittavien selvitysten ja suunnitelmien, sekä muun käytettävissä olevan aineiston pohjalta osana normaalia suunnittelukäytäntöä. Vaikutusten arvioinnin keskeiset havainnot kirjataan kaavaselostukseen.

8. OSALLISET

Osallisia ovat alueen maanomistajat, asukkaat ja yrittäjät sekä muut, joiden asumiseen, työnteekoon tai muihin oloihin kaava saattaa huomattavasti vaikuttaa. Osallisia ovat myös viranomaiset ja yhteisöt, joiden toimialaa kaavoitus käsittelee. Osallisilla on oikeus ottaa osaa kaavan valmisteluun, arvioida sen vaikutuksia ja lausua kaavasta mielipiteensä (MRL 62 §).

- Kaavahankkeen osallisuutteluun on merkitty seuraavat tahot:
- Kaava-alueen ja lähiympäristön kiinteistönomistajat, yritykset, yhdistykset, vuokramiehet ja asukkaat sekä muut asianosaiset
- Asiantuntijaviranomaiset ja verkkojakajat:
 - Keski-Suomen elinkeino-, liikenne- ja ympäristökeskus
 - Keski-Suomen liitto
 - Keski-Suomen museo
 - Äänekosken Energia Oy
 - Keski-Suomen pelastuslaitos
 - Kaupunkirakennelautakunta
 - Ympäristölautakunta
- Seurat ja yhdistykset, mm:
 - Suolahden kyläyhdistys ry
 - Äänekosken Yrittäjät ry

Osallisuutteloa voidaan tarvittaessa täydentää kaavahankkeen aikana.

9. OSALLISTUMISEN JA VUOROVAIKUTUKSEN JÄRJESTÄMINEN

Tiedottaminen

Kaavan vireille tulosta ja nähtävillä oloista tiedotetaan kaupungin kotisivuilla ja kaupungin ilmoituslehdissä (*Pikkukaupunkilainen* ja *Äänekosken Kaupunkisanomat Äks*) sekä erillistiedoksiannolla (kirjeitse) suunnittelualueen ja siihen rajautuvien kiinteistöjen maanomistajille.

Kaavaluonnos

Kaavan luonnosaineisto (kaavakartta ja kaavaselostus liitteineen) asetetaan nähtäville MRA 30 §:n mukaisesti kaupungin kotisivuille (www.aanekoski.fi), Äänekosken kaupungintalon aulaan ja Suolahden kirjastolle.

Luonnosvaiheen aikana osallisilla on mahdollisuus esittää mielipiteensä kaavasta kirjallisesti kuulutuksessa ilmoitettuun määräaikaan mennessä. Kaavasta pyydetään tarvittavat lausunnot viranomaisilta.

Kaavaehdotus

Kaavaehdotus pidetään virallisesti nähtävillä MRA 27 §:n mukaisesti 30 päivää kaupungin kotisivuilla, Äänekosken kaupungintalon aulaan sekä Suolahden kirjastossa.

Osallisilla on mahdollisuus jättää muistutus kaavaehdotuksesta. Kaavaehdotuksesta annettu muistutus tulee toimittaa kirjallisena kuulutuksessa ilmoitettuun määräaikaan mennessä. Muistutuksen tehneille, jotka ovat ilmoittaneet osoitteensa, ilmoitetaan kaupungin perusteltu kannanotto (vastine) esitettyyn muistutukseen. Kaavasta pyydetään tarvittavat lausunnot viranomaisilta.

Hyväksyminen

Kaavaehdotuksen hyväksymisestä päättäminen kuuluu Äänekosken kaupunginvaltuuston toimivaltaan. Kaupunginvaltuuston hyväksymispäätöksestä voi valittaa Hämeenlinnan hallinto-oikeuteen.

10. AIKATAULU

Kaavahanke on tavoitteena läpiviedä seuraavan tavoiteaikataulun puitteissa:

- Esisuunnitteluvaihe, 12/2023-05/2024
- Aloitusvaihe (vireilletulo, osallistumis- ja arviointisuunnitelman nähtäville), 06-07/2024
- Valmisteluvaihe (kaavaluonnoksen nähtäville asettaminen, lausuntopyyntö), 09-10/2024
- Ehdotusvaihe (kaavaehdotuksen nähtäville asettaminen, lausuntopyyntö), 11-12/2024
- Hyväksymisvaihe, 02-04/2025

11. YHTEYSTIEDOT

Kaavan laatija (konsultti)

Sweco Finland Oy, maankäyttö

Arkkitehti, FISE-530, Timo Rysä, p. 040 593 9917, etunimi.sukunimi@sweco.fi.

Äänekosken kaupunki / Kaavoitus

Hallintokatu 4

44100 ÄÄNEKOSKI

Kaavoituspäällikkö Nina Marjoniemi p. 040 717 7479

Kaavasuunnittelija Carita Kosonen p. 0400 115 241

Sähköpostiosoitteemme ovat muotoa. etunimi.sukunimi@aanekoski.fi

KAAVOITUSPROSESSI

Kaavoitusta säätelee maankäyttö- ja rakennuslaki (MRL) sekä maankäyttö- ja rakennusasetus (MRA). Äänekosken kaupungin hallintosäännön mukaan kaavoituksen käynnistämisestä päättää kaupunginhallitus. Asemakaavan ja yleiskaavan hyväksymisestä päättää kaupunginvaltuusto. Vähäiset asemakaavan muutokset hyväksyy kaupunginhallitus. Osallistumis- ja arviointisuunnitelmaa päivitetään kaavoitustyön edetessä.

OSALLISTU KAAVOITUKSEEN

MRL 63§

VIREILLETULOVAIHE

- Kaavoitusaloite.
- Kaupunginhallitus saattaa kaava-hankkeen vireille.
- Osallistumis- ja arviointisuunnitelma (OAS).
- Kuulutus vireilletulosta ja OAS:n nähtävälle asettamisesta.

ANNA PALAUTETTA

- Voit antaa kirjallista palautetta OAS:sta.
- Palautteenanto-ohjeet kerrotaan kerrotaan OAS:n nähtävilletuloa käsittelevässä kuulutuksessa.

MRL 62§, MRA 30§

VALMISTELUVAIHE

- Kaavan tavoitteet ja lähtökohdat tarkentuvat.
- Kaavaluonnoksen hyväksyminen kaupunginhallituksessa.
- Kuulutus kaavaluonnoksen nähtävälle asettamisesta.
- Luonnos nähtävillä.

KERRO MIELIPITEESI

- Valmisteluvaiheessa voidaan järjestää kaavahankkeeseen liittyviä yleisötilaisuuksia.
- Voit antaa kirjallisen mielipiteen kaavaluonnoksesta.
- Mielipiteenanto-ohjeet kerrotaan kuulutuksessa.

MRL 65§, MRA 27§ ja 19§

EHDOTUSVAIHE

- Kaavaehdotus valmistellaan kaavaluonnoksen sekä siitä saatujen palautteiden ja mahdollisten lisäselvitysten perusteella.
- Kaavaehdotuksen hyväksyminen kaupunginhallituksessa.
- Kuulutus kaavaehdotuksen nähtävälle asettamisesta.
- Ehdotus nähtävillä 14 - 30 vrk.

ONKO MUISTUTETTAVAA?

- Voit antaa kirjallisen muistutuksen nähtävillä olevasta kaavaehdotuksesta.
- Muistutuksenanto-ohjeet kerrotaan kuulutuksessa.

MRL 52§, 37§, 67§

HYVÄKSYMINEN

- Kaupunginhallitus tai -valtuusto päättää kaavan hyväksymisestä.

VOIT HAKEA MUUTOSTA

- Kaupunginhallituksen ja -valtuuston päätökseen voi hakea muutosta valituksella Hämeenlinnan hallinto-oikeudesta tai korkeimmasta hallinto-oikeudesta.

MRA 93§

KAAVAN VOIMAANTULO

Jos kaavan hyväksymispäätöksestä ei ole tehty valituksia tai jos valitukset on kumottu, kaava kuulutetaan voimaan

