

Iso-Jurvon valuma-aluekunnostus: Säynätlampi

Jurvon seudun vesiensuojeluyhdistys ry hakee Äänekosken kaupungilta rahoitusta käynnistääkseen konkreettiset vesiensuojelutoimenpiteet Jurvon alueella Äänekosken Suolahden ja Sumiaisten rajalla vuonna 2025.

Esiselvityshanke Iso-Jurvolla toteutettiin vuonna 2024. Esiselvityksen aluksi otettiin vesinäytteet järveen laskevista laskuojista määrittäen samalla niiden virtaumanopeudet. Näytteet analysoitiin ja niiden perusteella laadittiin vesistön kunnostussuunnitelma. Suunnittelussa käytettiin myös Vemala-mallinnusta, jonka avulla määritettiin riskikohdat. Mallinnuksessa tuotettiin useita vesistökunnostustoimenpiteitä, jotka voisivat edistää Iso-Jurvon tilaa. Yhdistys aikoo toteuttaa hankkeita resurssiensa puitteissa yksi osahanke kerrallaan Säynätlammelta aina Pietisen järven rantaan saakka. Työssä nousivat esiin kaksi suurinta laskualuetta, joista virtaa eniten vettä Iso-Jurvoon: Pietisjoen ja Säynätlammen laskualueet. Pietisjoelta tulee runsaasti vettä, mutta se on suhteellisen hyvälaatuista. Vedenlaadultaan selvästi huonolaatuisemmaksi todettiin Säynätlammen laskualue.

Jurvon seudun vesiensuojeluyhdistys ry päätti käynnistää ensimmäisenä konkreettisena hankkeenaan vuonna 2025 toteutettavan Iso-Jurvon valuma-alueen kunnostuksen, jatkohanke 1: Säynätlampi. Hankkeessa on kaavailtu kolmea eri toimenpidettä Säynätlammen alueelle. Vaikuttavin rakenneratkaisu on Säynätlammen lounaispuolelle yksityisen maanomistajan maalle kaavailtu Jurvonharjun kosteikko (Niitylä). Toiset kaksi suunniteltua, pienempää vesiensuojelurakennetta ovat yhtiön omistamalla maalla Säynätlammelta luoteeseen. Kutsutaan näitä pienempiä hankkeita nimellä Säynätlammen putkipato ja Säynätlammen pohjakynnyks.

Säynätlammen lounaispuolelle on ajateltu Niitylään Jurvonharjun tilalle 0,7 hehtaarin kokoista kosteikkoa, joka suodattaisi ko. 70 hehtaarin valuma-alueelta sekä metsästä että peltoilta tulevia vesiä. Jurvonharjun kosteikko sijaitisi tilan peltoalueen alapuolella osin vanhalla peltomaalla, osin vanhassa suometsässä. Kohteessa on luonnostaan alavampi pellonkohta sekä vanha kala-altaan pohja, joten se sopisi melko hyvin tarkoitukseensa. Viljelynäkökulmasta paras peltoala jäisi kosteikon yläpuolelle. Tilan peltoala ei ole tehoviljelykäytössä. Kosteikon rakentamisessa on tarkoitus ottaa huomioon mm. riittävä etäisyys asuinrakennukseen (jätevedet), alueella oleva luontainen lähde sekä mahdollisimman paljon talouspuuta säästävä muoto ja toteutus kosteikolle. Kosteikko rakennettaisiin siten, että siinä olisi eri syvyyskerroksia ja muotoja, jotta se pidättäisi ja puhdistaisi vettä mahdollisimman hyvin. Lopputuloksen toivotaan lisäävän myös alueen maisemallista arvoa sekä lisäävän luonnon monimuotoisuutta.

Säynätlammen luoteispuolelle on tarkoitus tehdä Kumpumäen tilalle kahteen eri vanhaan metsäojituskohteeseen vesiensuojelurakenteita; toiseen pohjakynnyks, toiseen laskeutusallas ja sen perään putkipato. Uomat ovat toisistaan noin 100 m etäisyydellä. Pohjakynnyksen tarkoitus on hillitä virtaumahuippua, hidastaa virtauman etenemistä sekä uomaeroosiota. Putkipato hidastaa veden virtaamaa ja kiintoaineiden huuhtoutumista sekä vähentää uomaeroosiota. Oikein suunniteltuna ja toteutettuna padossa oleva rumpuputki aiheuttaa ns. kontrolloidun syötön, jolloin alapuoliseen maastoon kulkeutuvan veden määrää voidaan hallita

Säynätlammen eteläpuolelta tulee Iso-Jurvoon virta, joka purkaa vetensä aivan Niityläntien vierestä Sumiaisten tien ali. Laskualueen vieressä on hyvä, pieni hiekkaranta, joka on kaupunkilaisten sekä vierailijoiden suosiossa kesäisin. Vesiensuojelun tehostamisella olisi siis merkittävää painoarvoa myös alueen virkistyskäytön kannalta.

Jatkohankkeen kokonaiskustannuksiksi arvioidaan 30 865 €, josta 70 % haetaan ELY-keskukselta (21 606 €). Kaupungilta haettavan avustuksen määrä on 2000 € (sis. alv 25,5 %). Loppurahoitusta haetaan muilta paikallisilta toimijoilta, yhdistyksen jäsenmaksuista sekä toteutetaan osin talkootyönä (mm. oksien raivaus). Hanke etenisi alustavan aikataulun mukaan siten, että alkuvuodesta 2025 käynnistettäisiin suunnittelun kilpailutus ja ELY:n päätöksen varmistuttua

valittaisiin kilpailutuksen mukaan sopivin suunnittelija. Suunnitelmat tehtäisiin arviolta alkukesällä, minkä jälkeen käynnistettäisiin urakointikilpailutus. Konkreettisiin toimiin päästäisiin loppukesän/alkusyksyn aikana. Hankehallinnon apuna toimisi tiiviisti Keski-Suomen vesi ja ympäristö ry/Tuomo Laitinen. Kaupunki voisi halutessaan antaa mielipiteensä suunnitelmista sekä olla mukana seuraamassa toimenpiteiden valmistumista.

Ohessa Tuomo Laitisen tekemä hankesuunnitelma, hankebudjetti sekä alustava aikataulu.

Ystävällisin terveisin,

Aarne Rautiainen
Jurvon seudun vesiensuojeluyhdistys ry:n puheenjohtaja

ISO-JURVO, HANKE

Iso-Jurvon valuma-alueen kunnostustus;

Osa 1, Säynätlampi

1. Taustaa

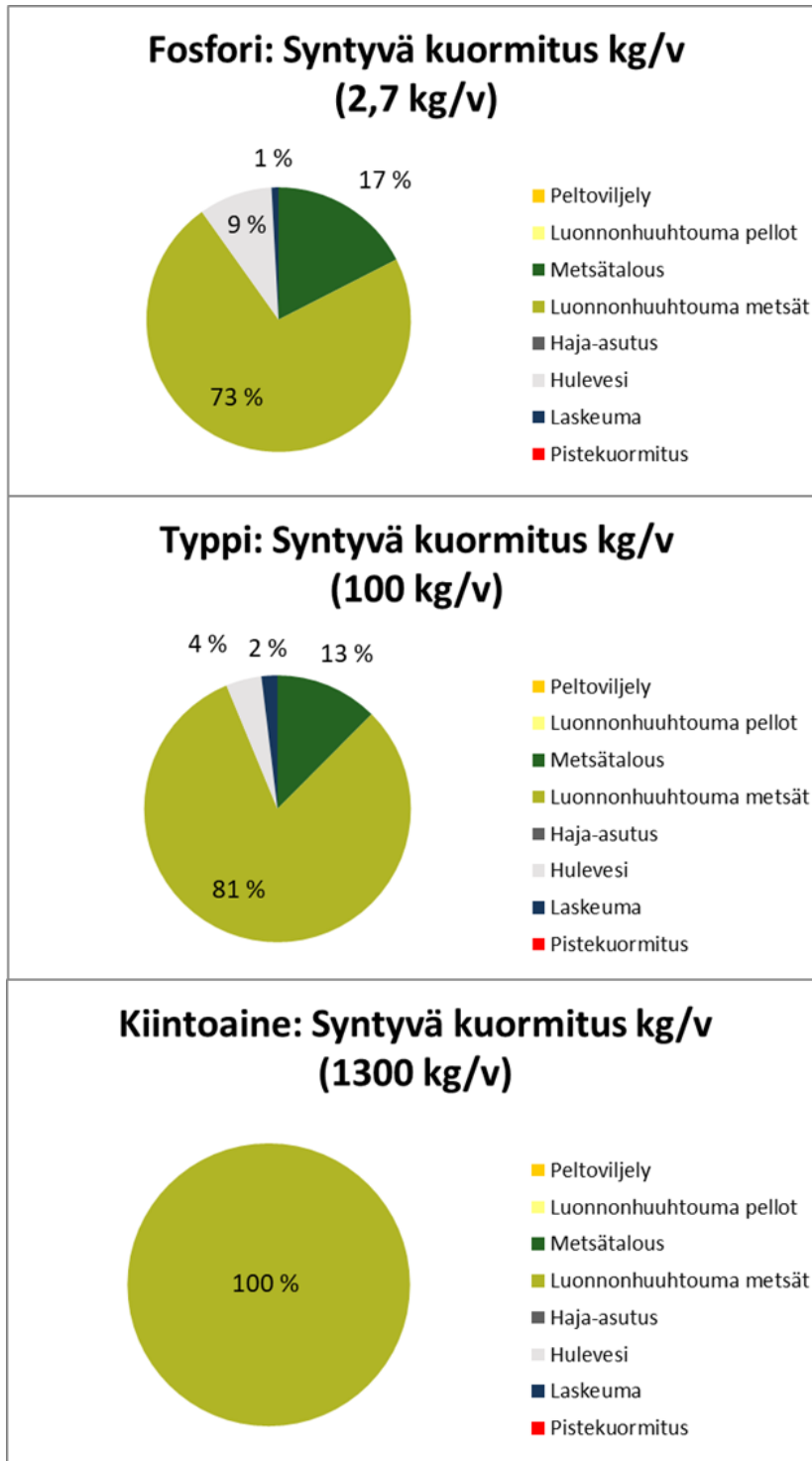
Äänekosken Suolahden alueella sijaitseva Iso-Jurvo järvi sijaitsee Keiteleen eteläosan valuma-alueella 14.41 ja edelleen Kurojoen valuma-alueella (14.418) (kuva 1). Iso-Jurvo on ekologiselta tilaltaan luokassa erinomainen oleva Natura-järvi, jonka vedenlaatu on kuitenkin alkanut heikentyä. Etenkin järven tummumiskehitys on olemassa olevan seuranta-aineiston perusteella lähtenyt selvään kasvuun (kuva 2).

Järven tilan parantamiseksi, heikkenemiskehityksen katkaisemiseksi ja pysyvien tuloksien varmistamiseksi, vesienhoidollisia toimenpiteitä tulee kohdentaa järven valuma-alueelle, jolloin voidaan vaikuttaa vesien tilan heikkenemisen aiheuttaviin juurisyihin, eli siihen minkälaista tilaa heikentävää valuma-alueelähtöistä kuormitusta valuma-alueelta valuu ja kuinka paljon sitä alapuolisiin vesistöihin päätyy.



Kuva 1. Iso-Jurvon valuma-alue (14.29) (lähde: metsäkeskus.fi).

Valuma-alueen kuormituksesta, painopistealueista ja eri maankäyttöjen osuuksista on laadittu vuonna 2024 Iso-Jurvon valuma-aluekuormituksen ja kunnostuksen esiselvitystyö. Selvitys kokonaisuudessaan on luettavissa selvityksen laatineen Keski-Suomen vesi ja ympäristö ry:n verkkosivuilta <https://k-svy.fi/aineistot/>. Selvityksessä nostetiin esille lukuisia valuma-aluekunnostuksen ja vesienhallinnan toimenpiteitä ja kohteita, joista ensimmäiseksi lähdetään edistämään valuma-alueen pohjoisosan, Säynetlammen alueen kohteita. Kuvassa 2. on esitettyä Säynetlammen osavaluma-alueelle mallinnettu vuosikuormitus ja sen jakautuminen eri maankäyttömuotojen suhteen.

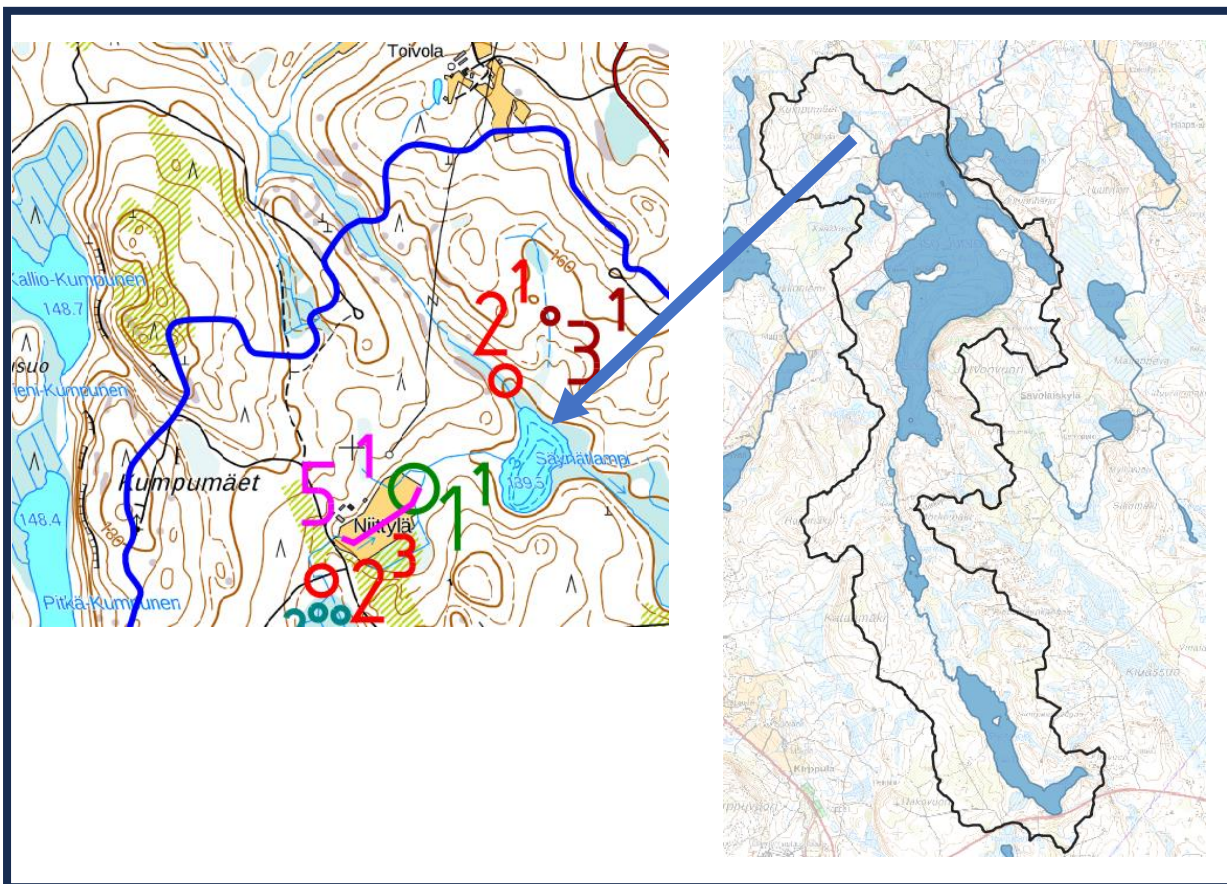


Kuva 2. Säynetlammen osavaluma-alueen mallinnettu vuosikuormitus (lähde:VEMALA)

2. Hankekuvaus

Kunnostus- ja vesienhallintakohteet kartalla

Hankkeessa on tarkoitus laatia esiselvityksessä paikannetuille kohteilla yksityiskohtaiset rakennesuunnitelmat, jotka myös hankkeen puitteissa rakennetaan / perustetaan maastoon. Kuvassa 3 on esitettyinä neljä (4) toteutettavaa toimenpidekohdetta; 1/1, 2/1, 2/3 ja 3/1.



Kuva 3. Perustettavat vesienhallintakohteet kartalla.

Kunnostus- ja vesienhallintakohteiden kuvailu ja kiinteistötiedot

Perustettavien kunnostus- ja vesienhallintakohteiden kiinteistönomistajiin on oltu Jurvon Seudun Vesiensuojeluyhdistys ry:n toimesta yhteydessä ja omistajien kanssa on laadittu kirjalliset sopimukset toimenpideluvista ja rakenteiden hoitovastuista. Perustettavat kohteet ovat;

- Niittylän peltoalueen itäpähän olisi mahdollista perustaa kaivamalla n. 0,7 ha:n laajuinen kosteikko, jonka valuma-alue olisi n. 70 ha. Kosteikko sijoittuisi kiinteistölle 992-403-9-41.
- Rinne- ja suometsäalueelta virtaavien vesien viipymistä lisätä uomaan notkelman perälle sijoitettavalla patorakenteella kiinteistöllä 992-403-3-10. Lisäksi mahdollinen laskeutusallas.
- Säynälampeen laskevien vesien virtausta voi rauhoittaa sijoittamalla uomaan pohjakynnyksen kiinteistöllä 992-403-3-10.

Suunnittelu

Toimenpiteiden tekninen rakennesuunnittelu kilpailutetaan toimialan suunnittelukonsulteilla ja valinta tehdään kokonaispisteityksen kautta, jossa määrittävinä tekijöinä ovat; kokemus, referenssikohteet ja hinta.

Urakointi

Suunnitelmien valmistuttua niiden pohjalta kilpailutetaan kohteiden urakointityö. Urakoinnin valinta tehdään kokonaispisteityksen kautta, jossa määrittävinä tekijöinä ovat; kokemus, referenssikohteet ja hinta. Tavoitteena on, että sama urakoitsija pystyy toteuttamaan kaikki suunnitellut kohteet.

3. Hankkeen tarpeellisuus ja yleishyödyllisyys

Iso-Jurvo on korkean ekologisen- ja virkistyskäyttöpotentiaalin omaava Natura-järvi. Järven tilaa heikentää valuma-alueelähtöinen ulkoinen kuormitus, jota järveen päätyy valuma-alueen maankäytöstä ja kuivatustoiminnasta. Alueen maankäyttö on pääasiassa metsätaloutta

Hankealueen valuma-alueelähtöisellä vesienhallinta- ja kunnostustoiminnalla saadaan aikaiseksi pitkäaikaisia ja vaikuttavia toimia. Valuma-alueelähtöinen kunnostustoiminta edistää valtakunnallisia vesienhoidon tavoitteita pureutumalla nimenomaan vesistöjen tilaa heikentäviin valuma-alueelähtöisiin juurisyihin sekä auttaa myös ilmastonmuutoksen aiheuttamiin hydrologisiin ääri-ilmiöihin varautumisessa. Hankealueen vesistön tilan paraneminen hyödyttää myös suurta joukkoa kansalaisia, arviolta noin 60 järvenranta-asukasta. Hankealue on osa isompaa vesistökokonaisuutta ja hankkeen myötä jatkossa mahdollisesti edistettävät ja vesistökuormitusta vähentävät valuma-alue-toimenpiteet ovat hyödyksi Keiteleen eteläosan alueelle (14.41) ja edelleen koko Kymijoen päävesistöalueelle (14).

4. Aikataulu

Hanke toteutetaan (suunnittelu ja urakointi) vuoden 2025 aikana ja raportoidaan 30.11.2025 mennessä.

5. Viestintä ja hankeyhteistyö

Hankeesta viestitään hankekumppani Keski-Suomen vesi ja ympäristö ry:n some-kanavissa sekä tiedotetaan paikallislehtiä. Vastaavia valuma-alueen hankkeita on useampia suunnitteilla ja meneillään Keski-Suomen alueella. Näiden hankkeiden kanssa vaihdetaan tietoa ja otetaan hyviä käytänteitä käyttöön hanke-edistämisen näkökulmasta.

6. Budjetti (alustava)

Hankebudjetti on esitettyinä taulukossa 1. Hankeen ostopalveluiden ALV on hankkeen kulu ja sisältyy budjettiin.

Taulukko 1. Hankebudjetti.

HANKEBUDJETTI ELY-hakuun (Ahti-ohjelma)

	á ´ hinta	Kpl	Summa (alv 0%)	Summa (alv 25,5%)
Rakennesuunnittelu (pohjakynnys+pato)	3000	1	3000	3765
Rakennesuunnittelu (kosteikko)	4000	1	4000	5020
Urakointityö:				
- pohjakynnys	1500	1	1500	1883
- putkipato/laskeutusalla	1500	1	1500	1883
- kosteikko 0,7 ha	12000	1	12000	15060
Hankehallintoapu (KSVY ry)	1000	1	1000	1255
Talkootyö (20€ * 50 h)	1000	1	1000	2000
			24000	30865

RAHOITUSSUUNNITELMA

<i>Rahoitussuunnitelma</i>	<i>Yhteensä €</i>	<i>%</i>
Keski-Suomen ELY-keskus (Ahti-ohjelma)	21606	70
Omarahoitus (kunta, OP Säätiö, Finsilva, MG)	8260	27
Talkootyö (puustonpoistot ym.)	1000	3
Yhteensä	30865	100

Vaihe	marras-24	joulu-24	tammi-25	helmi-25	maalis-25	huhti-25	touko-25	kesä-25	heinä-25	elo-25	syys-25	loka-25
Hakemus, osahanke 1 " Säynätlampi"												
Suunnittelijoiden ehdollinen kilpailutus *)												
Rahoituspäätös ELY ja Metsäkeskus												
Suunnittelijan valinta; sopimus, aloitus												
Urakoitsijoiden kartoitus ja alustavat kyselyt *)												
Suunnittelun laadinta ja valmistuminen												
Urakkakilpailutus alustavien kyselyjen perusteella												
Urakoistijan valinta												
Kohteiden toteutus												
Hakemus, osahanke 2 " Tervalampi"												

*) Ehdollinen kilpailutus tarkoittaa tarjouspyyntöä työlle, joka tilataan mikäli hanke saa rahoituksen