

Työllisyysaluelautakunta

Toiminta-ajatus

Työllisyysalueen toiminta-ajatuksena on edistää työllisyyttä, lyhentää työttömyyden kestoa sekä edesauttaa alueen työpaikkojen ja yrittäjyyden syntymistä.

Työllisyysalueen tehtävä on kunnille lakisääteinen ja järjestämisvastuu tehtävistä on vastuukunnalla. Pohjoisen Keski-Suomen työllisyysalueen tehtävänä on tuottaa työvoimapalveluiden järjestämisestä annetussa laissa (380/2023), työvoimapalveluiden järjestämisestä annetun lain ja eräiden siihen liittyvien lakien voimaantulosta annetussa laissa (383/2023), työllistymisen monialaisesta edistämisestä annetussa laissa (381/2023), työttömyysturvalaissa (1290/2002), kotoutumisen edistämisestä annetussa laissa (681/2023) työvoimaviranomaiselle määrätty tehtävät.

Lain mukaan työllisyysalueen tavoitteena on turvata osaavan työvoiman saatavuutta ja työtä hakevien mahdollisuuksia saada työtä sekä edistetään uuden yritystoiminnan syntymistä, yritysten toimintaedellytyksiä ja työelämän laatua (Laki työvoimapalveluiden järjestämisestä 1. luku 1 §).

Talousarvion toteutuminen

Työllisyysaluelautakunta (1 000 €)	TP2024	TA2025	Talousarvio- muutokset	TA2025 + muutos	TP2025	Muutos, € TP2025/ TA+muutos2025	Muutos, % TP2025/ TA+muutos2025
Toimintatulot	0	7 831	0	7 831	6 671	-1 160	-14,8 %
Toimintamenot	0	-7 831	0	-7 831	-6 671	1 160	-14,8 %
Toimintakate (netto)	0	0	0	0	0	0	0,0 %

Työllisyysalue aloitti toimintansa 1.1.2025. Työllisyysalueen tehtävä on uusi kunnille siirtynyt lakisääteinen tehtävä, josta on tehty yhteistoimintasopimus 13 kunnan kanssa. Yhteistoiminta-alueen järjestämisvastuu on Äänekoskella. Yhteistoiminta-alueen päätösvaltaa käyttää vastuukunnan organisaatiossa toimiva Pohjoisen Keski-Suomen työllisyysaluelautakunta (lautakunta). Lautakunta toimii työllisyysalueen työvoimaviranomaisena ja siinä on jäseniä jokaisesta sopijakunnasta.

Työllisyysaluelautakunnan talousarvion tulot 7,8 milj. euroa koostuvat sopimuskunnilta laskutettavista yhteistoiminnan maksuosuuksista. Työllisyysaluelautakunnan toteutuneet vuoden 2025 menot olivat 6,7 milj. euroa ja tulot 6,7 milj. euroa.

Äänekosken kaupunki toimii Pohjoisen Keski-Suomen työllisyysalueen järjestäjäkuntana. Työllisyysalue ei ole erillinen kirjanpitovelvollinen, minkä vuoksi toiminnasta syntyvät tuotot, kulut, saamiset ja velat sisältyvät järjestäjäkunnan kirjanpitoon ja taseeseen. Koska työllisyysalueen talous kulkee järjestäjäkunnan kautta, sen vaikutus näkyy olennaisesti kunnan tilikauden tuotoissa ja kuluissa sekä tase-erissä. Järjestäjäkunnan ja työllisyysalueen väliset keskinäiset erät on eliminoitu, koska kyse on saman kirjanpitovelvollisen sisäisestä toiminnasta.

Työllisyysalueen saamiset muodostuvat pääosin muiden alueen kuntien maksuosuuksista, jotka esitetään kunnan ulkoisina saamisina. Velat liittyvät palveluhankintoihin ja muihin järjestämisvastuun toteuttamiseen liittyviin menoihin, ja ne esitetään kunnan ulkoisina velkoina.

Työllisyysalueen talous on eriytetty kunnan omasta toiminnasta. Tilinpäätöksessä työllisyysalueen tuotot, kulut, saamiset ja velat sisältyvät kunnan lukuihin, mutta ne on esitetty eriteltyinä liitetiedoissa oikean ja riittävän kuvan varmistamiseksi.

Sisäisen valvonnan selonteko

Työllisyysalueen toiminnasta on tehty kvartaaleittain talousarvion toteutuseuranta tiedottaen lautakuntaa ja sopijakuntia. Työllisyysalueelle on nimetty määrärahapääkäyttäjät sekä laskujen

asiatarkastajat ja hyväksyjät. Viranhaltijapäätökset hyväksytään lautakunnan kokouksissa omana asiakohtana. Sisäinen valvonta ensimmäiselle toimintavuodelle on ollut riittävää ja tarkoituksena on tehdä vuoden 2026 aikana tarkempi sisäisen valvonnan seuranta.

Työvoimapalvelut

Talousarvion toteutuminen (sitova taso)

10000110 Työvoimapalvelut (1 000 €)	TP2024	TA2025	Talousarvio- muutokset	TA2025 + muutos	TP2025	Muutos, € TP2025/ TA+muutos2025	Muutos, % TP2025/ TA+muutos2025
Toimintatulot	0	7 831	0	7 831	6 671	-1 160	-14,8 %
Toimintamenot	0	-7 831	0	-7 831	-6 671	1 160	-14,8 %
Toimintakate (netto)	0	0	0	0	0	0	0,0 %

Yhteisten yleisten kustannuksien budjetti oli 4,8 miljoonaa euroa, josta jäi toteutumatta noin 609 200 euroa, joka palautettiin maksuosuuksien suhteessa sopijakunnille. Aiheuttamisperiaatteen kustannusten budjetti oli 3,1 miljoonaa euroa, josta jäi toteutumatta noin 550 900 euroa. Lisäksi budjetin ulkopuolisia tuloja kertyi 45 200 euroa. Ylijäämä palautettiin sopijakunnille. Sopijakuntien alijäämätilanteet pystyttiin korvaamaan työvoimaviranomaiselle siirtyneestä vuosien 2023 ja 2024 palveluvelasta (hännät) sitomatta jääneistä varoista.

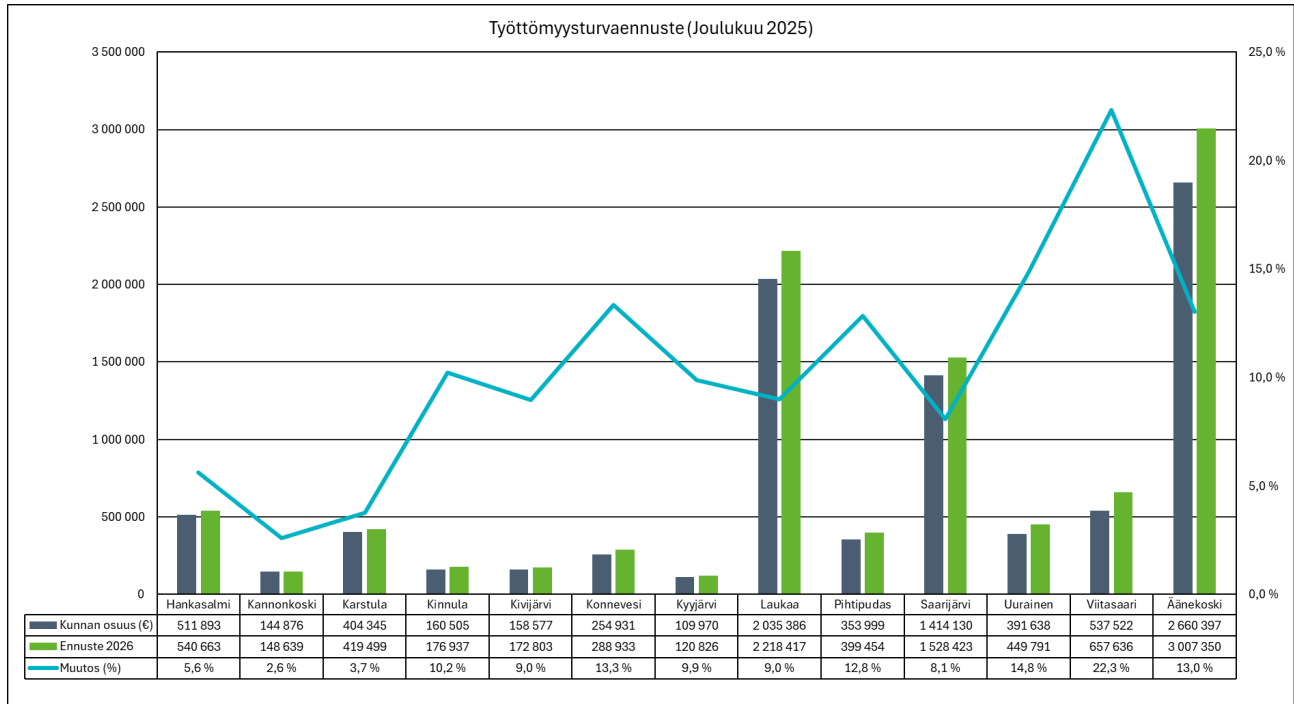
Vuoden 2025 talousarvioon varattuja määrärahoja jäi käyttämättä erityisesti henkilöstökuluissa, palveluiden ostoissa ja eri tukien myöntämisessä. Taustalla vaikuttivat alkuvuoden liikkeen luovutuksella siirtyneen henkilöstön YT-menettely, tästä johtuva rekrytointien viivästyminen, tasopalkkamalliin siirtyminen sekä se, että hankinnat ja eri tukien myöntäminen käynnistyivät tehokkaasti vasta syksyllä.

Työvoimaviranomaiselle jäi maksettavaksi palveluvelkaa vuosien 2023 ja 2024 vuosien päätöksien mukaisista korvauksista, yhteensä 1 712 754 euroa. Näitä korvauksia olivat päätöksinä myönnetty palkkatuet, starttirahat, työolosuhteiden järjestelytuet sekä harkinnanvaraiset kulukorvaukset. Korvausten määrää ei tarkistettu jälkikäteen, joten esimerkiksi peruuntuneista tai keskeytyneistä työllistämiskorvauksista aiheutuneet säästöt sidottuun määrään nähden korvattiin työllisyysalueille. Pohjoisen Keski-Suomen työllisyysalue jakoi sitomatta olevat määrärahat 357 710 euroa kunnille ja näin olleen vuoden lopussa yhdellekään kunnalle ei tullut tasausmaksuna lisämaksua, vaan jokainen sopijakunta sai palautusta työllisyysalueelta.

Kunta	Maksuosuus 2025 yhteiset yleiset	Toteutuma 2025 yhteiset yleiset	Tasausmaksu 2025 yhteiset yleiset	Maksuosuus 2025 aiheuttamis- periaate	Toteutuma 2025 aiheuttamis- periaate	Tasausmaksu 2025 aiheuttamis- periaate	Käyttämätön korvaus (palveluvelka)	Yhteensä palautus
Hankasalmi	-255 359	-222 639	32 720	-172 041	-132 225	39 816	24 697	97 233
Kannonkoski	-74 569	-65 014	9 555	-52 480	-46 531	5 949	3 218	18 722
Karstula	-213 983	-186 565	27 418	-141 075	-140 948	127	26 054	53 599
Kinnula	-86 363	-75 297	11 066	-93 701	-12 441	81 260	11 879	104 205
Kivijärvi	-63 064	-54 983	8 081	-29 453	-18 546	10 907	2 877	21 865
Konnevesi	-145 583	-126 929	18 654	-89 198	-75 890	13 308	10 010	41 972
Kyyjärvi	-52 314	-45 611	6 703	-25 348	-8 728	16 620	2 029	25 353
Laukaa	-1 123 443	-979 492	143 951	-746 211	-693 926	52 285	39 356	235 593
Pihtipudas	-220 469	-192 219	28 250	-208 090	-102 576	105 514	32 215	165 979
Saarijärvi	-619 124	-539 793	79 331	-389 737	-371 632	18 105	55 113	152 549
Uurainen	-208 346	-181 650	26 696	-87 601	-126 549	-38 948	15 566	3 314
Viitasaari	-330 376	-288 044	42 332	-224 887	-108 175	116 712	24 691	183 735
Äänekoski	-1 361 507	-1 187 052	174 455	-816 362	-641 634	174 728	110 006	459 189
YHTEENSÄ	-4 754 500	-4 145 287	609 213	-3 076 184	-2 479 800	596 384	357 710	1 563 307

Kuntien työttömyysturvakustannukset ovat olleet nousussa vuoden 2025 aikana. Vuoden 2023 kustannuksiin nähden kaikkien työllisyysalueen kuntien osuudet työttömyysturvakuluista ovat

nousseet noin 16 %. Ennustemallin mukaan työttömyysturvakustannusten kuntaosuudet jatkavat kasvua myös vuonna 2026.



Työllisyyspalvelut

Ensimmäinen vuosi työllisyysalueella oli järjestäytymistä ja organisoitumista eri toimintojen osalta. Pohjoisen Keski-Suomen työllisyysalueen palvelut jaettiin vuoden aikana seuraaviin kokonaisuuksiin:

- Työnhakija-asiakkaiden alkupalvelu
- Työnhakija-asiakkaiden henkilöasiakaspalvelu
- Yritys- ja työnantajapalvelut
- Ammatinvalinta- ja uraohjauspalvelut
- Palveluhankintoihin
- Maksatus- ja tukipalvelutehtävät

Näissä tehtävissä työllisyysalueella on yhteensä 68 vakituista vakanssia ja lisäksi on rekrytoitu määräaikaisiin tehtäviin ruuhkanpurkajia ja sijaisia. Ensimmäiset kuusi kuukautta toimittiin vajaalla henkilöstöressurssilla YT-menettelystä ja organisoitumisesta johtuen. Tämä vaikutti oleellisesti palkkakustannusten kertymiseen, matkakustannuksiin ja toimitilakustannuksiin alentavasti. Ensimmäisen toimintavuoden aikana järjestettiin henkilöstöä tukevaa muutosvalmennusta, työpajatoimintana toteutettua koulutusta ja yhteistä kehittämistä sekä työnohjausta. Lisäksi jokaisen kanssa käytiin vuoden aikana vähintään kerran kehitys- ja osaamiskeskustelu. Henkilöstön pulssi -kysely siirtyi toteutettavaksi vuodelle 2026 ja vuoden 2025 henkilöstökyselyn tuloksia ei oltu tilinpäätösvaiheessa vielä saatu. Vuoden aikana irtisanoutui neljä henkilöä vakituisesta vakanssista, ja sairauspoissaolojen määrä oli noin 16 päivää henkilöä kohden.

Työllisyysalueen perustettiin palvelutiimi vastamaan työllisyysalueen palveluiden suunnittelusta, palveluiden kilpailutuksesta ja palveluntuottaja valinnasta, palveluostojen toteutuksesta ja seurannasta. Työllisyysalueen palveluita tuotetaan omana palveluna (2 määräaikaista työntekijää), kuntien tuottamana palveluna ja ostopalveluna.

Työllisyystilanne ja tilastot Pohjoisen Keski-Suomen työllisyysalueella

Vuoden 2025 lopussa Keski-Suomessa oli yhteensä noin 20 043 työtöntä työnhakijaa, mikä on noin 10,2 % enemmän kuin vuotta aiemmin. Pohjoisen Keski-Suomen työllisyysalueella oli joulukuun 2025 lopussa yhteensä 4 146 työtöntä työnhakijaa, mikä on noin 13,5 % enemmän kuin vuotta aikaisemmin (3 558). Pohjoisen Keski-Suomen työllisyysalueella työttömyysaste vaihtelee merkittävästi kunnittain. Koko työllisyysalueen työvoimasta laskettu työllisyysprosentin keskiarvo oli vuonna 2025 13,3 %. Joulukuussa korkeimmat luvut ovat edelleen Äänekoskella (18,4 %) ja Saarijärvellä (18,7 %), kun taas useammassa muussa kunnassa työttömyys on pysynyt maakunnan keskiarvoa (15,8 %) alempana (esimerkiksi Kyyjärvi 11,4 %, Laukaa 12,9 % ja Uurainen 12,4 %).

Pitkäaikaistyöttömien eli vuoden työttömänä olleiden määrässä on tapahtunut nousua koko vuoden 2025 ajan. Joulukuussa pitkäaikaistyöttömiä työllisyysalueella on 1824 työtöntä, joka on 52 % enemmän kuin vuotta aiemmin (1200). Samoin myös alle 30-vuotiaiden työttömien osuus on kasvanut ja on korkeimmillaan joulukuussa yhteensä 882 nuorta. Aiempaan vuoteen verrattuna kasvua oli 27,3 % (693).

Asiakasmäärät kasvoivat koko vuoden ajan. Työllisyysasiantuntijoilla oli keskimäärin 158 asiakasta, selvästi yli tavoitetason (120–130). Osalla asiakasmäärä ylitti 200 asiakasta. Asiakastyö toteutettiin kuntakohtaisesti, ja kasvokkainen lähipalvelu oli toiminnan perusta. Suunnitelmavelkaa pystyttiin purkamaan alkuvuoden jälkeen, ja vuoden lopussa velka oli 64 % (valtakunnallinen taso 61,1 %). Jatkossa on tärkeää saada asiakasmäärät pysymään kohtuullisina lakisääteisten tehtävien toteutumiseksi Pohjoisen Keski-Suomen työllisyysalueella. Myös asiakaspalvelun NPS (suosittelevat palvelu) 5,75 oli yli työllisyysalueiden keskiarvon (kaikki alueet 1,23). Vuoden 2025 yhteydenottojen volyyymi oli 100 368 eri yhteydenottoa.

Koko vuoden 2025 keskiarvo virtaama 3 kk työttömyyteen oli 46,9 %. Luku on ollut hieman kasvussa vuoden 2025 viimeisen neljänneksen aikana ja joulukuussa lukema oli korkeimmillaan 66,2 %. Virtaamaluvulla voidaan seurata pitkittyneiden työttömyysjaksojen osuutta kaikista alkaneista työttömyysjaksoista. Palveluiden jälkeistä statusta ei tällä hetkellä pystytä vielä mittaamaan.

Yhä useammassa yrityksessä on käyty muutosneuvotteluja vuoden 2025 aikana. Tämä on näkynyt suurina määräämääräisesti lomautettujen määränä, eikä irtisanomisiltakaan ole välttytty. Pohjoisen Keski-Suomen työllisyysalue on ollut mukana 78:ssä eri muutosneuvottelussa tarjoamalla ohjausta ja neuvontaa työnantajalle ja/tai ollut tukemassa työntekijöitä muutostilanteessa.

Avoimien työpaikkojen määrä työmarkkinatorilla on vaihdellut 33-77 työpaikan välillä. Poikkeuksellista avoimissa työpaikoissa on ollut se, että lähes puolet ilmoitetuista työpaikoista on osa-aikaisia ja suurimpana toimialana osa-aikatyössä on terveys- ja sosiaalipalvelut. Työnantaja- ja yrityspalveluiden tekemät työnantaja- ja yrityskäynnit ja yhteydenotot ovat osoittaneet, että piilotyöpaikkoja on tarjolla aiempaa enemmän. Työnantajapalveluista kontaktoitiin eri yrityksiin syyskuu-joulukuun aikana yhteensä 271 kpl, jonka myötä saatiin ehdokashakutyöpaikkoja yhteensä noin 150 kpl. Uusia yrityksiä työllisyysalueelle on perustettu yhteensä 378 kpl. Starttirahaa myönnettiin yhteensä 135 kpl. Eri maksatushakemuksia käsiteltiin työllisyysalueella 5 725 kpl, joista suurimpia oli palkkatuki- ja harkinnanvaraisen kulukorvauksen maksatushakemukset.