

Maa-aineslupapäätös, Keski-Suomen ELY- keskus/ Väylävirasto

Päätöksen antopäivä 26.2.2025

| | |
|---|---|
| Asia | Maa-aineslain (555/1981) 4 §:n mukainen lupa maa-aineksen ottamiseen, Äänekoski Diaarinumero 454/11.01.00.03/2024 |
| Hakija | Keski-Suomen ELY- keskus/ Väylävirasto PL 250 40101 Jyväskylä Y-tunnus: 1010547-1 Yhteyshenkilö: Riitta Laitinen |
| Toiminta ja sijainti | Kiinteistö: RAUTATIEALUE 992-453-1-68, RAUTATIEALUE 992-453-1-70, Rautatiealue 992-457-32-1, Kokkola-Nuijamaa 992-895-0-13, Sorapankki 992-453-1-199 ja Hietaman keskus 992-453-1-66. Omistaja: Hakija ja Crystone Oy Otettava maa-aines: hiekka ja sora Suunnitelma-alueen pinta-ala: 8,25 ha Ottoalueen pinta-ala: 4,40 ha Kokonaisottomäärä: 415 000 m ³ tr |
| Luvan hakemisen peruste ja lupaviranomaisen toimivalta | Maa-aineslain (555/1981) 4 § 1 momentti. Maa-aineslain 7 §:n mukaan maa-ainesten ottamista koskevan lupa-asian ratkaisee kunnan ympäristönsuojeluviranomainen. |
| Hakemuksen vireilletulo | Lupahakemus on tullut vireille 18.7.2024. |
| Toimintaa koskevat luvat ja sopimukset | Keski- Suomen ELY-keskuksella on voimassa oleva, Äänekosken kaupungin ympäristölautakunnan myöntämä maa-aineslupa 18.3.2015 (§ 15), joka päättyy 30.4.2025, minkä lisäksi alueella on voimassa Crystone Oy:lle myönnetty maa-aineslupa (29.10.2019 § 42). Ottamislupaa haetaan väyläviraston nimissä, Crystone Oy on antanut suostumuksen ottamissuunnitelman laadintaan (19.7.2024) ja omistaa hakijan ohella osan hakemuksen mukaisista maa-alueista. |
| Alueen kaavoitustilanne | <u>Yleiskaava ja asemakaava</u> Suunniteltu ottoalue sijoittuu Äänekosken Hietaman osayleiskaava-alueelle (hyväksytty 21.6.2010). Alueella on kaavamerkintä M (Maa- ja metsätalousvaltainen alue). Osayleiskaavassa on osoitettu ohjeellinen / vaihtoehtoinen tielinjaus tilojen Sorapankki 992-453-1-199 ja Rautatiealue 992-453-1-70 rajalle. Lisäksi alueen itäpuolella on kaavaan merkitty ohjeellinen ulkoilureitti. Suunnitelma-alueella ei |

ole asemakaavaa.

Maakuntakaava

Keski-Suomen maakuntakaavassa on alueeseen kohdistuvana merkintänä biotalouteen tukeutuva alue, kulttuuriympäristön vetovoima-alue ja ulkoilureittimerkintä.

Toiminnan sijaintipaikka ja ympäristö

Alue sijaitsee Äänekosken keskustasta 8 km länteen ja Hietaman kyläkeskuksesta 2 km luoteeseen valtatie n:o 13 koillispuolella. Lähin talo sijaitsee kaivualueen pohjoispäästä 60 metriä länteen.

Hietamanharjun sora-alue muodostuu Väyläviraston hallinnoimista tiloista RAUTATIEALUE 992-453-1-68, RAUTATIEALUE 992-453-1-70, osittain tilasta Kokkola-Nuijamaa 992-895-0-13 sekä osittain tilasta Rautatiealue 992-457-32-1. Tiloihin ei ole lainhuutomerkintää. Crystone Oy:n omistamat tilat Sorapankki 992-453-1-199 ja Hietaman keskus 992-453-1-66 ovat kokonaisuudessaan suunnitelma-aluetta ja sillä on lainhuuto molempiin tiloihin (MML/722254/71/2018 ja MML/328901/71/2020). Ottamisalue on jo Väylävirasto omistamalta alueelta lähes kokonaisuudessaan avattu ja ottamisalueen aukaisematon lounaissivu kasvaa n. 15 metristä männikköä. Crystone Oy:n omistama alue on kaakkoisosaltaan hakkuuaukkoa ja luoteisosaltaan vanhaa pusikoitunutta soranottoaluetta. Suunnitelma-alueen lounaissivustalla kulkee valtatie 13.

Alue rajautuu luoteessa metsätalouskäytössä tilaan lisakkila 992-453-1-129, hakijan omistuksessa olevaan Rautatiealue 992-453-10-1 ja tilaan Hiekka-Kallula 992-457-1-174. Tilalta on otettu maa-aineksia. Koillisen suunnan naapureina ovat metsätalouskäytössä olevat tilat Vanha-Kossila 992-457-1-700 ja Pienimaa 992-457-1-624. Ottamisalueen koillissivustan tiellä kulkee maakuntaura. Parantala-Honkola vesiosuuskunnan vesihuoltolinjat kulkevat valtatie 13 länsipuolella ja Naarakoskentien luoteispuolella tien varressa.

Vesistöt

Lähin vesistö on Kiimasjärvi (pinta tasolla 107,5), jonne on matkaa ottoalueen lounaiskulmasta kohti etelää 150 m.

Pohjavesialueet

Ottamisalue ei sijaitse pohjavesialueella eikä lähiseudulla ole vedenottamoita. Lähin pohjavesialue on Hietaman pohjavesialue (0999203, alueluokka 2), joka sijaitsee 260 metrin etäisyydellä ottamisalueen eteläreunasta kaakkoon.

Alueella olevan pohjavesiputken vesipinta on mitattu neljä kertaa vuodessa vuodesta 2007 alkaen. Alin mitattu vesipinta on 106,79 ja ylin 108,72 (N2000).

Alueen vaikutuspiirissä sijaitsevat talousvesikaivot

Suunnitelma-alueen luoteispuolella tilalla 992-453-1-33 on talousvesikaivo. Kaivon vettä käytetään ainoastaan pesuvetenä, ei juomavetenä. Muita talousvesikaivoja ei ole välittömässä läheisyydessä.

Luonnon- ja maisemansuojelulliset näkökohdat

Lähin suojelualue on yksityinen suojelualue, Ropeikko (MRA240540), joka on määräaikainen rauhoitusalue. Muita suojelualueita ei ole läheisyydessä. Suunnitelma-alueen itäpuolella noin 80–500 metrin päässä naapuritilojen puolella on LUO1 -merkinnällä osoitettu luonnon monimuotoisuuden kannalta erityisen tärkeä alue. Alueen puusto tulee säilyttää tai hoitaa niin, että liito-oravan pesimäpuut ja niitä suojaavat puut sekä ravinnonhankinnan kannalta riittävä puusto säilytetään.

Suoritettut maastomittaukset

Alue on kartoitettu GPS-mittauksena kesäkuussa 2024. Kartta on piirretty ja tulostettu tätä suunnitelmaa varten mittakaavaan 1:2000 2:n metrin käyrävälein. Koordinaatisto on ETRS-TM33-FIN ja korkeustaso N2000. Alueen korkeuspisteinä ovat kartassa näkyvät MP-pisteiden korkeudet ja pyykkien päät sekä pohjavesiputken pää.

Hakemuksen mukainen toimintaMaa-aineksen ottaminen

Alueelle haetaan uutta lupaa, jotta alue voidaan maisemoida rajavarsiltaan tasaiseksi. Väyläviraston omistamilta alueilta otettava materiaali käytetään tienpitomateriaalina Saarijärven ja Äänekosken kaupunkien alueella tapahtuvaan yleisten teiden tienpitoon. Crystone Oy:n omistamalta alueelta otettava maa-aines käytetään Äänekosken ja lähiseudun rakentamisen tarpeisiin.

Lupaa haetaan kymmeneksi vuodeksi yhteensä 415 000 m³:n maa-ainesten ottamiseen ja maisemoinnin suorittamiseen.

Aineksen ottaminen tapahtuu vuosien 2024-2034 aikana. Kaivusyvytydet ja suunta ilmenevät suunnitelmakartasta. Alin ottotaso on 111.30. Ottotaso on sama mikä on Crystone Oy:lle myönnettyssä maa-ainesten ottamisluvassa. Kaivausta jatketaan jo avatuista montuista. Otettava maa-aines on pääosin hiekkaa, hiekkaista soraa ja kivistä soraa. Suunnitelma-alueen pinta-alat, ottamisalueen pinta-alat ja massamäärät ovat:

| Omistaja | Suunnitelma-alue | Ottamisalue | Massamäärä |
|--------------|------------------|-------------|------------------------|
| Väylävirasto | 6.17 ha | 3.12 ha | 325 000 m ³ |
| Crystone Oy | 2.08 ha | 1.28 ha | 90 000 m ³ |
| Yhteensä | 8.25 ha | 4.40 ha | 415 000 m ³ |

Alueella kaivetaan hiekkaa ja soraa poiskuljetettavaksi ja sellaisenaan käytettäväksi sekä varastoimaan tienpitomateriaalia.

Alueen jyrkät luiskat suojataan lippusiimalla. Alueen rajaustaalut, luiskamallit ja korkeushäkit rakennetaan luvan myöntämisen jälkeen.

Liikenne

Kulku alueelle tapahtuu olemassa olevaa tietä pitkin Hietaman seisakkeen tielle (n:o 16798), josta edelleen valtatielle 13. Valtatielle on matkaa ottamisalueen rajalta 350 metriä.

Kalustona ottamisessa käytetään maa-ainesten ottamiseen tarvittavaa kuormaus- ja kuljetuskalustoa.

Kaivannaisjätteen jätehuoltosuunnitelma

Kaivannaisjätteen jätehuoltosuunnitelman mukaan pintamaita syntyy noin 10 000 m³tr ja kantoja sekä hakkuutähteitä 500 m³tr. Sekä pintamaat että kannot ja hakkuutähteet käytetään maisemointiin.

Syntyvät jätteet ja jätehuolto

Toiminnassa voi syntyä sekajätettä vähäisiä määriä, jotka kerätään alueelle järjestettävään jäteastiaan ja toimitetaan Äänekosken kaupungin jätehuoltomääräysten mukaisesti asianmukaiseen käsittelyyn. Alueella ei tulla varastoimaan ongelmajätteitä. Alueelle mahdollisesti luvatta tuodut romut ja jätteet viedään asiankuuluviin keräilypaikkoihin.

Maisemointi ja jälkihoito

Materiaalin oton jälkeen alueelle varastoidut pintamaat levitetään ja tasoitetaan. Alueen luiskat luiskataan kaltevuuteen 1:3. Alue metsittyy luontaisesti.

Ympäristövaikutusten arviointi sekä toimet häiriö- ja muissa poikkeuksellisissa tilanteissa

Alue on ollut vuosia keskeneräisen soranoton näköisessä kunnossa. Alueen ilme säilyy nykyisenlaisena vielä vuosia. Alueen maisemointi parantaa alueen ilmettä ajan myötä. Alueelta kuljetettava maa-ainesten ajo kuormittaa jonkin verran lähiteitä. Normaalisti ottamistoiminnasta ei aiheudu ympäristöhaittaa.

Suurimpana riskinä alueella voitaneen pitää maaperän likaantumisvaaraa, joka voi aiheutua alueella koneiden tankkauksen ja käytön yhteydessä käsiteltävistä poltto- ja voiteluaineista sekä laitteissa ja koneissa käytettävien hydraulikkaöljyjen vuotojen riskistä. Alueella työskennellessä kiinnitetään erityistä huomiota laitteiden ja koneiden kuntoon sekä öljyn ja polttoaineiden huolelliseen käsittelyyn.

Alueelle varataan imeytysturvetta koneista aiheutuvien öljyvahinkojen varalle, jolloin vahingon sattuessa voidaan välittömästi ryhtyä asianmukaisiin torjunta toimenpiteisiin, joilla vaara pilaantumisen leviämisestä saadaan poistettua. Mikäli toiminnanharjoittaja ei

varmuudella torjuntatoimiin kykene, hälyttää se pelastuslaitoksen apuun.

Raportointi ja tarkkailu

Ympäristöhaittojen vähentämiseksi suunnitellut toimenpiteet, arviot toimintaan liittyvistä riskeistä, onnettomuuksien estämiseksi suunnitelluista toimista ja sekä toiminnan ympäristövaikutusten tarkkailusta hoidetaan viranomaisten vaatimassa laajuudessa.

Esitys vakuudeksi

Hakija on arvioinut alueen jälkihoitotoimenpiteiden kustannuksiksi 12 000 euroa.

Lupahakemuksen käsittely

Tarkastuskäynnit

Alueelle on suoritettu tarkastus 9.7.2024, toiminnanharjoittaja ei ole osallistunut tarkastukselle. Tarkastuksesta on laadittu tarkastuspöytäkirja.

Lupahakemuksen täydentäminen

Lupahakemusta on täydennetty 4.11.2024.

Lupahakemuksesta tiedottaminen

Hakemuksesta on tiedotettu julkaisemalla kuulutus ja hakemusasiakirjat Äänekosken kaupungin verkkosivuilla www.aanekoski.fi 20.11.-27.12.2024. Hakemusta koskeva ilmoitus on julkaistu Pikkukaupunkilainen- ja Äänekosken kaupunkisanomat -lehdessä 20.11.2024.

Naapureiden kuuleminen

Hakija ja lupaviranomainen ovat suorittaneet maa-aineslain (MAL 555/1981) 13 §:n mukaisen naapuri kuulemisen. Lupaviranomainen on kuullut naapureita noin 500 metrin etäisyydellä hakemuksen mukaisesta kohteesta.

Muistutukset ja mielipiteet

Hakemuksesta ei ole jätetty muistutuksia tai mielipiteitä.

Lausunnot

Hakemuksesta on pyydetty lausunto Äänekosken kaupungin kaavoitusviranomaiselta, joka on ilmoittanut, ettei anna asiassa lausuntoa.

Ratkaisu

Äänekosken kaupungin ympäristönsuojeluviranomainen myöntää Keski-Suomen ELY- keskukselle/ Väylävirastolle maa-ainesluvan (555/1981) 6 §:n ottamiseen kiinteistöille RAUTATIEALUE 992-453-1-68, RAUTATIEALUE 992-453-1-70, Rautatiealue 992-457-32-1, Kokkola-Nuijamaa 992-895-0-13, Sorapankki 992-453-1-199 ja Hietaman keskus 992-453-1-66). Aiemman maa-ainesluvan mukaisen alueen ottoalueen kaakkoisosan on katsottu lähteneen

taimettumaan hyvin, eikä aluetta koskien nähdä tarpeen antaa maisemointimääräyksiä.

Tällä päätöksellä kumotaan ottoalueen sisään jäävä Crystone Oy:lle 29.10.2019 (§ 42) myönnetty maa-aineslupa.

Toimintaa tulee harjoittaa lupahakemuksen, siihen tehdyn täydennyksen sekä lupamääräysten mukaisesti.

Lupamääräykset

Määräys 1

Maa-ainesten kokonaisottomäärä on enintään 415 000 m³ltr. Ottamisalue on enintään suunnitelmakuvissa ja ottamissuunnitelmassa esitetyn laajuinen. Ottamisalueen rajan tulee olla hakemuksen mukaisesti vähintään 25 metrin etäisyydellä valtatie 13 keskilinjasta. Ottamisalueen rajat on merkittävä näkyvästi maastoon.

Ottotason alapuolisia massanvaihtoja tai pohjaveden asemaa muuttavaa kaivua ei sallita.

Ottoalue on 4,40 ha ja suunnitelma-alue 8,25 ha.

Perustelu

Kokonaisottomäärä ja ottamisalue ovat hakemuksen mukaiset siten kuin ne on kuulutettu. Ottamisalue tulee merkitä näkyvästi maastoon, jotta rajoista ei ole epäselvyyttä eikä toiminta laajene naapurikiinteistöjen puolelle tai laajemmalle alueelle kuin mitä ottosuunnitelmassa on esitetty.

Määräys 2

Alin ottamistaso on + 111,3 m (N2000). Ylimmän havaitun luonnollisen pohjaveden pinnan yläpuolelle on aina jätettävä vähintään kahden (2) metrin paksuinen suojakerros kaivamatonta maata. Molemmat edellä mainitut ehdot tulee täyttyä.

Alueen korkotaso sekä alin ottotaso tulee merkitä näkyvästi maastoon siten, että se on todettavissa koko ottamistoiminnan ajan. Merkinnät tulee tehdä ennen ottotoiminnan jatkamista. Ottamistason merkintää on muutettava, jos havainnot pohjaveden pinnan korkeudesta sitä edellyttävät.

Perustelu

Määräys on asetettu pohjaveden laadun sekä ottotoiminnan suunnitelmallisen etenemisen turvaamiseksi. Soranottoalueilla luonnontilaisen pintakerroksen ja kasvillisuuden poistaminen lisäävät pohjaveden likaantumiseriskiä, ainepitoisuuksia ja pohjaveden pinnan korkeuden vaihteluita sekä aiheuttavan maanperän eroosiota.

Ottotason selkeä merkintä helpottaa sekä valvontaa että itse ottotoimintaa.

Määräys 3

Ottamistoiminnan aikana syntyvät jyrkät ja vaaralliset seinämät tulee suojata rakenteella ja merkitä varoitustauluilla. Lippusiimaa ei hyväksytä alueen suojauksessa.

Perustelu

Määräys on tarpeen yleisen turvallisuuden vuoksi. Määräyksellä estetään alueella mahdollisesti liikkuville aiheutuva vaara ja roskaantumista.

Määräys 4

Alueella olevasta pohjavesiputkesta tulee havaita pohjavesipinnan korkeus neljä (4) kertaa vuodessa tammi-maaliskuussa, toukokuussa, heinä-syyskuussa ja loka-joulukuussa. Havaintotuloksista tulee pitää kirjaa ja tulokset on esitettävä viimeistään havaintojakson loppuun mennessä ympäristönsuojeluviranomaiselle sekä NOTTO-järjestelmään.

Jos pohjavesiputki puuttuu, tuhoutuu, on liian matala (eli kuiva), ei muuten ei ole käytettävissä pohjaveden seurantaan taikka mahdollisesti vaadittavien vesinäytteiden ottamiseen, on luvanhaltijan toteutettava korvaava pohjavesiputki ennen seuraavaa neljästä vuotuisesta näytteenottoajankohdasta. Tällöin pohjavesiputken tulee ulottua pohjavesivyöhykkeeseen ja olla tähän käyttöön tarkoitettu pohjaveden havaintoputki. Putken tulee olla muovinen, näytteenottoon sopiva, siivilällinen $\varnothing > 50$ mm, hatullinen putki. Putkikortti tulee toimittaa Äänekosken kaupungin ympäristönsuojeluviranomaiselle sekä Keski-Suomen ELY-keskukselle.

Mikäli pohjaveden korkeustarkkailun yhteydessä havaitaan, että pohjavedenpinnan korkeustaso on noussut huomattavasti normaalia korkeammalle lähestyen 2 metrin suojakerrosrajaa, tulee asiasta ilmoittaa välittömästi ympäristönsuojeluviranomaiselle. Missään vaiheessa ottoa ei tule ulottaa alemmaksi kuin tasolle, joka on vähintään 2 metriä havaittua pohjavesipintaa ylempänä.

Ympäristönsuojeluviranomainen voi tarpeelliseksi nähdessään määrätä pohjavesinäytteiden ottamisesta valvonnan yhteydessä.

Perustelu

Määräys on annettu pohjaveden määrän ja laadun turvaamiseksi, valvonnan toteuttamiseksi sekä toiminnanharjoittajan selvilläolovelvollisuuden toteutumiseksi. Suunnitelma-alue on entistä pohjavesialuetta ja suunnitelma-alueeseen luoteessa rajautuvalla kiinteistöllä on talousvesikaivo. Vaikka kaivon vettä ei käytetä

juomiseen tai ruuanlaittoon, on toiminnanharjoittaja velvollinen varmistamaan, ettei hänen toiminnastaan aiheudu veden laadulle tai antoisuudelle seuraamuksia.

Määräys 5

Poltto- ja voiteluaineiden sekä ympäristölle haitallisten kemikaalien varastointi alueella on kielletty. Alueella ei saa käyttää huonokuntoisia koneita tai ajoneuvoja ja niiden säilytys sekä huolto on alueella kielletty, ellei ympäristön pilaantumisvaara ole poistettu asianmukaisilla tiloilla tai suojarakenteilla. Pölynsidontaan ottoalueella ei tule käyttää suolausta tai kemikaaleja.

Perustelu

Määräys on annettu maaperän sekä pinta- ja pohjavesien suojelemiseksi.

Määräys 6

Toiminnan häiriötilanteista tai onnettomuuksista (päästöistä ilmaan, vesiin tai maaperään) on viipymättä ilmoitettava pelastusviranomaiselle (112) ja ympäristönsuojeluviranomaiselle sekä ryhdyttävä heti toimenpiteisiin vahingon leviämisen estämiseksi.

Poikkeuksellisista tilanteista, kuten pohjaveden lammikoitumisesta on välittömästi otettava yhteys ympäristönsuojeluviranomaiseen.

Perustelu

Pelastusviranomainen on ensisijainen toimijaviranomainen aineellisen päästön hallinnassa. Sen pitää saada viivytystä tietoon vahinko, voidakseen tehdä tarvittavat arviot tarvittavista reagointitoimenpiteistä. Ilmoitukset poikkeuksellisista tilanteista ovat tarpeen toiminnan valvonnan takia.

Määräys 7

Toiminnan jätehuolto on järjestettävä siten, ettei toiminnasta aiheudu ympäristön roskaantumista, maaperän pilaantumista eikä haittaa terveydelle tai ympäristölle. Toiminnassa on noudatettava alueellisia jätehuoltomääräyksiä ja jätelakia. Maa-ainesten oton loputtua alue on siistittävä ja kaikki alueelle ja sen välittömään läheisyyteen pystytetyt rakennelmat on purettava ja kuljetettava pois.

Mahdolliset kaivannaisjätteiksi luokiteltavat jätteet tulee varastoida ja käsitellä kaivannaisjätehuoltosuunnitelman mukaisesti.

Perustelu

Jätelain 13 §:n mukaisesti jätteestä tai jätehuollosta ei saa aiheutua vaaraa tai haittaa terveydelle tai ympäristölle, roskaantumista, yleisen turvallisuuden heikentymistä taikka muuta näihin rinnastettavaa haittaa.

Määräys 8

Luvan haltijan on vuosittain tammikuun loppuun mennessä ilmoitettava ympäristönsuojeluviranomaiselle edellisenä vuonna otetun maa-aineksen määrä ja laatu. Tiedot tulee toimittaa sähköisesti NOTTO - tietojärjestelmän kautta.

Perustelu

Raportoinnin tarkoituksena on pitää toiminnanharjoittaja ja valvontaviranomainen selvillä toiminnan laadusta ja laajuudesta. Sähköinen raportointi helpottaa valvontaa.

Määräys 9

Jälkihoito- ja maisemointitoimenpiteet on toteutettava koko suunnitelma-alueella luvan voimassaoloaikana. Alueen jälkihoito tulee olla tehtynä ennen luvan päättymistä ja alue tulee maisemoida turvallisesti ja ympäröivään maastoon sopivaksi. Ottamisalueen luiskat tulee muotoilla vähintään kaltevuuteen 1:3. Alueelle tulee muodostaa mahdollisimman nopeasti uusi kasvualusta alueelta kuorittuja pintamaita käyttäen. Lupaviranomaisen erillisen hyväksymisen perusteella on mahdollista hyödyntää muutakin pilaantumaton eloperäistä materiaalia. Maisemoinnissa voidaan myös käyttää paahdelajeja, jotka lisäävät luonnon monimuotoisuutta.

Perustelu

Määräykset ottoalueen muotoilusta ovat tarpeen, jotta alue ottotoiminnan jälkeen sopii ympäröivään maisemaan ja alueella on turvallista liikkua.

Määräys 10

Suunnitelma-alueella tulee toteuttaa vieraslajitorjuntaa kullekin vieraslajille vaadittavalla tavalla. Vieraslajien siemenet eivät saa päästä leviämään alueelta otettavan maa-aineksen mukana.

Perustelu

Vieraslajia ei saa pitää, kasvattaa tai käsitellä siten, että se voi levitä ympäristöön. Kiinteistön omistajan tai haltijan on huolehdittava kohtuullisista toimenpiteistä kiinteistöllä esiintyvän haitallisen vieraslajin hävittämiseksi tai sen leviämisen rajoittamiseksi, jos haitallisen vieraslajin esiintymästä tai sen leviämisestä voi aiheutua merkittävää vahinkoa luonnon monimuotoisuudelle. (Laki vieraslajeista aiheutuvien riskien hallinnassa 1709/2015, 3 § ja 4 §). Määräyksellä ehkäistään vieraslajien leviäminen ympäristöön alueelta otettavan maa-aineksen mukana.

Määräys 11

Ottoalueelle tulee sijoittaa selkeä taulu, josta ilmenee mm. maa-ainesluvan haltijan / urakoitsijan yhteystiedot, kiellot tai varoitukset alueella sekä luvan voimassaoloaika. Maastomerkitöjen tulee olla kestäviä ja kyltit ja taulut on pidettävä kunnossa koko lupakauden

ajan.

Perustelu

Yhteystiedot on annettava valvonnan helpottamiseksi. Tiedot myös helpottavat ilmoitusten tekemistä suoraan urakoitsijalle mahdollisesta alueella tapahtuvasta ilkevästä tai onnettomuuksista sinä aikana, kun alueella ei ole toimintaa.

Määräys 12

Sorakuoppien reunoille voi asettua pesimään törmäpääskyjä. Muodostuneet törmäpääsky-yhdyskunnat tulee ottaa huomioon maa-ainesten oton yhteydessä ja ottamisen jälkeisessä maisemoinnissa. Pesien hävittäminen on kiellettyä ilman ELY- keskuksen poikkeamislupaa.

Ottamisalueen jälkihoitoa tehtäessä pesimäalue tulee jättää luonnontilaan. Sortumavaaran vuoksi näissä tapauksissa alueelle jäävät jyrkät rintaukset suojataan rakenteella. Rintaukset tulee maisemointivaiheessa päivittää suunnitelmakuviin.

Perustelu

Törmäpääsky on luonnonsuojelulain perusteella rauhoitettu laji, joka on lisäksi luokiteltu uhanalaiseksi (lajin uhanalaisuusluokka: vaarantunut / VU).

Määräys 13

Toiminnalle on määrättävä yhteyshenkilö, jonka yhteystiedot on toimitettava ympäristönsuojeluviranomaiselle. Toiminnan olennaisesta muuttamisesta, pitkäaikaisesta keskeyttämisestä, lopettamisesta tai toiminnanharjoittajan vaihtumisesta on viipymättä ilmoitettava ympäristönsuojeluviranomaiselle. Luvan haltija vastaa lupaan liittyvistä velvoitteista, kunnes hänen tilalleen on hakemuksesta hyväksytty toinen.

Mikäli luvan haltija menee konkurssiin ja pesä jatkaa ottotoimintaa, tulee siitä tehdä ilmoitus lupaviranomaiselle tai siirtää lupa 6 kk:n kuluessa konkurssin alkamisesta toiselle haltijalle. Ellei ilmoitusta tai siirtoa ole tehty, lupa raukeaa ja ympäristönsuojeluviranomainen teettää tarpeelliseksi katsomansa jälkihoitotyöt käyttämällä vakuutta.

Perustelu

Ilmoitukset toimintaa koskevista muutoksista ovat tarpeen toiminnan valvonnan ja vakuuden hoitamisen takia.

Perustelut

Maa-aineslain (MAL 555/1981) 6 §:n mukaan lupa maa-ainesten ottamiseen on myönnettävä, jos asianmukainen ottamissuunnitelma on esitetty, eikä ottaminen ole ristiriidassa MAL 3 §:ssä säädettyjen rajoitusten kanssa. Asiaa harkittaessa on otettava huomioon myös lupamääräysten vaikutus. Äänekosken kaupungin

ympäristönsuojeluviranomainen näkee, ettei maa-ainesten ottaminen ole ristiriidassa edellä mainittujen luvan myöntämisen edellytysten kanssa ja katsoo, että harjoitettaessa toimintaa lupahakemuksen ja annettujen lupamääräysten mukaisesti Keski-Suomen ELY- keskus/ Väylävirasto täyttää maa-ainoslain, jätelain sekä niiden nojalla annettujen asetusten vaatimukset sekä ne vaatimukset, jotka luonnonsuojelulain ja sen nojalla on säädetty. Tämän päätöksen mukaisella alueella on ollut aiemmin maa-ainestenottotoimintaa ja tällä päätöksellä sallitaan toiminnan jatkaminen. Toiminnasta ei ole tullut valituksia ympäristönsuojeluviranomaisen tietoon.

Toiminnalle ei ole kaavoituksellista estettä. Tilan Rautatiealue 992-457-32-1 koillisosan tuntumassa olevalle luo-1 -merkinnän alaiselle alueelle ei aiheudu toiminnasta haittaa, sillä maa-ainesten ottoalueen ja tilan väliin jäävälle suunnittelualueelle ei ole osoitettu toimintoja, kuten kaivannaisjätteiden varastointia. Pohjavesialuerajaukset ovat myös muuttuneet osayleiskaavan hyväksymisen jälkeen ja suunnitelma-alue kokonaisuudessaan on poistunut pohjavesialueen piiristä. Muutoksesta johtuen sekä pohjavesialueen läheisyys huomioiden pohjaveden pinnan seuranta on päätöksessä määrätty kuitenkin jatkettavaksi. Lisäksi on annettu viranomaiselle mahdollisuus tarvittaessa määrätä vesinäytteiden otosta valvonnan yhteydessä. Näillä määräyksillä varmistetaan myös toiminnanharjoittajan selvilläolovelvollisuus koskien toiminnan vaikutuksia suunnitelma-alueen luoteisrajan tuntumassa sijaitsevan asuinrakennuksen talousvesikaivon vedenpinnan ja -laadun osalta.

Ottaen huomioon annetut lupamääräykset, toiminta ei todennäköisesti aiheuta kohtuutonta rasitusta tai haittaa lähimpiin asuinrakennuksiin.

Toiminnanharjoittajalta on vaadittu vakuus asianmukaisen jätehuollon, seurannan, tarkkailun ja toiminnan lopettamisessa tai sen jälkeen tarvittavien toimien varmistamiseksi.

Luvan voimassaolo Lupapäätös on voimassa 31.3.2035 saakka. Toiminnan olennaiselle muuttamiselle on haettava uusi lupa.

Päätöksen täytäntöönpano Tämä päätös on täytäntöönpanokelpoinen saadessaan lainvoiman.

Käsittelymaksu ja sen määräytyminen Tästä päätöksestä peritään maksua 5 972,50 €.

Maksu määräytyy Äänekosken kaupungin ympäristönsuojeluviranomaisen voimassa olevan taksan mukaisesti. Maa-ainoslain 13 §:n mukaisesta lehti-ilmoituksesta aiheutuneet kulut peritään hakijalta.

Valvontamaksu

Valvontamaksu peritään kunakin vuonna määrämishetkellä voimassa olevan taksan mukaisesti.

Vakuus

Luvan saajan tulee ennen toiminnan aloittamista asettaa 41 250 euron suuruinen vakuus mahdollisten alueen jälkihoidosta aiheutuvien kustannusten korvaamiseksi. Vakuuden arvoa voidaan vaiheittain pienentää lupakauden aikana, mikäli jälkihoitotoimenpiteet suoritetaan valmiiksi osa-alueittain ottamistoiminnan edetessä.

Vakuuden on oltava Äänekosken kaupungin ympäristönsuojeluviranomaisen nimiin tehty pankkitalletus, jolle on annettu kuittaamattomuustodistus, tai luotto-, vakuus tai muun ammattimaisen rahoituslaitoksen realisoitavissa oleva omavelkainen tai vastaava takaus. Vakuuden määrää on mahdollista eri päätöksellä muuttaa luvan voimassaoloaikana. Vakuuden tulee olla voimassa ennen toiminnan aloittamista ja sen tulee olla voimassa vähintään yhden (1) vuoden tämän päätöksen voimassaoloajan jälkeen ja sittenkin niin kauan, kunnes vaaditut jälkityöt on tehty. Vakuus palautetaan vasta hyväksytyyn loppukatselmuksen jälkeen.

Äänekosken kaupungissa muilla kuin pohjavesialueilla käytetään vakuuden laskennassa hiekan- ja soranottoalueilla 5 000 €/ ha. Vakuuden määrää voidaan suurentaa tai pienentää 10 - 30 prosenttia hankkeen vaativuuden kannalta vaikeiden tai helppojen olosuhteiden perusteella. Harkinnassa otetaan huomioon muun muassa ottamisalueen maaston muodot ja korkeuserot sekä toiminnasta ympäristölle aiheutuva riski.

Hakemuksessa ottoalueen pinta-alaksi on ilmoitettu 4,40 ha ja suunnitelma-alueeksi 8,25 ha.

Sovellettavat säädökset

Maa-aineslaki 555/1981
Valtioneuvoston asetus maa-ainesten ottamisesta 926/2005
Valtioneuvoston asetus kaivannaisjätteistä 190/2013
Jätelaki 646/2011

Muut ohjeet ja määräykset

Sydän-Suomen Jätelautakunta 30.08.2022 (§ 30). Kunnalliset jätehuoltomääräykset

Ympäristöministeriön julkaisu 2023:30. Maa-ainesten ottaminen - opas ainesten kestävään käyttöön. Ympäristöministeriö, Helsinki 2023

Äänekosken kaupungin maa-aineslupa- ja valvontaviranomaisen taksa (Ympäristölautakunta 8.11.2023 § 35, liite 2)

Toimivalta

Äänekosken kaupungin hallintosäntö 31 § / ympäristöpäällikkö 9. kohta (Kaupunginvaltuusto 11.11.2024, 64 §).

Ympäristöpäällikkö

20.2.2025

1 §

Valmistelija Ympäristötarkastaja Jatta Heikkinen

Allekirjoitus Ympäristöpäällikkö Hanna Ahonen

Päätöksestä tiedottaminen Päätös
Hakija
Äänekosken kaupungin kaavoitusviranomainen
Äänekosken kaupungin ympäristölautakunta

Ilmoitus päätöksestä
Asianosaisille, joille on lähetetty lupahakemuksesta erityistiedoksianto.

Päätöksestä tiedottaminen
Päätös kuulutuksineen on nähtävillä valitusajan Äänekosken kaupungin nettisivuilla www.aanekoski.fi: Hallinto ja päätökset. Tieto päätöksestä julkaistaan Pikkukaupunkilainen- ja Äänekosken kaupunkisanomat- lehdissä.

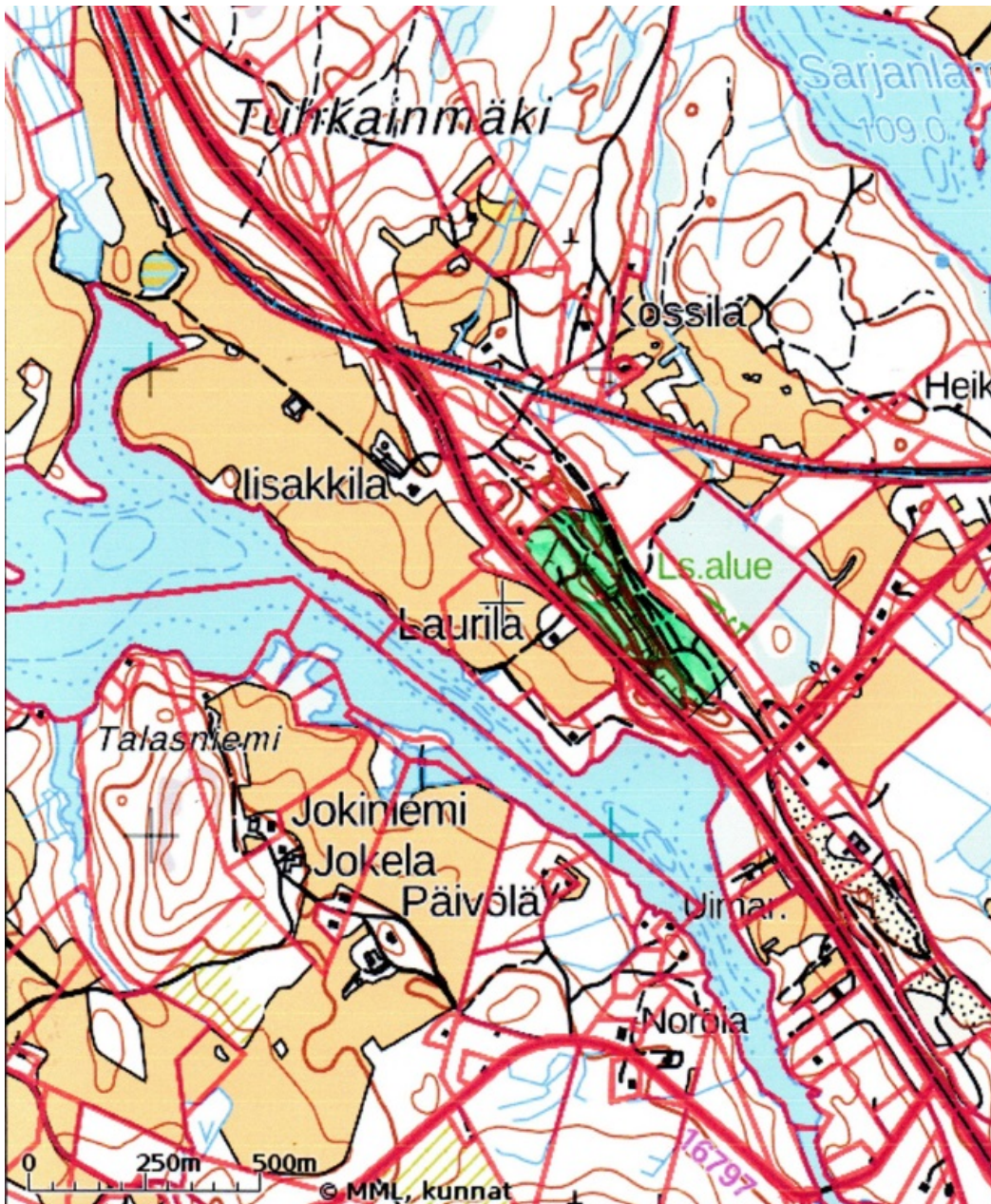
Muutoksenhaku Tähän päätökseen saa hakea muutosta Hämeenlinnan hallinto-oikeudelta. Asian käsittelystä perittävästä maksusta valitetaan samassa järjestyksessä kuin pääasiasta (valitusosoitus liitteenä).

Tämä asiakirja on sähköisesti allekirjoitettu.

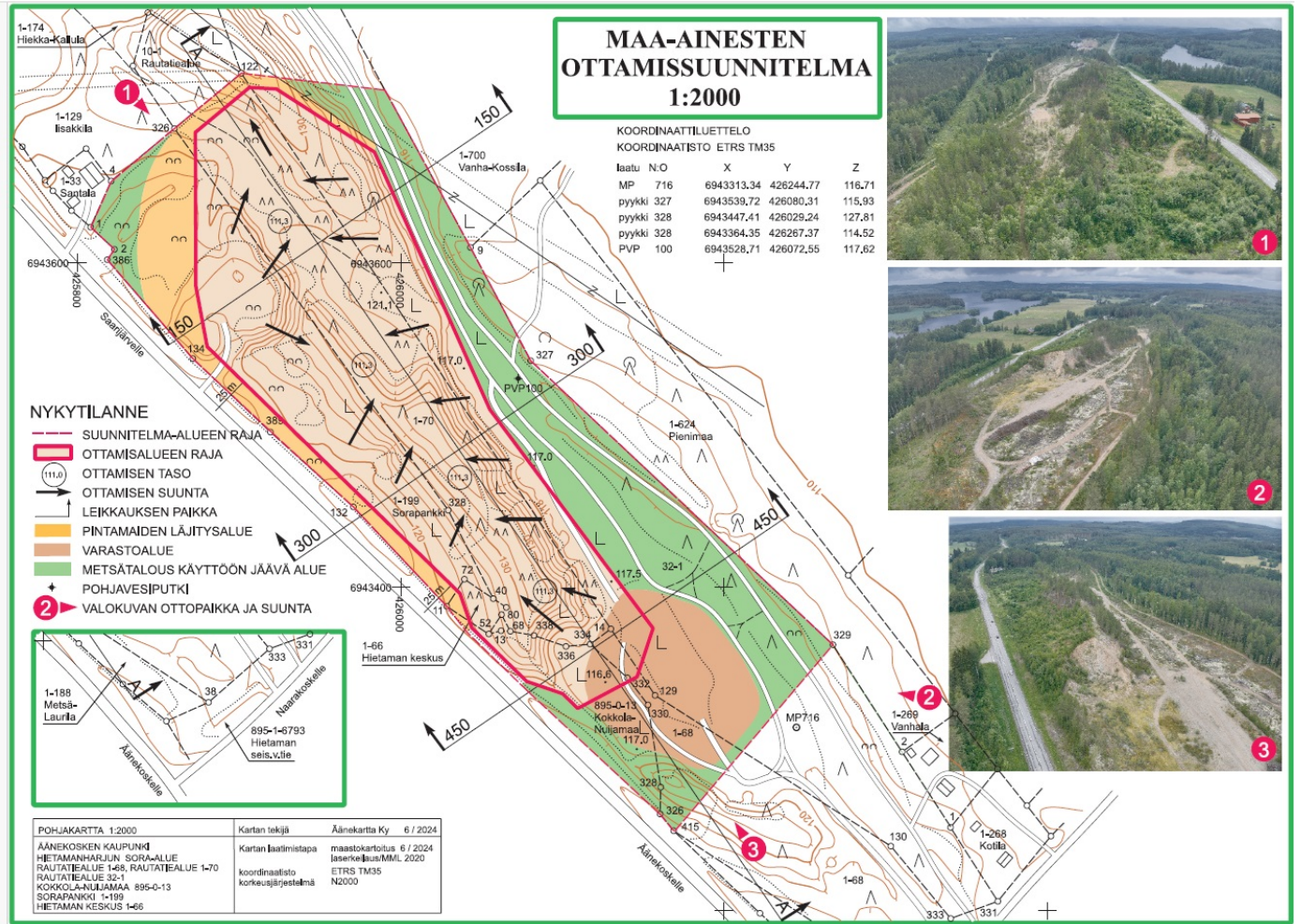
Liitteet

1. Sijaintikartta
2. Ottamissuunnitelma: nykytilanne
3. Ottamissuunnitelma: suunniteltu tilanne
4. Poikkileikkauskuvat
5. Valitusosoitus

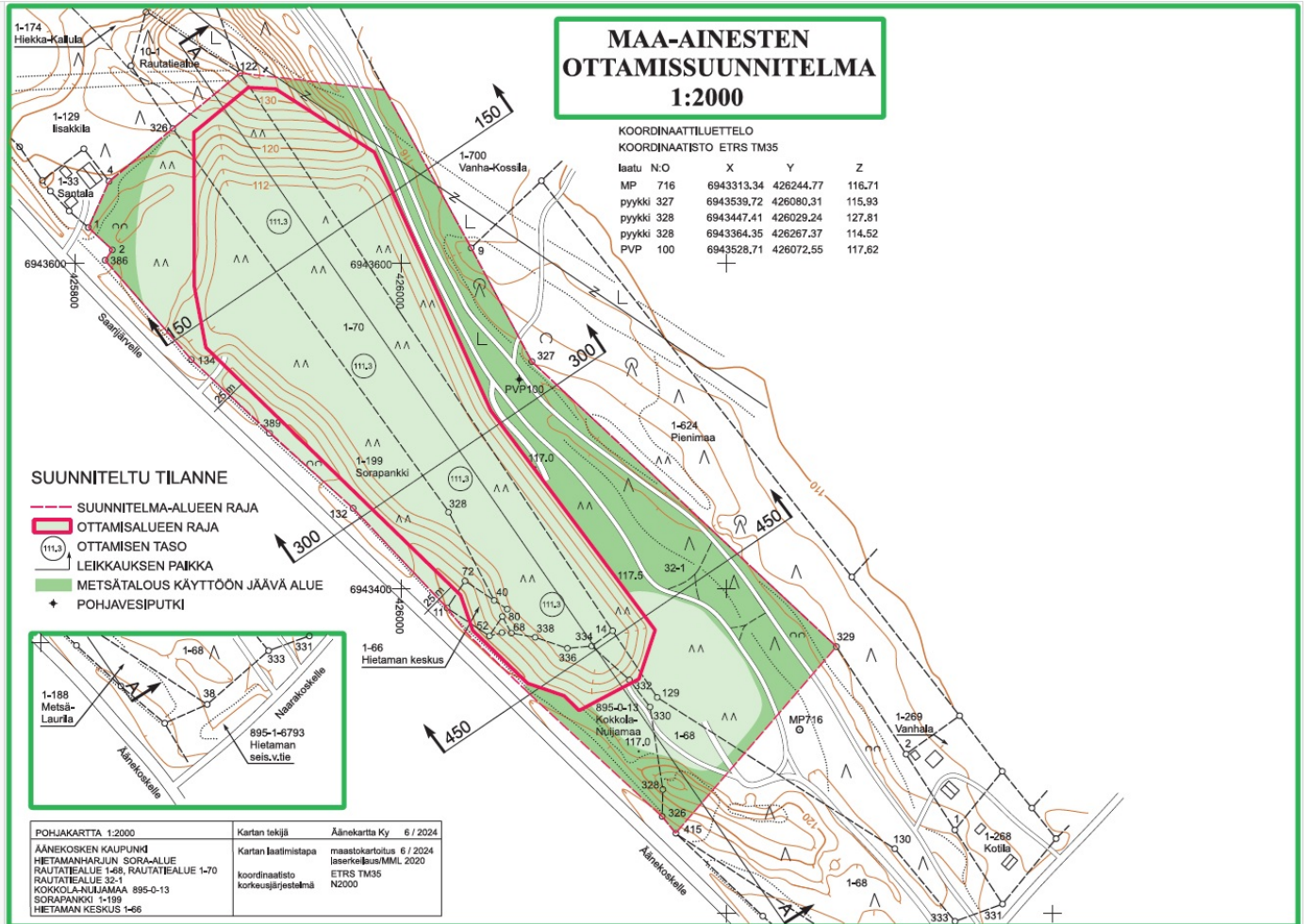
Liite 1.



Liite 2.



Liite 3.



Liite 4.

LEIKKAUKSET 1:1500 / Z 1:750

MERKINNÄT

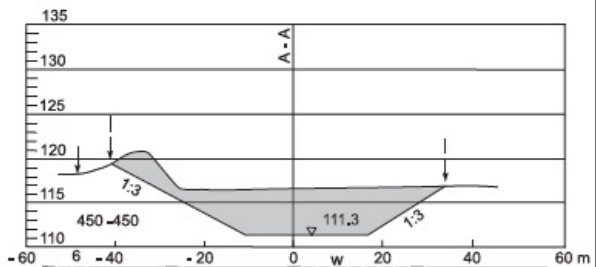
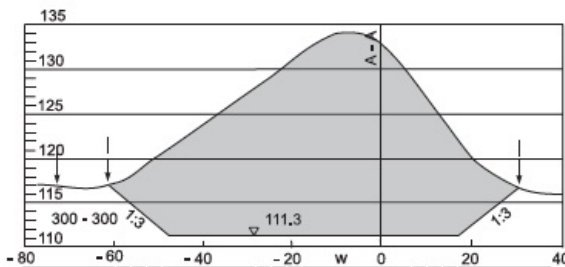
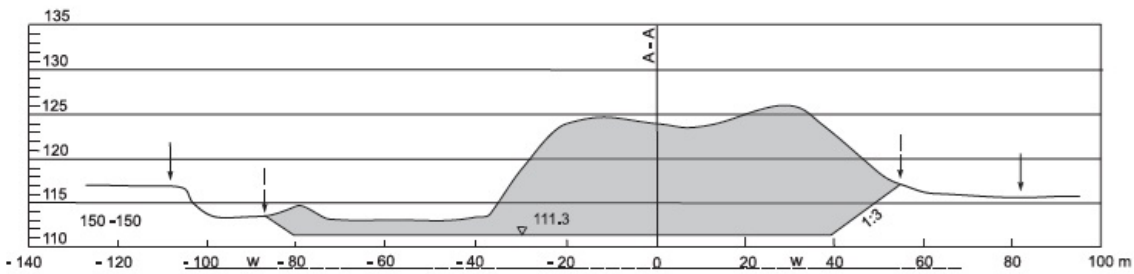
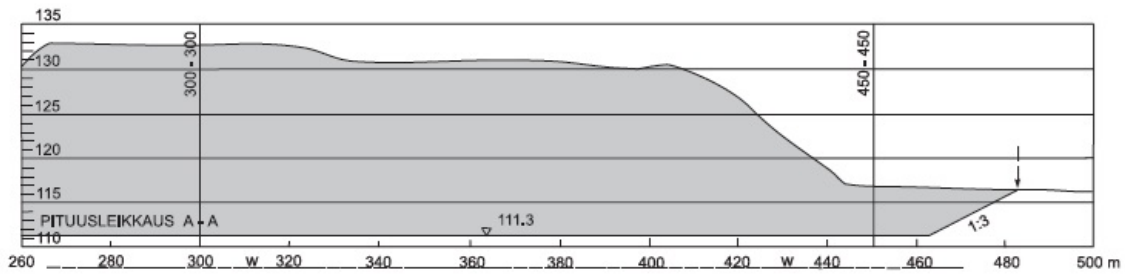
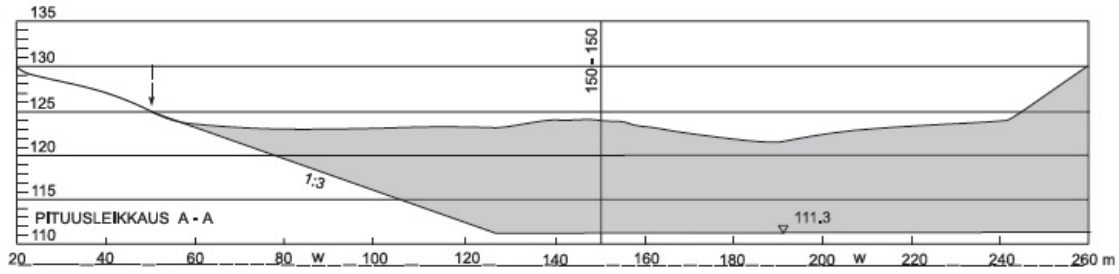
↓ SUUNNITELMA-ALUEEN RAJA
 ↓ OTTAMISALUEEN RAJA

■ KÄIVETTÄVÄ ALUE

▽ 111.3 OTTAMISEN TASO

1:3 LUISKAN KALTEVUUS

W POHJAVESIPINTA



Liite 5.

VALITUSOSOITUS / Hallintovalitus / MAL

Valitusviranomainen

Tähän päätökseen saa hakea valittamalla muutosta Hämeenlinnan hallinto-oikeudelta. Asian käsittelystä perittävistä maksusta valitetaan samassa järjestyksessä kuin pääasiasta.

Valitusaika

Valitus on jätettävä hallinto-oikeudelle 30 päivän kuluessa päätöksen tiedoksisaannista.

Asianosaisen katsotaan saaneen päätöksestä tiedon, jollei muuta näytetä, seitsemän päivän kuluttua kirjeen lähettämisestä tai erilliseen tiedoksisaantitodistukseen merkittynä aikana. Tavallinen sähköinen tiedoksianto katsotaan annetun tiedoksi kolmantena päivänä viestin lähettämisestä, jollei muuta näytetä. Valitusaikaa laskettaessa tiedoksisaantipäivää ei lueta määräaikaan.

Jos valitusajan viimeinen päivä on pyhäpäivä, itsenäisyyspäivä, vapunpäivä, joulu- tai juhannusaatto tai arkilauantai, saa valituksen toimittaa ensimmäisenä sen jälkeisenä arkipäivänä.

Valitusoikeus

Päätöksestä voivat valittaa asianosaiset, rekisteröity yhdistys tai säätiö, jonka tarkoituksena on ympäristön-, terveyden- tai luonnonsuojelun taikka asuinympäristön viihtyisyyden edistäminen ja jonka toiminta-alueella kysymyksessä olevat ympäristövaikutukset ilmenevät, toiminnan sijaintikunta ja muu kunta, jonka alueella toiminnan ympäristövaikutukset ilmenevät, valtion valvontaviranomainen sekä vaikutusalueen kunnan ympäristönsuojeluviranomainen ja asiassa yleistä etua valvova viranomainen. Valitusoikeus on myös kunnan jäsenellä.

Valituksen sisältö

Valituskirjelmässä, joka osoitetaan Hämeenlinnan hallinto-oikeudelle, on ilmoitettava

- päätös, johon haetaan muutosta
- valittajan nimi ja kotikunta
- postiosoite ja puhelinnumero ja mahdollinen sähköpostiosoite, joihin asiaa koskevat ilmoitukset valittajalle voidaan toimittaa (mikäli yhteystiedot muuttuvat, on niistä ilmoitettava Hämeenlinnan hallinto-oikeudelle, 13100 Hämeenlinna, sähköposti hameenlinna.hao@oikeus.fi)
- miltä kohdin päätökseen haetaan muutosta
- mitä muutoksia päätökseen vaaditaan tehtäväksi
- perusteet, joilla muutosta vaaditaan
- valittajan, laillisen edustajan tai asiamiehen allekirjoitus, ellei valituskirjelmää toimiteta sähköisesti (faksilla tai sähköpostilla)

Valituksen liitteet

Valitukseen tulee liittää seuraavat asiakirjat:

- Päätös, johon haetaan muutosta valitusosoituksineen. Päätöksen voi toimittaa alkuperäisenä tai jäljennöksenä.
- Tieto siitä, milloin päätös on annettu tiedoksi, esim. kopio saantitodistuksesta tai muu selvitys valitusajan alkamisen ajankohdasta.
- Asiakirjat, joihin valittaja vetoaa, jollei niitä ole jo aikaisemmin toimitettu päätöksen tehneelle viranomaiselle.
- Asiamiehen on liitettävä valitukseen valtakirja. Valtakirjaa ei kuitenkaan yleensä vaadita asianajajalta tai yleiseltä oikeusavustajalta.

Valituksen toimittaminen

Valituskirjelmä liitteineen on toimitettava Hämeenlinnan hallinto-oikeuteen. Valituskirjelmän on oltava perillä viimeistään määräajan viimeisenä päivänä ennen virka-ajan päättymistä. Valituskirjelmä liitteineen voidaan lähettää myös faksina tai sähköpostilla, jolloin valituskirjelmän on oltava toimitettu

niin, että se on käytettävissä vastaanottolaitteessa tai tietojärjestelmässä määräajan viimeisenä päivänä ennen virka-ajan päättymistä.

Valituksen voi tehdä myös hallinto- ja erityistuomioistuinten asiointipalvelussa osoitteessa <https://asiointi2.oikeus.fi/hallintotuomioistuimet>

Hämeenlinnan hallinto-oikeuden kirjaamon yhteystiedot

Käyntiosoite: Hämeenlinnan oikeustalo, Arvi Kariston katu 5

Postiosoite: Raatihuoneenkatu 1, 13100 Hämeenlinna

Puhelin: 029 56 42210

Faksi: 029 56 42269

Sähköposti: hameenlinna.hao@oikeus.fi

Aukioloaika: klo 8–16.15

Oikeudenkäyntimaksu

Muutoksenhakuasian vireille panijalta peritään oikeudenkäyntimaksu sen mukaan kuin tuomioistuinmaksulaissa (1455/2015) säädetään: <https://www.finlex.fi/fi/laki/ajantasa/2015/20151455>

Mikäli hallinto-oikeus muuttaa valituksenalaista päätöstä muutoksenhakijan eduksi, oikeudenkäyntimaksua ei peritä. Maksua ei myöskään peritä eräissä asiaryhmissä eikä myöskään mikäli asianosainen on muualla laissa vapautettu maksusta. Maksuvelvollinen on vireillepanija ja maksu on valituskirjelmäkohtainen.

Liitetään päätökseen/otteeseen