

**HAKEMUS**

18.12.2025

*Täydennys*  
17.3.2026

## **MAA-AINESLAIN MUKAINEN HAKEMUS**

### **HENTTALANMÄKI ÄÄNEKOSKI**

## Sisällysluettelo

1. Toiminta, jolle lupaa haetaan .....	3
2. Toimintaa koskevat luvat, päätökset ja sopimukset.....	3
3. Tausta.....	4
4. Hakijan yhteystiedot.....	5
5. Sijainti ja kiinteistötiedot.....	5
6. Sijaintipaikan rajanaapurit ja muut mahdolliset asianosaiset .....	6
7. Kaavoitus.....	6
8. Ympäristöolosuhteet ja ympäristön laatu.....	7
9. Otettava maa-aines ja ottamissuunnitelma .....	8
10. Liikenne.....	10
11. Ottamistoiminnassa syntyvä kaivannaisjäte.....	10
12. Jälkihoito ja maisemointi.....	10
13. Vaikutukset ympäristöön ja luonnonolosuhteisiin.....	11
14. Esitys ottamisalueen nykytilanteen ja jälkihoitotoimien hyväksymisestä .....	13

**HAKEMUS**

18.12.2025

*Täydennys*  
17.3.2026**1. Toiminta, jolle lupaa haetaan**

Lupahakemus koskee Äänekosken Henttalanmäen alueella sijaitsevan maa-ainesten ottoa koskevan alueen jälkikäteen tapahtuvaa luvitusta. Lupaa haetaan kahden vuoden ajalle.

Alueella on aiemmin louhittu maa-aineksia kahden erillisen luvan nojalla. Koska toteutunut tilanne (ottoalueen kokonaismäärät, louhintataso ja lopputilanne) poikkeaa alkuperäisten lupien ehdoista, luvan haltija hakee nyt virallista hyväksyntää jo tehdyille toimenpiteille alueen saattamiseksi lainmukaiseen tilaan. Vuonna 2016 myönnetyn maa-ainesten ottoluvan mukainen ottomäärä on ylitetty ylityksen ollessa 73 933 k-m<sup>3</sup>. Kokonaisuudessaan lupien mukaisella ottoalueella on otettu maa-aineksia noin 0-3.5 metriä alle sallitun ottotason. Lisäksi ehdotetaan muutoksia alueen jälkihoitotoimenpiteisiin vastaaman alueen nykytilaa ja siinä tapahtuneita muutoksia, kuten kaavoituksen ja kiinteistön omistuksen muutoksia lupien voimassaolon aikana.

Hakemus sisältää myös esityksen nykyisten maa-aineslain mukaisten lupien rauettamisesta sekä toimintaa koskevan ympäristöluvan rauettamisesta tämän hakemuksen mukaisen ratkaisun saatua lainvoiman. Hakijalla ei ole enää tarvetta jatkaa alueella maa-aineslain ja ympäristöluvan mukaista toimintaa.

**2. Toimintaa koskevat luvat, päätökset ja sopimukset**

Maa-aineslupapäätös, Äänekosken kaupunki, Dnro  
751/10.03.00.11/3.11.2015, Annettu 16.12.2015

Maa-aineslupapäätös, Äänekosken kaupunki, Dnro  
465/10.0300.11/27.5.2016 Annettu 21.9.2016

Ympäristölupa, Äänekosken kaupunki, Kallion louhinta ja murskaus, Metsä  
Fibre Oy, Dnro 466/1101000/27.5.2016, Annettu 21.9.2016

Morenia Oy:n konkurssipesän hallinnassa olevien maa-aineslupien sekä ympäristöluvan siirtäminen Metsä Fibre Oy:lle, Äänekosken kaupunki, Dnro  
95/11.01.00.03/2021, annettu 10.2.2021.

Maa-aineslupapäätös, Äänekosken kaupunki, vähäinen poikkeaminen maa-aineslupapäätöksestä, Metsä Fibre Oy, Äänekoski, Diaarinumero  
155/11.01.00.03/2023, annettu 10.8.2023.

Toimintaa koskevat luvat ovat hakemuksen liitteenä 1.

**HAKEMUS**

18.12.2025

*Täydennys*  
17.3.2026**3. Tausta**

Äänekosken kaupunki on myöntänyt maa-ainelain mukaiset luvat sekä ympäristöluvan maa-ainesten ottoon ja murskaukseen Henttalanmäen kallioalueella, joka sijaitsee Äänekosken kaupungin Paadentaipaleen kylässä. Maa-ainesten ottoa koskevat luvat on myönnetty kahdessa osassa vuonna 2015 ja 2016, lisäksi on myönnetty ympäristölupa toimintakokonaisuudelle, joka käsittää myönnettyjen lupien mukaisen louhinnan ja louheen murskauksen. Luvat on myönnetty Morenia Oy:lle. Sitten alueen omistajuus ja toimintaa koskevat luvat ovat siirtyneet Metsä Fibre Oy:lle ("Metsä Fibre"). Metsä Fibre on hakenut muutosta maanottoa koskevaan vuonna 2015 myönnettyyn lupaan Äänekosken kunnalle osoitetulla lupahakemuksella 13.1.2023 ("Muutoshakemus"). Muutoshakemus on koskenut muutosta alkuperäiseen louhintasuunnitelmaan siten, että sen mukaista kallioseinämää ei ole ollut enää tarve jättää alueelle kahden kiinteistön rajalle alkuperäisten kiinteistön omistussuhteiden muutosten jälkeen. Muutoshakemuksessa on päivitetty louhintasuunnitelma sekä melumallinnus lupahakemuksen liitteeksi ja Metsä Fibre on hakenut lupaa toteuttaa louhinta päivitetyn louhintasuunnitelman mukaisesti. Lupahakemuksen 13.1.2023 liitteenä toimitettu päivitetty louhintasuunnitelma on koskenut myös luvan 465/10.0300.11/27.5.2016 mukaista louhinta-aluetta. Asiassa on annettu viranomaisten toimesta päätös 10.8.2023.

Vuoden 2015 maa-ainelupa on myönnetty kokonaismäärälle 280 000 k-m<sup>3</sup>. Lupapäätös on voimassa 31.12.2025 saakka. Vuoden 2016 maa-ainelupa on myönnetty kokonaismäärälle 290 000 k-m<sup>3</sup>. Lupa on voimassa 31.10.2026 saakka, samoin kuin toimintakokonaisuudelle myönnetty ympäristölupa.

Vuonna 2015 ja 2016 myönnettyjen maa-ainelupapäätösten mukaiselta alueelta on otettu maa-aineksia tämän hakemuksen kappaleen 9 mukaisesti yhteensä 467 863 k-m<sup>3</sup>. Louhinta on toteutettu vuonna 2023 toimitetun muutoshakemuksen liitteenä olleen päivitetyn louhintasuunnitelman mukaiseen pinnantasoon, mikä poikkeaa vuonna 2015 ja 2016 mukaisen maa-ainelupien suunnitellusta ottotasosta. Jälkihoitotoimia ei ole toteutettu maa-ainelupien mukaisesti alueen käyttötarkoituksen muutoksen johdosta.

Alueen maankäyttö on kaavoitustilanteen ja omistajuuden muutosten myötä muuttunut alkuperäisten lupien myöntämisen jälkeen. Alueelle on hyväksytty asemakaava vuonna 2021 ja se on saanut lainvoiman valituskäsittelyn jälkeen vuonna 2023. Alue on merkitty asemakaavassa teollisuusalueeksi. Alue on siirtynyt Metsä Fibre Oy: n omistukseen vuonna 2019.

18.12.2025

*Täydennys*  
17.3.2026**4. Hakijan yhteystiedot**

Hakija: Metsä Fibre Oy (0791416-3)  
Hakijan yhteystiedot ja laskutusosoite on ilmoitettu hakemuksen liitteessä 2.

**5. Sijainti ja kiinteistötiedot**

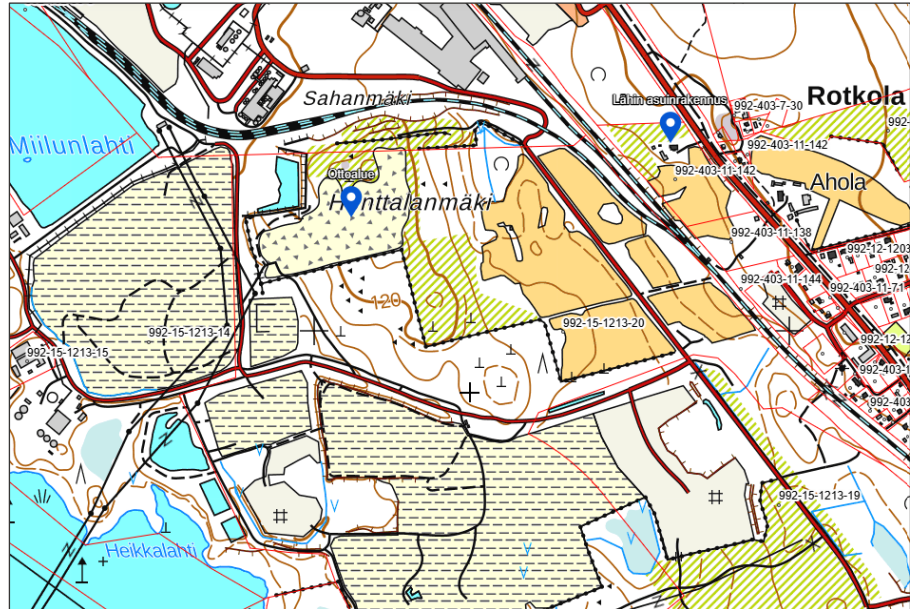
Kiinteistötiedot:  
Kunta: Äänekoski  
Kylä: Paadentaipale  
Kiinteistötunnus: 992-15-1213-20  
Kiinteistön omistajat: Metsä Fibre Oy

Sijaintitiedot:  
ETRS-TM35FIN -koordinaatisto N = 6940 203, E = 436 008

Ottoalue sijaitsee Äänekoskella, Äänekosken kaupungin keskustaa-ajamassa, Henttalanmäellä, Metsä Groupin nykyisen tehdasintegraatin eteläpuolella kiinteistöillä 992-15-1213-20. Kiinteistön omistaa Metsä Fibre Oy. Ottoalue rajoittuu pohjoispuolelta teollisuusalueeseen, jossa sijaitsee Metsä Fibre Oy:n biotuotetehtas. Louhosalueen läheisyydessä itä- ja eteläpuolella sijaitsee suljettu kaatopaikka sekä käytössä oleva jätehuoltoalue. Kuvassa 1 on esitetty alueen sijainti ja lähin asuinrakennus. Lähin asuinrakennus sijaitsee noin 550 metrin etäisyydellä ottamisalueen itäpuolella ja lähin loma-asunto noin 1250 metrin etäisyydellä lounaassa. Lähimmät melulle erityisen herkäät kohteet ottoalueen luoteispuolella noin 1,5 kilometrin etäisyydellä.

**HAKEMUS**

18.12.2025

Täydennys  
17.3.2026

Kuva 1. Ottoalue

**6. Sijaintipaikan rajanaapurit ja muut mahdolliset asianosaiset**

Ottoalue sijoittuu keskelle teollisuusaluetta Metsä Fibre Oy:n kokonaisuudessaan omistamalle alueelle.

**7. Kaavoitus**

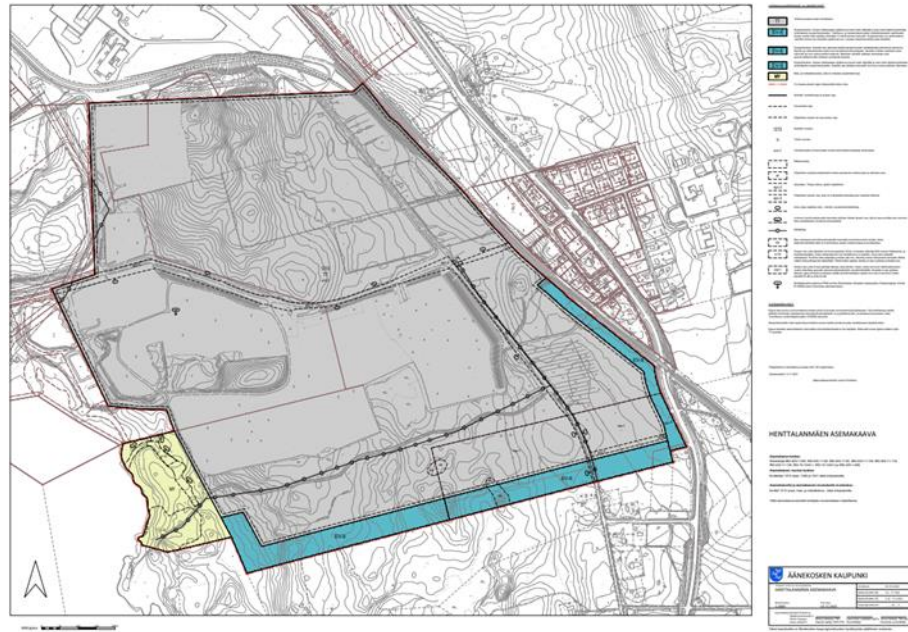
Keski-Suomen 1.12.2017 hyväksytyssä maakuntakaavassa ottamisalue on merkitty teollisuus- ja varastoalueeksi, jolle saa sijoittaa vaarallisia kemikaaleja valmistavan tai varastoivan laitoksen (T/kem).

Alueella on voimassa Äänekosken kaupunginvaltuuston 29.5.2017 § 46 hyväksymän päätöksen mukainen osayleiskaava. Osayleiskaavassa alue on varattu suurteollisuudelle ja siihen liittyville toiminnoille.

Ottamisalueella on voimassa Henttalanmäen asemakaava. Asemakaava on hyväksytty Äänekosken kaupunginvaltuustossa 7.12.2021 ja lainvoimainen Hämeenlinnan hallinto-oikeuden valituskäsittelyn ja Äänekosken kaupungin kuulutuksen 2022/194 (nähtävillä 21.12.2022-28.2.2023) jälkeen. Asemakaavassa ottamisalue on merkitty teollisuusrakennusten korttelialueeksi (TT).

Teollisuusalueeksi asemakaavoitetulle alueelle suunnitellaan uutta teollista toimintaa. Henttalanmäen louhinnalla mahdollistetaan alueen ottaminen

asemakaavan osoittamaan teollisuuskäyttöön. Kuvassa 2 on esitetty Henttalanmäen kaavakartta.



Kuva 2. Äänekosken kaupunki, Henttalanmäen asemakaava, hyväksytty 7.12.2021.

## 8. Ympäristöolosuhteet ja ympäristön laatu

Henttalanmäen alue on topografialtaan vaihtelevaa metsämaata. Maanpeite on päätyypiltään kivennäismaata. Maa-aines on alueella kalliota, jonka päällä on vaihteleva määrä moreenia. Ottamisalueen maaperä on nykyisessä tilassaan kalliota, jonka päälle on tasattu alueella liikkumisen mahdollistamiseksi alueelta louhinnan ja murskauksen yhteydessä syntynyttä moreenia.

Ottamisalue ei sijaitse luokitellulla pohjavesialueella. Lähin luokiteltu pohjavesialue (0999212 Valioranta) sijaitsee noin kilometrin päässä ottamisalueelta itään. Kohteen välittömässä läheisyydessä ei ole kaivoja tai muita vedenottamoita. Pohjaveden pinnan keskimääräinen korkeusasema ottoalueella on alle N2000+93.

Ottamisalue ei sijaitse meren tai vesistön rantavyöhykkeellä. Kuhnamon Miilunlahti sijaitsee noin 500 m ottamisalueesta länteen.

## 9. Otettava maa-aines ja ottamissuunnitelma

Metsä Fibrellä ei ole enää tarvetta jatkaa alueella maa-aineslain mukaista toimintaa. Alueen leikatut kokonaisuudet (kallio/moreeni) ovat olleet yhteensä 467 863 k-m<sup>3</sup>, josta Metsä Fibren toimesta on otettu vuosina 2023 ja 2024 yhteensä 398 371 k-m<sup>3</sup>. Alueella aiemmin maanottoa tehnyt Morenia Oy on ottanut vuonna 2015 myönnetyn luvan mukaiselta alueelta maa-aineksia yhteensä 69 492 k-m<sup>3</sup>. Maa-aineslupien sallima kokonaisottomäärä on yhteensä 570 000 k-m<sup>3</sup>. Koko aluetta koskevaa yhteenlaskettua ottomäärää ei ole ylitetty.

Ottoalue on lupien mukaisesti sama kuin suunnitelma-alue. Kalliota on louhittu vuonna 2015 ja 2016 myönnettyjen lupien mukaisella ottamisalueella. Louhintaa ei ole tehty vuoden 2023 mukaisen vähäisen poikkeaman alueelta. Kalliota on louhittu lupien mukaisella ottamisalueella 2.86 hehtaarin alalta lupien sallimassa louhinnan 4.65 hehtaarin alalta.

Luvan 2015 mukaiselta alueelta on otettu maa-ainesta luvan mukaiseen määrään nähden selkeästi luvan sallimaa määrää vähemmän ja vastaavasti vuonna 2016 myönnetyn luvan mukaiselta ottoalueelta maa-ainesta on otettu maa-ainesta lupaan nähden enemmän. Vuonna 2016 myönnetyn ottoluvan sallima ottomäärä on ylitetty ylityksen ollessa 73 933 k-m<sup>3</sup>.

Taulukossa 1 on esitetty kootusti tiedot voimassa olevien lupien ja toteutuneen ottamistoiminnan lopputilanteelle haettavan luvan osalta.

Taulukko 1. Kootut tiedot ottamistoiminnasta alueella

	Lupa 2015	Lupa 2016	Voimassa olevat luvat yhteensä
<b>Maa-aineslupien mukainen ottomäärä (k-m<sup>3</sup>)</b>	280 000	290 000	570 000
<b>Toteutunut ottomäärä (k-m<sup>3</sup>)</b>	103 930	363 933	467 863
<b>Maa-aineslupien mukainen ottamisalueen pinta-ala (ha)</b>	2.36	2.84	5.2
<b>Maa-aineslupien mukainen louhinta-alueen pinta-ala (ha)</b>	2.13	2.52	4.65
<b>Luvan mukainen ottamistaso (m, N2000-korkeusjärjestelmässä, alin....ylin)</b>	110...112	111...113	110....113
<b>Toteutunut ottamistaso (m, N2000-korkeusjärjestelmässä, alin....ylin)</b>	108.6...110.6	109.3...111.8	108.6....111.8
<b>Pohjaveden keskimääräinen korkeusasema</b>	alle N2000+93	alle N2000+93	alle N2000+93

**HAKEMUS**

18.12.2025

*Täydennys  
17.3.2026*

Metsä Fibren toimesta otetut massat on esitetty laaduittain taulukossa 2. Taulukko 2. Otettujen massojen laatu vuosina 2023 ja 2024 (Metsä Fibre)

Otetun aineksen laatu	Määrä (k-m <sup>3</sup> )
Kalliokiviaines	388 212
Pintamaat (pääosin moreeni)	10 160

Kalliokiviainesta on murskattu Metsä Fibren toimesta noin 93 300 k-m<sup>3</sup>.

Ottamistoimintaa on tehty voimassa olevista luvista poiketen vuonna 2023 päivitetyn ottamissuunnitelman mukaisesti maanpinnan tasoon noin 110 m (N2000). Vuonna 2015 ja 2016 myönnettyjen lupien mukaisesti alin suunniteltu ottotaso oli alueen lounaisnurkassa N2000 +110, josta ottotason oli suunniteltu nousevan kohti alueen itäkoillista nurkkaa noin yhden prosentin kaltevuudella siten että korkeimmillaan ottotaso olisi noin N2000 + 113. Kokonaisuudessaan lupien mukaisella ottoalueella on otettu maa-aineksia noin 0-3.5 metriä alle sallitun ottotason.

Alueen louhiminen vuonna 2023 päivitetyn suunnitelman mukaisesti noin tasoon N2000 + 110 on johtanut siihen että vuonna 2016 myönnetyn luvan mukainen ottomäärä on ylittynyt.

Ottotoimintaa on tehty voimassa olevien lupien mukaisella ottamisalueella. Ottamisalueen koillisnurkassa vuonna 2016 myönnetyn luvan mukaisella ottamisalueella ottamista on tehty ottamissuunnitelman mukaisen louhintarajan ulkopuolelta, mutta ottamisalueen sisäpuolella. Louhintarajan ylitys on johtunut niin sanotusta kallion ryöstöstä, jossa räjäytyksen yhteydessä kalliota on irronnut lustoisesta kalliosta enemmän kuin on ollut tarkoitus irrottaa.

Kallioluiskat on louhittu kaltevuuteen 5:1 – 10:1 (osittain pystysuora). Kallioseinämistä on poistettu räjäytysten jälkeen irtonainen kiviaines alueen turvallistamiseksi. Ottoalueen reunoja kiertää lippusiimat.

Kaikki otetut maamassat on käytetty alueen luvitetuissa rakentamishankkeissa, jotka on esitetty rakentamisen lupatunnuksineen taulukossa 3.

Taulukko 3. Alueen rakentamishankkeet

Hanke	Lupatunnus/Dnro
<b>Kertotehdas (louhe)</b>	23-0074-R
<b>Teiden rakentaminen (louhe)</b>	23-0025-T
<b>Pengertie (louhe)</b>	23-0190-T ja Dnro LSSAVI/12546/2022
<b>Murske*</b>	<i>Kaikki*</i>
<b>Pintamaat, moreeni**</b>	23-0025-T

\* Mursketta on käytetty kaikissa hankkeissa jakaviin ja kantaviin kerroksiin.

**HAKEMUS**

18.12.2025

*Täydennys  
17.3.2026*

*\*\*Pehmeät maa-ainekset koostuivat lähinnä moreeneista.*

Alueelle ole sijoitettu pysyviä rakennuksia tai rakenteita eikä sitä ole pinnoitettu. Kalliokiviaineksen päälle on tasattu alueella liikkumisen helpottamiseksi ottamistoiminnasta syntyneitä moreenia.

Lopputilanteeseen päivitetty ottamissuunnitelma ja leikkauspiirustukset on esitetty liitteessä 3. Korot alueella on mitattu 13.6.2025, jonka jälkeen ottamistoimintaa ei ole tehty. Alkuperäiset lupien 2015 ja 2016 mukaiset ottamissuunnitelma ja lopputilannekartta ovat liitteenä 4 ja liitteenä 5 on vuonna 2023 haetun vähäisen poikkeaman hakemisen yhteydessä toimitettu maanottosuunnitelmapakettia.

**10. Liikenne**

Lupahakemuksen mukainen toiminta ei sisällä kiviaineksen ottoa eikä siten aiheuta liikennettä.

**11. Ottamistoiminnassa syntyvä kaivannaisjäte**

Voimassa olevien lupapäätösten mukainen ottotoiminta on päätynyt eikä edellytä toimenpiteitä kaivannaisjätteiden osalta. Toiminnassa ei ole syntynyt kaivannaisjätteitä. Alueen puuaines ja kannot on toimitettu energiaksi ja pehmeät maa-ainekset on hyödynnetty kaava-alueen meluvälleissa (lupatunnus 23-0025-T).

**12. Jälkihoito ja maisemointi**

Voimassa olevien vuonna 2015 ja 2016 myönnettyjen maa-aineslupien mukaisesti alue tulee maisemoida ottosuunnitelman mukaisesti siten, että se sulautuu mahdollisimman hyvin ympäristöönsä. Ottaminen tulee mahdollisuuksien mukaan järjestää siten, että ottamisalue ei näy kaukomaisemassa. Lupamääräysten mukaisesti alue tulee myös metsittää siinä tapauksessa, että alueella ei tapahdu kaavamuutoksia, jotka muuttavat alueen jälkikäyttöä.

Hakija esittää, että alueella ei tehdä maisemointia, sillä alueen muuttunut kaavoitustilanne sallii alueen ottamisen teollisuuden käyttöön ja suhteellisen tasaiseen korkoon louhittu ottoalue tukee alueen teollisuuskäytön valmistelua. Alue on turvallistettu irrottamalla irtokivet louhosseinämistä räjäytysten jälkeen sekä asentamalla lippusiimat louhosalueen ympärille. Alue sijaitsee aidatulla toiminnanharjoittajan omistamalla

**HAKEMUS**

18.12.2025

*Täydennys*  
17.3.2026

teollisuuskiinteistöllä, eikä sinne ole pääsyä tehdasintegraatin henkilöstöön kuulumattomilla henkilöillä.

Maa-ainesten ottamisesta ei jää alueelle ylijäämämaita. Alueelle on väliaikaisesti varastoituna pieni määrä louhittua kiviainesta, jota on tarkoitus käyttää maanrakentamistarkoituksiin tehdasintegraatin alueella.

Alueelle ei esitetä rakennettavia hulevesiratkaisuja. Hulevesien ohjautumisen alueella ilman rakennettuja rakenteita ei arvioida aiheuttavan vaikutuksia lähiympäristössä tai pohjaveden laatuun. Alueelle tullaan suunnittelemaan ja rakentamaan asianmukaiset hulevesiratkaisut alueen teollisuuskäyttöön ottamisen yhteydessä.

### 13. Vaikutukset ympäristöön ja luonnonolosuhteisiin

Ottamisalueen ympäristö ei ole erityisen herkkää alueen sijaitessa teollisuusalueeksi kaavoitetulla alueella, jonka välittömässä läheisyydessä sijaitsee metsäteollisuusintegraatti.

Lupahakemuksen mukaisesta toiminnasta ei aiheudu vuonna 2015 ja 2016 myönnettyihin lupiin verraten enempää vaikutuksia ympäristöön tai luonnonolosuhteisiin erityisesti ottaen huomioon alueen muuttunut kaavoitustilanne. Alueelle vuonna 2015 ja 2016 myönnettyihin maa-ainesten oton lupiin verraten alueelta ei ole kokonaisuutena otettu enempää tai laajemmalta alueelta maa-aineksia. Hakemuksen mukaisesta toiminnasta ei aiheudu melu-, pöly- tai liikenteen vaikutuksia.

#### Maisema

Henttalanmäen asemakaavassa on mahdollistettu teollisuusrakennusten rakentaminen kaavassa osoitetulle teollisuusrakennusten korttelialueelle. Kaavasta on todettu aiheutuvan toteutuessaan muutoksia alueen topografiaan ja maisemaan, kun nykyisin osittain rakentamattomalle metsäalueelle mahdollistetaan uusien teollisuusrakennusten rakentaminen. Kaavoitusprosessissa on todettu että kaava-alueella ei ole erityisiä maisema-arvoja, ja uusi rakentaminen tukeutuu olemassa olevaan yhdyskuntarakenteeseen sekä viereiseen metsäteollisuusalueeseen.

Hakemuksen mukainen ottamisalue ei näy merkittävästi kaukomaisemassa. Alue näkyy luoteissuuntaan Kuhnamo-vesistön yli ja Äänekosken tien suuntaan paljaana kallionlakena idän suunnassa. Lähin asutus luoteissuunnassa on noin 2,8 km päässä. Idän suunnassa kallion laki näkyy Äänekoskentielle louhosalueen kohdalla sekä lähimmälle asuinrakennukselle.

**HAKEMUS**

18.12.2025

*Täydennys*  
17.3.2026

**HAKEMUS**

18.12.2025

*Täydennys*  
17.3.2026Hulevedet

Maisemavaikutuksen lisäksi maa-aineksen otto on vaikuttanut hulevesien ohjautumiseen. Suurin osa alueelle satavasta vedestä pidättyy ottoalueen pintaosiin ja haihtuu tai suotautuu alueen maaperään. Alueelta ei muodostu merkittävästi pintavaluntaa sen ollessa melko tasaisesti samassa korossa. Näin ollen alueen hulevesien ei arvioida sisältävän myöskään merkittäviä määriä kiintoainesta. Alueen pinnan epätasaisuuksiin voi havaintojen mukaan syntyä vähäistä sadevesien lammikoitumista. Louhokseen pintavaluntana tulevan veden mahdollinen vaikutus ympäristöön tai Kuhnamo-vesistöön ei ole todennäköistä

Luonnonkivilouhimoiden vaikutukset pohjaveden pinnankorkeuteen rajoittuvat alle 50 m etäisyydelle louhimoiden reunasta (Parhaat ympäristökäytännöt (BEP) luonnonkivituotannossa, Suomen ympäristökeskus raportti 5/2014). Ottamistoiminnan vaikutus pohjaveden pinnankorkeuteen tai sen vaihteluun arvioidaan vähäiseksi. Luonnonkiven ottotoiminnan ei myöskään arvioida vaikuttavan pohjaveden laatuun merkittävästi. Alue ei sijaitse luokitetulla pohjavesialueella.

**14. Esitys ottamisalueen nykytilanteen ja jälkihoitotoimien hyväksymisestä**

Hakija esittää, että ottamisalue hyväksytään hakemuksessa esitettyssä nykytilassa ilman velvoitteita toteuttaa sellaisia jälkihoitotoimenpiteitä, joita ei ole jo toteutettu ja hakemuksessa kuvattu.

Lisäksi hakija esittää, että alueelle ei edellytetä maisemointia, sillä alueen muuttunut kaavoitustilanne sallii alueen ottamisen teollisuuden käyttöön ja suhteellisen tasaiseen korkoon louhittu ottoalue tukee alueen teollisuuskäytön valmistelua.

Poikkeamat vuonna 2015 ja 2016 mukaisten maa-aineslupien mukaisesta toiminnasta ovat hakijan näkemyksen mukaisesti vähäisiä ottaen huomioon lupakokonaisuus, alueen muuttunut kaavoitustilanne sekä poikkeamien aiheuttamat vaikutukset ympäristöön ja luonnonolosuhteisiin muuttuneessa alueen käyttötarkoituksessa. Myönnettyjen lupien mukaista yhteenlaskettua ottomäärää ei ole ylitetty. Louhittu ala ottoalueella on selkeästi alle lupien sallimaan louhinta-alan. Ottotaso N2000 +110 tukee alueen tulevaa teollisuusrakentamista ja on sovitettu alueen tiestöön. Poikkeamisesta ei ole aiheutunut ympäristön turmeltumista tai rikottu asianosaisten oikeuksia. Alueen nykytila ei voimassaoleviin lupiin verraten muuttuneessa kaavoitustilanteessa aiheuta haittaa alueen jatkokäytölle, luonnonsuojelun tavoitteille tai ympäristön tilalle.

**HAKEMUS**

18.12.2025

*Täydennys  
17.3.2026*

Alueella ei ole tarkoitus enää toteuttaa maa-ainesten ottoa vuonna 2015 myönnetyn maa-ainesluvan mukaisesti huolimatta siitä, että ottomäärä ei ole täyttynyt päätöksen mukaisena. Hakija esittää, että toiminnalle vuosina 2015 ja 2016 myönnetyt maa-ainesluvut Dnro 751/10.03.00.11/3.11.2015 ja Dnro 465/10.0300.11/27.5.2016 voidaan rauettaa tämän hakemuksen johdosta annetun lupapäätöksen saadessa lainvoiman.

Alueella ei ole tarkoitus myöskään harjoittaa toimintaa koskevan ympäristöluvan (Äänekosken kaupunki, Kallion louhinta ja murskaus, Metsä Fibre Oy, Dnro 466/1101000/27.5.2016, Annettu 21.9.2016) mukaista toimintaa ja hakija esittää myös ympäristöluvan rauettamista samassa yhteydessä kun maa-ainesluvut rauetetaan.

Metsä Fibre Oy puolesta,

Jenni Kukkonen,  
Ympäristöpäällikkö, Metsä Group konsernipalvelut

**LIITELUETTELO**

Liite 1. Toimintaa koskevat luvat

Liite 2. Hakijan yhteystiedot sekä laskutustiedot

Liite 3 Lopputilanteeseen päivitetty ottamissuunnitelma ja leikkauspiirrustukset  
- Päivitetty täydennyksen yhteydessä (26.2.2026)

Liite 4. Alkuperäiset lupien 2015 ja 2016 mukaiset ottamissuunnitelma ja lopputilannekartta (Toimitettu täydennyksen yhteydessä)

Liite 5 Maanottosuunnitelmakartta vähäinen poikkeama 15092022 (Toimitettu täydennyksen yhteydessä)