

Yhteislupapäätös, maa-aines- ja ympäristölupa, P&I Uusitalo Oy

Päätöksen antopäivä 6.5.2026

| | |
|-----------------------------------------------|------------------------------------------------------------------------------------------------------------------------------------------------------------------------------------------------------------------------------------------------------------------------------------------------------------------|
| Asia | Maa-aineslain (555/1981) 4 §:n mukainen lupa maa-aineksen ottamiseen ja ympäristönsuojelulain (527/2014) 27 §:n mukainen ympäristölupahakemus kivenlouhintaan ja murskaukseen sekä toiminnan aloittaminen ennen lainvoimaa, Äänekoski Diaarinumero 39/11.01.00.05/2026 |
| Hakija | P&I Uusitalo Oy Suolahdentie 1224 41370 Kuusa Y-tunnus: 1905445-5 Yhteyshenkilö: Ilkka Uusitalo |
| Toiminta ja sijainti | Kiinteistö: Markkula 992-460-1-11 ja Pekkola 992-460-17-6 Omistaja: Jani Pekkola Otettava maa-aines: Kalliokivi Suunnitelma-alueen pinta-ala: 3,52 ha Ottoalueen pinta-ala: 1,29 ha Kokonaisottomäärä: 150 000 k-m ³ |
| Luvan hakemisen peruste | Maa-aineslain (555/1981) 4 §:n 1 momentti ja ympäristönsuojelulain (527/2014) 27 §:n 1 momentin ja liitteen 1 taulukon 2 kohdat 7 c) ja e). Lupahakemukset käsitellään maa-aineslain 4 a § ja ympäristönsuojelulain 47 a §:n tarkoittamassa yhteiskäsittelyssä. |
| Lupaviranomaisen toimivalta | Maa-aineslain (555/1981) 7 §:n mukaan maa-ainesten ottamista koskevan lupa-asian ja valtioneuvoston asetus ympäristönsuojelusta (713/2014) 2 §:n kohtia 6 a) ja b) koskevat toiminnot ratkaisee kunnan ympäristönsuojeluviranomainen. |
| Asian vireilletulo | Lupahakemus on tullut vireille 19.1.2025. |
| Toimintaa koskevat luvat ja sopimukset | Alueella on Äänekosken kaupungin ympäristölautakunnan myöntämä maa-aines- (24.6.2015 § 55) ja ympäristölupa (24.6.2015). Kiinteistöt omistaa Jani Pekkola. Suunnitelma-alueesta on vireillä ehdollinen kiinteistökauppa hakijan ja maanomistajan kesken, kaupan ehtona on myönnetty maa-aines- ja ympäristölupa. |
| Alueen kaavoitus-tilanne | <u>Yleiskaava ja asemakaava</u> Toiminta sijoittuu kaavoittamattomalle alueelle. <u>Maakuntakaava</u> Keski-Suomen maakuntakaavassa on alueeseen kohdistuvina merkintöinä biotalouteen tukeutuva alue, kulttuuriympäristön |

vetovoima-alue ja matkailun ja virkistyksen vetovoima-alue.

**Toiminnan
sijaintipaikka ja
ympäristö**

Alue sijaitsee Äänekosken Konginkankaalla Liimattalan kyläkeskuksen länsipuolella ja valtatie 4:n itäpuolella. Äänekosken keskustaan on matkaa 14 km. Konginkankaan keskustaan 6 km. Liimattalan kyläkeskus sijaitsee ottamisalueen itäreunasta 1,4 km itään. Valtatie 4 kulkee alueen luoteissivustalta 350 metriä luoteeseen.

Lähin talo sijaitsee ottamisalueen koilliskulmasta 600 m koilliseen ja lähin lomakiinteistö 1,2 km kaakkoon Illaanjärven rannalla. Suunnitelma-alue rajautuu luoteissivustalla Angeriasniityn 4-4 tilaan. Tilan raja on lähimmillään ottamisalueen rajasta 30 metrin etäisyydellä. Naapuritila on metsätalousaluetta ja peltoa. Pellon reuna on lähimmillään ottamisalueen reunasta 60 metrin etäisyydellä.

Vesistöt

Lähimpään vesistöön Illaanjärveen rantaan on matkaa ottamisalueen kaakkoiskulmasta 1 200 m. Alueen luoteispuolella virtaa ottamisalueesta lähimmillään 90 metrin päässä Angeriaspuro, joka laskee Keiteleen Pyyrinlahteen, jonne on matkaa puroa pitkin 2 km. Puron veden pinta on rajautuvalla alueella 22 metriä alempana alinta suunniteltua ottamistasoa. Lähin vedenottamo sijaitsee Lylyharjussa alueesta 2,5 km luoteeseen.

Pohjavesialueet ja lähimmät talousvesikaivot

Lähimpään pohjavesialueen, Kotimäen pohjavesialueen (0999209) rajaan on matkaa n. 400 metriä alueen pohjoisreunasta pohjoiseen. Alueen pohjavesitasoa ei ole tutkittu, alueen lähituntumassa ei ole talousvesikaivoja.

Luonnon- ja maisemansuojelulliset näkökohdat

Lähin on yksityinen suojelualue, Pekkolan YSA-alue n. 500 m lounaaseen nelostien toisella puolella. Lähin Natura-alue Ison Särkijärven metsä – Metsokangas sijaitsee 4,7 km lounaaseen. Lähin muinaismuisto Lylynharjun kiinteä muinaisjäänös on 1,9 km pohjoiseen. Lähimmät metsälain mukaiset erityisen tärkeät elinympäristöt ovat 550 m lounaaseen Angeriaspuron varrella, ottoalueeseen nähden puron yläjuoksulla.

Suoritetut maastomittaukset

Alue on kartoitettu uudiskartoituksena drone- mittauksena marraskuussa 2025. Kartan korkeuskäyrät on työstetty Maanmittauslaitoksen laserkeilausaineistosta. Koordinaatisto on ETRS-TM35FIN ja korkeustaso N2000. Pohjakartta on tehty mittakaavaan 1:2000 kahdeksan metrin korkeuskäyrävälein. Korkeuspisteiksi mitattiin kartassa näkyvät korkeuspisteet (maalimerkkejä kalliolla).

**Maa-aineslupa-
hakemuksen
mukainen toiminta**

P & I Uusitalo Oy (1905445-5) hakee lupaa 10 vuodeksi yhteensä 150 000 m³:n maa-ainesten ottoon. Alueelta on otettu maa-ainesta Äänekosken kaupungin ympäristölautakunnan myöntämällä maa-ainesluvalla (24.6.2015 § 55) ja Äänekosken kaupungin ympäristölautakunnan ympäristölupapäätöksellä (24.6.2015). Tällä suunnitelmalla suunnitellaan tiloilta ottoa 150 000 k-m³. Lupa-alue on pieniltä osin muokattu vastaamaan edellisen luvan myöntämisen jälkeen rakennettua tietä sekä maaston muotoja niin, että lupa-alue vastaa pääosin aiempaa lupahakemusta (1. ja 2. vaiheet). Maa-aines tullaan käyttämään Äänekosken ja lähialueen rakentamisen tarpeisiin.

Lupaa haetaan muutoksenhausta huolimatta, koska kyseessä on jo avattu louhosalue ja toiminnan jatkaminen ei oleellisesti muuta maisemakuvaa tai vallitsevia luonnonolosuhteita. Keväällä on tarvetta louheelle Äänekosken rakennusprojekteihin.

Tilan 1-11 pinta-ala on 35,98 ha ja tilan 17-6 ala 354,1 ha. Suunnitelma-alue on pinta-alaltaan 3,52 ha, josta ottamisaluetta 1,29 ha. Ottamisalueesta on tilan 1-11 alueella 0,62 ha ja tilan 17-6 alueella 0,67 ha. Ottamisalueen lounainen alue on avattu maa-ainesten otolle. Koillinen alue kasvaa pääosin lähes täysikasvuista männikköä. Avokallio on alueella suurelta osin pinnassa. Suunnitelma-alueen ympärillä kasvaa pääosin lähes täysikasvuinen männikkö. Aiempi lupa on myönnetty 1. vaiheessa 200 000 k-m³, ja 2. vaiheessa suunniteltu otettavan 200 000 k-m³.

1. vaiheen myönnetystä luvasta käytettiin vuoden 2025 loppuun yhteensä 85 626 k-m³ (233.759 tn kiintokertoimella 2,73) eli hiukan alle puolet edellisen luvan kokonaismäärästä.

Ottamistoiminnan eteneminen

Kaivusyvytykset ja suunta ilmenevät suunnitelmakartasta. Kaivutaso nousee hieman luoteesta kaakkoon. Alueen seinämien kaltevuus louhitaan kaltevuuteen 7:1. Aiempi lupa myönnetty pystyseinämillä ilman luiskausvelvoitetta, joten alueen ominaispiirteet eivät muutu alkuperäisestä suunnitelmasta.

Kivenmurskaamo sijoittuu aluksi ottamisalueiden väliin ja louhinnan edetessä ottamisalueelle kohti koillista. Alueen pintavesille rakennetaan saostusallas varastoalueen länsireunaan. Varastoalue muotoillaan niin, että pintavedet virtaavat saostusaltaalle. Saostusaltaalta pintavedet suotaantuvat länsipuolisen rinteeseen pintamaahan. Kalustona ottamisessa käytetään maa-ainesten ottamiseen tarvittavaa kuormaus- ja kuljetuskalustoa. Alueella ei säilytetä öljyä eikä huolleta koneita muulloin kuin murskauksen aikana.

Alueen turvallisuus ja merkinnät

Kaivun aikana syntyvät jyrkät luiskat suojataan lippusiimalla. Alueen louhinnan loputtua rakennetaan alueen ympärille tukeva teräsverkkoaita. Alueen eteläosa, johon otto on edennyt, on kokonaisuudessaan aidattu jyrkänteen osalta. Aidan rakentamista jatketaan tulevan oton edistymisen mukaan ja käytössä oleva ottoalue on koko toiminnan ajan aidattuna. Alueen rajaustaalut ja korkeushäkit rakennetaan luvan myöntämisen jälkeen.

Maisemointi ja jälkihoito

Materiaalin oton jälkeen alueen pohja tasoitetaan ja siihen levitetään pintamaita. Metsitys tapahtuu luontaisesti, mutta mikäli se pitkittyy, täydennysmetsitetään alue männyntaimilla.

Liikenne

Kulku alueelle tapahtuu metsätietä pitkin valtatieltä 4:ltä olemassa olevasta liittymästä. Tien pituus on 700 m. Tiellä ei ole puomia.

Kaivannaisjätteen jätehuoltosuunnitelma

Hakija on toimittanut kaivannaisjätteen jätehuoltosuunnitelman, jonka mukaan pintamaita syntyy arviolta 20 000 m³-ktr (alueen maisemointiin), kantoja ja hakkuutähteitä 400 m³-ktr (haketus) ja kivipölyä 10 m³-ktr (maanrakennus).

Toimet häiriö- ja muissa poikkeuksellisissa tilanteissa

Häiriön sattuessa laitoksen käyttäjä keskeyttää toiminnon ja häiriö poistetaan ennen tuotannon jatkamista. Tarpeen mukaan viranomaiset voidaan hälyttää puhelimitse. Työntekijöiltä informoidaan kaikista toimenpiteistä. Työntekijöille kerrotaan ennakkoon toimintaohjeet onnettomuustilanteiden varalta.

Esitys vakuudeksi

Arvio alueen jälkihoitotoimenpiteiden kustannuksista on 15 000 euroa. Jälkihoitokustannukset koostuvat konetyöstä alueen tasaamisessa, alueen aitaamisesta sekä alueen metsittämisestä.

Ympäristölupahakemuksen mukainen toiminta

Ympäristölupahakemuksen mukainen toiminta

Louhinta- ja murskausasemalla louhitaan ja murskataan kalliota vuosittain noin 1-2 kertaa, noin 2-3 viikkoa kerrallaan. Kalliota louhitaan vuosittain keskimäärin 15 000 k-m³. Kallioalueelta irrotettava louhe murskataan ja varastoidaan pääosin tällä toiminta-alueella. Kiviaineksen louhinta tapahtuu siirrettävällä kalustolla. Murskausaseman sijoittelu muuttuu louhinnan edetessä louhintarintauksen suuntaan. Mahdolliset ylisuuret lohkarit rikotaan iskuvasaralla. Kallion louhinta- ja murskaustyössä käytetään lisäksi mm. poravaunua, kompressoreita, kuormaus- ja kuljetuskalustoa. Kalliosta saatava louhe kuljetetaan ja syötetään esimurskaimeen, jonka jälkeen välimurskaimien ja seulojen kautta saavutetaan haluttua murskelajiketta. Mahdollinen sepelin pesu tapahtuu suljetussa systeemissä, joten siinä ei synny prosessivesiä.

Louhinnan yhteydessä tehtäviä räjäytyksiä tulee olemaan noin 2-3 räjäytystä/louhintakerta. Sähkö tuotetaan aggregaatilla, arvio sähkön kulutuksesta on 2 GWh/v.

Aineksen ottaminen tapahtuu vuosien 2026-2036 aikana. Kaivusyvytykset ja suunta ilmenevät suunnitelmaportista. Kaivutaso nousee hieman luoteesta kaakkoon. Alueen seinämien kaltevuus louhitaan kaltevuuteen 7:1. Aiempi lupa myönnetty pystyseinämillä ilman luiskausvelvoitetta, joten alueen ominaispiirteet eivät muutu alkuperäisestä suunnitelmasta.

Kivenmurskaamo sijoittuu aluksi ottamisalueiden väliin ja louhinnan edetessä ottamisalueelle kohti koillista. Alueen pintavesille rakennetaan saostussallas varastoalueen länsireunaan. Varastoalue muotoillaan niin, että pintavedet virtaavat saostusaltaalle. Saostusaltaalta pintavedet suotaantuvat länsipuolisen rinteeseen pintamaahan. Kalustona ottamisessa käytetään maa-ainesten ottamiseen tarvittavaa kuormaus- ja kuljetuskalustoa. Alueelle varastoidaan kalliomurskeita keskimäärin kahden vuoden tarve kerrallaan.

Alueella ei säilytetä öljyä eikä huolleta koneita muulloin kuin murskauksen aikana. Kaivun aikana syntyvät jyrkät luiskat suojataan lippusiimalla. Alueen louhinnan loputtua rakennetaan alueen ympärille tukeva teräsverkkoaita. Alueen eteläosaan aita jo rakennettu. Aidan rakentamista jatketaan tulevan oton edistymisen mukaan ja käytössä oleva ottoalue on koko toiminnan ajan aidattuna. Alueen rajauspaalut ja korkeushäkit rakennetaan luvan myöntämisen jälkeen.

Toiminta-aika

Hakija esittää toiminta-ajoiksi taulukon 1 mukaisia aikoja.

Taulukko 1. Toiminta-ajat.

| Toiminto | Vuotuinen toiminta-aika (pv/v) | Viikoittainen toiminta-aika (viikontäivät) | Päivittäinen toiminta-aika (kellonajat) |
|---------------------------|--------------------------------|--------------------------------------------|-----------------------------------------|
| Murskaus | 25 | ma-pe | 07.00 - 22.00 |
| Poraus | 10 | ma-pe | 07.00 - 21.00 |
| Rikotus | 10 | ma-pe | 08.00 - 18.00 |
| Räjäytys | 5 | ma-pe | 08.00 - 18.00 |
| Kuormaus ja kuljetus | 200 | ma-pe | 06.00 - 22.00 |
| Muu: Kuormaus ja kuljetus | 20 | la-su | 08.00 - 16.00 |

Esitetään, että alueen liikennettä voitaisiin toteuttaa toiminnan niin vaatiessa viikonloppuisinkin johtuen kiireellisistä työmaista ja lähialueen teiden hiekoitustarpeesta sääolosuhteiden niin vaatiessa.

Päästöt, niiden rajoittaminen ja päästöpaikan sijainti
Toiminnassa käytettävät kemikaalit on esitetty taulukossa 2.

Taulukko 2. Käytettävät kemikaalit ja niiden kulutus.

| Raaka-aine | Keskimääräinen kulutus (t tai m ³ /v) | Max kulutus (t tai m ³ /v) | Varastointipaikka |
|------------------------------|--------------------------------------------------|---------------------------------------|-------------------|
| Polttoaine: kevyt polttoöljy | 40 | 80 | 2-vaippasäiliö |
| Öljyt | 3 | 6 | |
| Voiteluaineet | 2 | 4 | |
| Räjähdysaineet: kemiitti | 2 | 4 | |
| Pölynsidonta-aineet: vesi | 250 | 500 | |

Päästöt ilmaan

Louhinta-, murskausaseman toiminnasta aiheutuu pölyä. Aseman sijainti louhintarintauksen sisäpuolella ehkäisee melu- ja pölyhaittoja alueen ulkopuolelle ja pölyvaikutuksen arvioidaan rajoittuvan asemien välittömään läheisyyteen. Pölyhaittoja vähennetään lisäksi louhinta- ja kiviainekasojen sijoittelulla. Poravaunut on varustettu pölynkeräys laitteistolla. Murskauslaitoksen pölyviä kohteita ovat kuljettimien päät, seulat sekä kiviaineksen syöttö. Pölyä syntyy itse murskauslaitoksessa, kiviaineksen käsittelyssä sekä varastoinnissa, kuormauksessa ja liikennöinnissä laitosalueella. Murskauslaitoksen pölyvät kohteet sekä tarvittaessa kuormat, varastokasat ja syöttimeen kipattava louhe kastellaan vedellä. Toiminnan aikana käytetään pölynsidonnassa tarvittaessa vettä. Käytettävä vesi saadaan alueen pintavesilammikoista ja tuodaan tarvittaessa tankkiautolla. Kuljetustiet ovat mursketta/perusmaata ja tarvittaessa tehdään pölynsidontaa kastelulla.

Päästöjä aiheutuu arviolta seuraavasti; hiukkaset 0,3 t/v, typen oksidit NO_x 6 tn/v, rikkidioksidit SO₂ 0,3 t/v ja hiilidioksidi CO₂ 900 t/v.

Melu ja värinä

Varastokasojen sijoittelulla vähennetään melun leviämistä alueelta. Aseman sijainti louhintarintauksen sisäpuolella ehkäisee melu- ja pölyhaittoja alueen ulkopuolelle. Meluavimpia työvaiheita on alueella louhinnan ja murskauksen aikana noin 1-2 kertaa vuodessa muutaman viikon kerrallaan. Värinää koskien louhinnan yhteydessä tehtäviä räjäytyksiä on arviolta noin 2-3 räjäytystä/louhintakerta.

Maaperän ja pohjavesien pilaantumisen ehkäiseminen

Alue ei sijaitse pohjavesialueella. Murskauslaitoksen normaalista toiminnasta ei aiheudu haittaa pohja- ja pintavesille. Maaperän likaantumista aiheuttaa alueella varastoitavien ja käsiteltävien poltto- ja voiteluaineiden sekä laitteissa ja koneissa käytettävien

hydrauliikkaöljyjen vuotojen riskistä onnettomuus- ja häiriötilanteessa. Tätä riskiä pienennetään suorittamalla riskejä aiheuttavat toimenpiteet tukitoimintoalueella. Polttoainetta säilötään alueella vain murskausjaksojen aikana (säilytys kaksoisvaippasäiliössä) ja voiteluaineet lukittavassa kontissa.

Pintavedet valuvat alueelta pois päin kallistuksen avulla hallitusti kohti laskeutusallasta ja siitä eteenpäin suotaantumaan rinteeseen tai pellon reuna-osaan. Tuotantotoiminnassa ei synny jätevesiä. Mahdollisten sosiaalitulojen jätevedet johdetaan umpisäiliöön ja toimitetaan asianmukaiseen käsittelyyn.

Jätteet ja jätehuolto

Hakija on arvioinut toiminnasta syntyvän sekajätettä 200 kg/v ja rautaromua 20 tn/v. Jätteet kerätään erilleen ja toimitetaan jätehuoltoon/keräykseen.

Toimet häiriö- ja muissa poikkeuksellisissa tilanteissa

Häiriön sattuessa laitoksen käyttäjä keskeyttää toiminnon ja häiriö poistetaan ennen tuotannon jatkamista. Tarpeen mukaan viranomaiset voidaan hälyttää puhelimitse. Työntekijöiltä informoidaan kaikista toimenpiteistä. Työntekijöille kerrotaan ennakkoon toimintaohjeet onnettomuustilanteiden varalta.

Arvio parhaan käyttökelpoisen tekniikan (BAT) soveltamisesta

Hakija arvioi, että asemilla käytetään parasta ja taloudellisesti mahdollista tekniikkaa. Alueella tulee toimimaan eri urakoitsijoita, jotka tuovat omat laitteensa alueelle. Louhinta, murskaus noudattaa samoja toimintamenetelmiä riippumatta urakoitsijasta, jolloin ympäristövaikutukset ovat pääsääntöisesti samanlaiset. Urakoitsijoiden käytössä olevat laitteet täyttävät edellä mainitut luokitukset. Hakija valvoo, että urakkasopimuksia noudatetaan.

Arvio toiminnan vaikutuksista ympäristöön

Kallion porauksesta tulee jossain määrin kivipölyä, joka laskehtii maahan pääosin alle sadan metrin. Poraus- ja murskauskalustossa käytetään nykyaikaista pölynsidontaa. Räjähdyksestä kuuluu satunnaisesti räjähdysääniä, jotka ovat kuultavissa lähialueilla. Murskauksesta kuuluva ääni kantautuu lähialueille. Louhinnan äänet vaimentuvat tuntuvasti ympäröivän mäen vaimentaessa ääniä.

Alueelta kuljetettava maa-ainesten ajo kuormittaa jonkin verran lähiteitä. Suunniteltua louhintaa ja murskausta on vuosittain arviolta 15-40 päivää. Alueen koillispuolella olevat metsäalueet jätetään metsätaloudeksi käyttämään, joten ottotoiminta ei näy Liimattalan kylän suuntaan.

Liikenne

Raskaan liikenteen ajoa arvioidaan olevan noin 5-20 käyntiä

vuorokaudessa. Kulku alueelle tulee olemassa olevasta liittymästä valtatieltä 4 metsätietä pitkin. Tiellä ei ole puomia. Esitetään, että alueen liikennettä voitaisiin toteuttaa toiminnan niin vaatiessa viikonloppuisinkin. Kiireelliset työmaat ja lähialueen teiden hiekoitus sääolosuhteiden niin vaatiessa.

Selvitys ympäristöhaittojen vähentämiseksi ja onnettomuuksien estämiseksi suunnitelluista toimenpiteistä

Kevyttä polttoöljyä säilytetään ylitäytönestimellä varustetuissa 2-vaippasäiliöissä. Polttoaineputkisto on pääsääntöisesti teräsrakenteinen ja letkuston taitekohdat sekä joustavat liitoskudokset ovat teräskudoksella vahvistetut. Letkustojen kuntoa seurataan viikoittain prosessivalvonnan yhteydessä.

Toiminta-alueella on tukitoimintoalue, joka on kovapintainen kenttä. Alueella säilytetään pyöräkuormaajaa ja mahdollista polttoainesäiliötä. Murskan tankkaus on urakoitsijan vastuulla, mutta erityistä varovaisuutta noudattaen, ja se suoritetaan murskan sijoituspaikassa. Tätä varten alueelle varataan imeytysturvetta tai vastaavaa öljyn ja polttoaineiden imeyttämiseen sopivaa ainetta, jotta mahdollisen öljyvahingon sattuessa voidaan heti ryhtyä asianmukaisiin torjuntatoimenpiteisiin.

Alueella työskenneltäessä kiinnitetään erityistä huomiota laitteiden ja koneiden kuntoon sekä öljyn ja polttoaineiden huolelliseen käsittelyyn. Vahingoista ilmoitetaan heti valvovalle viranomaiselle sekä paikalliselle pelastusyksikölle. Paikallinen ympäristöviranomainen tiedottaa tarvittaessa tilanteesta alueelliselle ympäristökeskukselle. Ennen toiminnan aloittamista alueelle laaditaan turvallisuussuunnitelma tai aluesuunnitelma, josta käy esille alueen eri toiminnot ja niihin liittyvät yksilöidyt tiedot. Suunnitelmaa säilytetään aseman tai asemien käyttöpisteessä tai prosessivalvomossa. Poliisin, pelastuslaitoksen ja Äänekosken kaupungin ympäristöviranomaisen puhelinnumerot pidetään toimistojen ja valvomoiden ilmoitustauluilla.

Raportointi ja tarkkailu

Hakija vastaa alueen toiminnoista. Hakija teettää urakan urakoitsijoilla, joiden urakasopimuksissa on määritetty kunkin urakan osalta ne vastuuhenkilöt, jotka vastaavat urakoista ja niihin liittyvistä erillistoiminnoista. Hakija valvoo, että urakat ja niiden vastuut hoidetaan sovitusti.

Laitoksen toiminnasta pidetään käyttöpäiväkirjaa, joka tarvittaessa toimitetaan valvontaviranomaiselle. Käyttöpöytäkirjasta käyvät ilmi prosessin valvontaan ja aistinvaraiseen havainnointiin liittyvät toimenpiteet. Ennen toiminnan aloittamista asema esitetään toimintakunnossa ja ilmoitetaan työmaavastuuhenkilöiden tiedot. Vuosittain toimitetaan valvontaviranomaiselle edellistä vuotta

koskeva raportti laitoksen toiminnasta. Vuosiraportissa esitetään kootusti käyttöpäiväkirjaan tehdyt kirjaukset aistinvaraisesti tehdyistä havainnoista, melun ja pölyn leviämisestä sekä muista lupamääräysten vaatimista asioista.

Pölyn ja melun leviämistä seurataan aistinvaraisesti. Havaitut poikkeamat huomioidaan ja korjaavat toimenpiteet tehdään välittömästi. Ympäristöhaittojen vähentämiseksi suunnitellut toimenpiteet, arviot toimintaan liittyvistä riskeistä, onnettomuuksien estämiseksi suunnitelluista toimista ja sekä toiminnan ympäristövaikutusten tarkkailusta hoidetaan viranomaisten vaatimassa laajuudessa.

Lupahakemuksen käsittely

Tarkastuskäynnit

Alueelle on suoritettu tarkastuskäynti 13.4.2026. Tarkastuksesta on laadittu tarkastuspöytäkirja.

Lupahakemuksesta tiedottaminen

Hakemuksesta on tiedotettu julkaisemalla kuulutus ja hakemusasiakirjat Äänekosken kaupungin verkkosivuilla www.aanekoski.fi 11.2.-20.3.2026. Hakemusta koskeva ilmoitus on julkaistu Pikkukaupunkilainen- ja Äänekosken kaupunkisanomat-lehdissä 11.2.2026.

Naapureiden kuuleminen

Lupaviranomainen on suorittanut maa-aineslain (MAL 555/1981) 13 §:n ja ympäristönsuojelulain (YSL 527/2014) mukaisen naapuri kuulemisen. Lupaviranomainen on kuullut naapureita 500 metrin etäisyydellä alueesta.

Muistutukset ja mielipiteet

Hakemuksesta ei ole jätetty muistutuksia tai mielipiteitä / Hakemuksesta jätettiin muistutuksia tai mielipiteitä.

Lausunnot

Hakemuksesta on pyydetty lausunto Lupa- ja valvontavirastolta, Väylävirastolta, terveydensuojeluviranomaiselta sekä Äänekosken kaupungin kaavoitusviranomaiselta.

1. Lupa- ja valvontaviraston ympäristöosasto on 30.3.2026 lausunut seuraavasti:

Suunniteltu ottoalue ei sijaitse luokitellulla pohjavesialueella, eikä suunnitellulla ottoalueella ei ole Lupa- ja valvontaviraston tiedossa olevia maiseman tai luonnonsuojelun kannalta arvokkaita kohteita.

Edellä esitetyn perusteella Lupa- ja valvontavirasto pitää maa-ainesten ottoa ja kalliokiviaineksen murskausta alueella

mahdollisena. Ottaminen voidaan Lupa- ja valvontaviraston näkemyksen mukaan toteuttaa niin, että siitä ei aiheudu maa-aineslain 3 §:n mukaisia haittoja, kun huomioidaan seuraavat seikat:

-Hakemuksessa esitetyn mukaan alueella muodostuvat pintavedet valuvat alueelta pois päin kallistuksen avulla hallitusti kohti varastoalueen länsireunaan rakennettavaa laskeutusallasta ja siitä eteenpäin suotaantumaan rinteeseen tai pellon reunaosaan. Alueelta pois johdettavien vesien laatua on tarkkailtava silmämääräisesti ja vesinäytteillä. Vesinäytteistä on määritettävä pH, sameus, kiintoaine, sulfaatti, sähkönjohtavuus, CODMn, nitraatti (NO₃), nitriitti (NO₂), ammoniumtyppi (NH₄ -N), kokonaistyyppi, kokonaisfosfori ja öljyhiilivetyjakeet (C₁₀-C₄₀) ja liukoiset metallit.

Näytteitä on otettava toiminta aikana vuosittain tai vähintään kolmen vuoden välein. Analyysivalikoimaa ja näytteenottoa voidaan tarvittaessa muuttaa. Seurantatiedot on toimitettava kuntaan ja Lupa- ja valvontaviraston kirjaamoon vuosittain.

-Suunnitelman mukaan alueen seinämien kaltevuus louhitaan kaltevuuteen 7:1. Aiempi lupa on myönnetty pystyseinämällä ilman luiskausvelvoitetta. Lupa- ja valvontavirasto huomauttaa kuitenkin, että pystysuoran seinämän maisemointi ympäröivään maastoon sopivaksi on hankalaa, joten rintaukset tulee ainakin osittain louhia portaittain kaltevuuteen 1:2 tai louhinnan jälkeen luiskat tulee muotoilla maa-aineksilla kaltevuuteen 1:2.

Hakemuksessa on esitetty kuormausta ja kuljetusta tapahtuvaksi lauantaisin ja sunnuntaisin kello 8-16. Muraus- asetuksen 8 §:n 2 momentin mukaan alle 500 metrin etäisyydelle melulle alttiista kohteista sijoittuvan toiminnan ympäristöluvassa voidaan vain erityisistä syistä sallia kuormausta ja kuljetusta lauantaisin kello 7.00-18.00 välisenä aikana ja sunnuntaisin kuormausta ja kuljetusta on kielletty. Lupa- ja valvontaviranomaisen näkemyksen mukaan vastaava aikarajoitus olisi perusteltua määrätä myös hakemuksen kohteena olevalle alueelle, vaikka etäisyys asutukseen on 600 metriä. Hakemuksessa ei ole esitetty erityistä syytä lauantaisin ja sunnuntaisin tehtäville kuormauksille ja kuljetuksille.

2. Keski-Suomen elinvoimakeskuksen liikenneosasto, tienpito- ja investointiyksikkö on 10.3.2026 lausunut seuraavasti: Lausuntopyynnön liitteenä olevan kartta-aineiston mukaan suunnitelma-alueen sijainti on Väyläviraston tiestötietojärjestelmän mukaisessa osoitejärjestelmässä: 4 / 11 / 4805–5080 / oikea. Suunnitelma-alue sijoittuu suunnitelmaportista määritettynä noin 300 metrin etäisyydellä valtatie 4 keskilinjasta eli tiealueen ja maantien suoja-alueen ulkopuolelle.

Valtatie 4 suoja-alue ulottuu 30 metrin päähän tien keskiliinjasta. Rakennusta ei saa pitää maantien suoja-alueella (Laki liikennejärjestelmästä ja maanteistä 44 §). Maantien suoja- ja näkemäalueella ei saa pitää sellaista varastoa, aittaa taikka muuta rakennelmaa tai laitetta, josta tai jonka käytöstä voi aiheutua vaaraa liikenneturvallisuudelle tai haittaa tienpidolle. Maantien suoja- ja näkemäalueella ei saa muuttaa maanpinnan muotoa eikä tehdä ojitusta tai muuta kaivutyötä siten, että muutoksesta voi aiheutua vaaraa liikenneturvallisuudelle tai haittaa tienpidolle (Laki liikennejärjestelmästä ja maanteistä 46 §). Kun ottamisalue sekä varasto- ja tukitoimintoalue sijoitetaan valtatie 4 suoja-alueen ulkopuolelle, ei Keski-Suomen elinvoimakeskuksen liikenneosastolla ole huomautettavaa niiden sijainnista.

Keski-Suomen elinvoimakeskus suhtautuu kielteisesti puhdistettujen jätevesien tai hulevesien johtamiseen maantien sivuojaan.

Valtatieltä 4 on kulkuyhteys kiinteistölle tieosoitteessa 4 / 311 / 4280 / oikea sijaitsevan yksityistieliittymän kautta. Suomen Väylät karttapalvelun mukaan liittymän käyttötarkoitus on: Elinkeinojen harjoittaminen yleisesti.

Suomen Väylät karttapalvelun mukaan kiinteistön 992–460–17–6 kohdalla valtatie 4 on päällystetty ja valaisematon, nopeusrajoitus on 100 km/h. Liikennemäärä (KVL) on viimeisimmän laskennan mukaan ollut noin 6 600 ajoneuvoa vuorokaudessa. Keski-Suomen elinvoimakeskuksella ei tällä hetkellä ole tiedossa tienpidon suunnitelmia tai parannustoimenpiteitä valtatielle 4 lausuntopyynnön mukaiselle kohdalle.

Tämän lausunnon on oltava käsillä, kun maa-aineisluvasta ja ympäristöluvasta päättävä viranomainen harkitsee edellytyksiä luvan myöntämiseksi suunnitellulle hankkeelle. Keski-Suomen elinvoimakeskuksen liikenneosastolla ei ole muuta huomautettavaa tai lausuttavaa maa-aines- tai ympäristölupahakemuksesta.

3. Terveysturvallisuusviranomainen on 20.3.2026 lausunut seuraavasti:
 - Alueella harjoitettavasta toiminnasta oheistoimintoihin ei saa aiheutua terveyshaittaa elinympäristöön.
 - Melutason tulee alittaa valtioneuvoston päätöksen (993/1992) mukaiset ohjearvot. Lisäksi tulee huomioida, että melutason asuinrakennusten ja julkisten rakennusten sisätiloissa tulee alittaa sosiaali- ja terveysministeriön asetuksen 545/2015 mukaiset toimenpideraja-arvot (päiväajan, klo 7–22, keskiäänitaso asuin- ja oleskeluhuoneissa LAeq 35 dB).
 - Mikäli lähialueen asukkailta tulee meluvalituksia, niin melun

torjuntatoimenpiteiden riittävyys tulee varmistaa melutasojen mittauksin kyseessä olevilta kiinteistöiltä. Mittauspiste tulee valita siten, että tulokset kuvaavat asukkaisiin kohdistuvaa tyypillistä meluallistusta ja antavat riittävän luotettavan ja edustavan kuvan melun alueellisesta ja ajallisesta vaihtelusta sekä melun syistä.

- Toiminnasta ei saa aiheutua pölyhaittaa. Teiden ja toimintaympäristön pölynsidonnasta on huolehdittava tarvittaessa kastelemalla.
- Alue sijaitsee lähellä vedentuotannon kannalta tärkeää pohjavesialuetta. Toiminta tulee järjestää siten, ettei sillä ole vaikutuksia pohjaveden laatuun tai antoisuuteen.
- Lähialueen asukkaille on suositeltavaa tiedottaa etukäteen mm. toiminnan aloittamisesta, sen haitoista ja kestosta sekä keneen mahdollisista haitoista voi olla yhteydessä toiminnan aikana.

4. Äänekosken kaupungin kaavoitusyksikkö ei ole lausunut asiassa.

Hakijan kuuleminen ja vastine

Hakijalta on pyydetty 30.3.2026 vastine annettuihin lausuntoihin.

Hakija on 7.4.2026 toimittanut sähköpostitse vastineen ja täydentänyt sitä 13.4.2026. Täydennetty vastine:

1. Alueelta pois johdettavat vedet ja niiden tarkkailu sekä näytteenotto LVV:n lausunnossa on pyydetty aiempaa ympäristölupaa huomattavasti tarkempaa pintavesien analysointia sekä näytteenottoa vesinäyttein. Lupahakemuksessamme olemme Äänekosken kaupungin ympäristötoimen kanssa käytyjen keskustelujen pohjalta rakentamassa varastoalueelle pintavesien saostusallasta, jonne pintavedet ohjataan. Aiemmin pintavedet ovat suodattuneet murskepintaisen varastoalueenläpi, eikä niiden lätköitymisessä tai kertymisessä alueelle ole ollut normaaliin maaperään verrattuna havaittavissa olevia eroja. Alueella ei ole ollut öljyvetoja, eikä varastoalue eroa esimerkiksi normaalista soratiestä maaperältään eikä liikenteeltään pois lukien louhinta- ja murskausasemien käynnit, jolloin murskausasemat ovat alueella lupahakemuksemme mukaisesti vuosittain noin 1-2 kertaa ja noin 2-3 viikkoa kerrallaan ja pölynsidontaan käytetään tarvittaessa vettä. Muutoin alueella liikkuvat pintavedet ovat joko yläpuolista kalliota alaspäin valuvia sadevesiä tai alueelle satavaa sadevettä. Esitämme ensisijaisesti maastokäyntiin ja alueen muotoiluun perustuen, että saostusallasta ei rakenneta lainkaan ja vesinäytteitä ei oteta lainkaan, koska alueelle ei ole kertynyt tai lätköitynyt vesiä, joista näytteitä voitaisi ottaa. Pyydämme huomioimaan myös, että alapuolinen Angeriaspuro kulkee pitkälti valtatie E75 vartta ja reunaa pitkin hyvin lyhyen etäisyyden päässä valtatiestä, mikä arviomme mukaan aiheuttaa merkittävästi suuremmat päästöt Angeriaspuroon kuin maa-ainesten otto. Lisäksi Angeriaspuro kulkee

viljeltyjen peltojen läpi, joten vesinäyteenoton mahdollinen esittäminen Angeriaspurosta johtaisi arviomme mukaan todennäköisesti väriin tuloksiin, koska ei voida eritellä, mitkä mahdolliset vaikutukset puroon johtuisivat liikenteestä, mitkä maatalouden lannoitteista ja torjuntaaineista, ja mitkä mahdollisesta maa-ainestoiminnasta. Esitämme toissijaisesti, että mikäli lupamääräyksiin esitetään hakemuksen mukaisen saostusaltaan rakentaminen, alueen pintavesien laatua ja kertymistä saostusaltaseen seurataan ensisijaisesti silmämääräisesti, ja vesinäytteet otetaan LVV:n lausunnon mukaisen harvemman näytteenottiheyden mukaisesti ja esitetysti kolmen vuoden välein, mikäli saostusaltaseen kertyy pintavesiä, joista vesinäyte voidaan ottaa. Mikäli todetaan, että saostusaltaseen ei ole alueen muotoilusta ja saostusaltaan rakentamisesta huolimatta kertynyt pintavesiä, vesinäytettä ei voida ottaa tai analysoida, eikä tätä voida luvanhaltijalta vaatia.

2. Maisemointivelvoite / pystyseinämät / rintauksien louhiminen portaittain LVV:n lausunnossa huomautetaan, että alueelle myönnetty aiempi ympäristölupa on myönnetty pystyseinämällä ilman luiskausvelvoitetta, ja että pystysuoran seinämän maisemointi ympäröivään maastoon sopivaksi on hankalaa, joten rintauksien seinämien kaltevuudeksi esitetään saadussa lausunnossa vähintään osittain kaltevuutta 1:2. Maa-aineslain 3.1§ :ssä lausutaan, että laissa tarkoitettuja aineksia ei saa ottaa niin, että siitä aiheutuu kauniin maisemakuvan turmeltumista, ja oletamme, että LVV:n lausunnossa esitetystä näkemyksestä viitataan tähän lainkohtaan. Aiheesta on käyty kattavasti keskustelua sekä Keski-Suomen ELY-keskuksen että Äänekosken Kaupungin ympäristötoimen kanssa siinä vaiheessa, kun ottotoimintaa on alun perin suunniteltu vuonna 2015. Aiheesta on saatu tällöin myös yksi muistutus, joka huomioiden koko nykyinen suunnitelma- ja ottoalue on sijoitettu ottokorkeuksiltaan, suunnaltaan sekä sijainniltaan niin, ettei se näy kaukomaisemassa. Alueen pohjoisreunasta noin 200 metrin päässä pohjoiseen sijaitsee valtioneuvoston päätöksen mukainen valtakunnallisesti ja maakunnallisesti arvokas maisema-alue. Alueella on suoritettu Äänekosken kaupungin edustajien kanssa maastokäynti, jolla on silloin varmistettu, että suunnitelma-alue ei näy Liimattalan kyläkeskukseen päin, ei arvokkaalle maisema-alueelle, ja kaukomaisema ei muutu.

Maisemahaittojen minimoimiseksi on tällöin vuonna 2015 tehty seuraavat muutokset:

- Alinta ottotaso on laskettu 10 metriä alueen länsireunasta
- Ottoaluetta on kavennettu itäreunasta merkittävästi niin, ettei ottoalue ylety mäen harjalle saakka
- Alueen pohjoisosaan jätetään metsätaloustalouteen kuuluvia alueita,

jotka omalta osaltaan rajoittavat ja estävät ottotoiminnan näkyvyyden Liimattalan kyläkeskuksen suuntaan.

Nyt vireillä olevan yhteislupahakemuksen suunnitelma vastaa lähes täysin vuoden 2015 maa-aineslupa- ja ympäristölupahakemusta, ja lupa-aluetta on ainoastaan pieniltä osin muokattu vastaamaan luvan myöntämisen jälkeen rakennettua alueelle kulkevaa tietä sekä maaston muotoja paremmin. Myöskään maa-aineslaki ei ole vuoden 2015 jälkeen muuttunut, eli luvan myöntämisen perusteissa ei nähdäksemme ole tapahtunut muutoksia, ja näin ollen mielestämme myöskään lupamääräyksiä ei voida merkittävästi muuttaa ilman todella vahvoja perusteita.

Näkemyksemme mukaan viranomaisten tulisi noudattaa yleisiin hallinnon oikeusperiaatteisiin kuuluvaa johdonmukaisuutta ja hallintolakia sillä tavalla, että samalla suunnitelma-alueella toimittaessa lupamääräykset vastaavat myös maisemoinnin osalta aiempaa lupapäätöstä ja näin ollen lupa pystyttäisi myöntämään aiempaa lupaa vastaavalla tavalla sekä hakemuksemme mukaisesti.

Keskeisimmät perustelumme siihen, että ottotoimintaa tulisi voida jatkaa vireillä olevan lupahakemuksemme ja aiemman myönnetyn luvan kaltaisesti ovat kootusti:

- Esitettyä 1:2 kaltevuutta ei ole käytännöllisesti katsoen mahdollista toteuttaa LVV:n lausunnossa esitetyllä tavalla louhimalla. Ottoalue on rinteessä ja aiempi lupa on myönnetty pystyseinämillä, joilla ei ole maisemointivelvoitetta. Esitettyä maisemointia muilla maa-aineksilla ei voida vastaavasti toteuttaa, koska Äänekosken kaupungin näkemyksen mukaan alueelle ei saa tuoda tai varastoida maa-aineksia suunnitelma-alueen ulkopuolelta.
- Mikäli aluetta luiskataan 1:2 kaltevuuteen LVV:n esityksen mukaisesti, lähes koko lupahakemuksessa haettu 150.000 m³ määrä kalliota kuluu pelkästään maisemointiin, eli maa-aineksen ottoa tai myyntiä ei ole mahdollista tehdä lainkaan eikä toimintaa voida aloittaa tai jatkaa lainkaan ja yritystoiminta alueella on lopetettava.
- Yllä olevan tekstin mukaisesti maisemointiaihe on kattavasti käsitelty edellisessä lupaprosessissa vuonna 2015 sekä ELY-keskuksen että kaupungin viranomaisten kanssa ja alueen sijoittelu on tehty heidän ohjeistuksensa mukaisesti ja uusi lupahakemus vastaa vanhaa suunnitelma-aluetta
- Maa-ainesten ottoalue on avattu, ja voidaan helposti todeta, ettei se näy kaukomaisemassa tai Liimattalan kyläkeskuksen tai arvokkaan maisema-alueen suuntaan, ja alue ei ole uudella lupahakemuksella niin merkittävästi laajenemassa, että tilanne tulisi muuttumaan. Alueen näkyvyys ympäristöön on erittäin rajallinen, ja näkyvyysasiat on kattavasti huomioitu.
- Korkeat kallioseinämät ovat omalta osaltaan merkittävästi vähentäneet entisestään melupäästöjä esimerkiksi murskauksen

aikana Liimattalan kyläkeskuksen suuntaan, eikä melusta ole tullut 10 vuoden toiminta-aikana tietoomme yhtäkään mainintaa

- Korkealla kallioseinämällä ottotoiminnan jatkaminen mahdollistaa toiminnan pitämisen pinta-alaltaan mahdollisimman rajatulla alueella, koska pieneltä pinta-alalta voidaan ottaa suuri määrä kiviainesta, ja aluetta ei tarvitse tätä kautta laajentaa suunniteltua suuremmaksi
- Aiheesta on keskusteltu jo ennen lupahakemuksen jättämistä vuosina 2024-2025 sekä puhelimitse että maastotarkastuskäynneillä Äänekosken kaupungin ympäristötoimen edustajien kanssa, jolloin on alustavasti myös puhuttu jatkuvuuden periaatteista lupakriteereissä, eli että mahdollisessa uudessa luvassa oletetaan noudatettavan aiempia käytäntöjä samalla ottoalueella.
- Suunnitelma-alueella maa-aineksia ei ole maisemointiin tarvittavaa määrää pintamaina. Alue on suurelta osin lähes pinnassa olevaa avokalliota.
- Alue on nykyisellään ympäriltään aidattu kattavasti teräsverkkoidoilla, jotka on perustettu kallioon alumiinitolpilla, mikä estää eläinten ja ihmisten putoamisen jyrkänteiltä alas. Lupahakemuksemme mukaisesti alueella olevia aitoja siirretään louhinnan edetessä eteenpäin ja jyrkänteet on ympäröity aidoin. Näin ollen nähdäksemme myöskään turvallisuuteen liittyvät tekijät eivät ole sellainen asia, jonka takia aiempia maisemointimääräyksiä olisi tarvetta muuttaa.
- Aiemmassa ottotoiminnassa alinta mahdollista ottotasoa ei ole tavoiteltu, vaan on huomioitu alueen sulautuminen ympäröivään rinteeseen, eli esimerkiksi alueen eteläreunassa alimmasta mahdollisesta ottokorkeudesta on jääty noin kolme metriä korkeammalle, eli alue on pyritty sulauttamaan ympäröivään rinteeseen ja maastoon. Jatkohakemuksessa suunnittelun lähtökohdana on ollut samanlainen lähestyminen, eli ottotaso nousee luontaisesti rinteiden muotoa mukaillen kohti pohjoista ja Liimattalan kyläkeskusta niin, että ottotaso mukailee alueen läpi kulkevaa tietä.

Esitämme, että mikäli lupamääräyksiin asetetaan aiemmin esitetyistä perusteluistamme huolimatta pystyseinämien sijaan jonkinlainen luiskausvelvoite, toteuttaisimme uudessa lupahakemuksessa muodostuville jyrkänteille eli uusille louhittaville alueille suunnitelma-alueen etelä- ja pohjoisosiin osittaisen luiskauksen niin, että luiskat olisivat n. 4 metriä korkeat ja 12 metriä leveät, eli ne rakennettaisiin noin kaltevuuteen 1:3 jyrkänteiden alle. Luiskaus voitaisi toteuttaa pääasiallisesti paikalle jätettävällä louheella, jonka päälle levitetään ohut kerros pintamaita niin, että alueen luontainen metsittyminen on mahdollista. Arviomme mukaan tätä suurempaa luiskausta ei ole mahdollista toteuttaa alueelta löytyvillä pintamailla ilman merkittäviä kustannuksia tai merkittäviä määriä alueen ulkopuolelta toimitettavia maamassoja huomioiden alueen aiempi ottotoiminta ja aiemmat lupamääräykset.

3. Kuormaus ja kuljetus viikonloppuisin LVV:n lausunnossa on esitetty näkemys, että kiviainesten kuormaus ja kuljetus lauantaisin ja

sunnuntaisin tulisi kieltää kokonaan, ja että lupahakemuksessa antamamme perustelut viikonloppuisin tapahtuvalle kuormaukselle eivät ole riittävän kattavat. Luvanhakijana P & I Uusitalo vastaa alueella urakoitsijana erittäin laajasti teiden kunnossapidosta, aurauksista, hiekoituksista sekä korjauksista myös päivystysluontoisesti, ja siksi on ensisijaisen tärkeää, että hälytysluontoiset tienpidolliset työt voidaan hoitaa myös viikonloppujen aikana. Luvanhakijan vastuulla on tienpito valtatiellä E75 sekä tällä hetkellä myös kaikilla Äänekosken kaupungin alueella olevilla ELY-keskuksen hallinnoimilla tieosuuksilla. Lisäksi luvanhakija on toimittanut Äänekosken kaupungille hiekoituksessa käytettävät hiekoitussepelit. Tienpidolliset korjaustoimet kuten esimerkiksi talviaikainen teiden hiekoitus, sortuneiden rumpujen korjaaminen ja kelirikkovaurioiden korjaaminen ovat päivystysluonteisia töitä, joita tehdään myös viikonloppuisin viranomaisten määräyksestä hyvin pienellä vasteajalla, eikä esimerkiksi teiden hiekoittamisessa voida yleistä liikenneturvallisuutta vaarantamatta odottaa viikonloppuaikojen yli, vaan työt on tehtävä viiveettä. Näin ollen luvanhakijana katsomme, että olisi koko Ääneseudun liikenneturvallisuuden kannalta tärkeää, että kyseiseltä kiviainesalueelta voitaisi kuormata kiviainesta myös viikonloppujen aikana hakemuksen mukaisesti ja että nämä ovat riittäviä perusteita ja erityisiä syitä.

Alueelle kulkeva tieyhteys suuntautuu suoraan valtatielle E75, ja kyseinen tie on rakennettu pelkästään kiviaineskuljetuksia varten, eikä kyseisessä suunnassa ole lainkaan asutusta. Kuormaus ja kuljetus korkeiden kallioseinämien ympäröimällä kiviainesalueella ei kuulu

Liimattalan kyläkeskukseen tai lähimpiin taloihin lainkaan, ja emme itse näe, että LVV:n lausunnossa esitetty Muraus-asetuksen 8 §:n 2 momentin mukainen asutukseen kohdentuvan viikonloppuajaisen suoja-alueen laajentaminen 500 metristä 600 metriin olisi tarpeellista, koska liikenne suuntautuu taloista poispäin ja välissä on lisäksi metsäaluetta.

Pyydämme huomioimaan, että valtatie E75 varressa oleva Herneelän pihapiiri, joka on n. 500 metrin etäisyydellä lupa-alueesta, ei ole asuinkäytössä. Tilan päärakennus on palanut 1990-luvulla, ja pihapiirissä on ainoastaan maatilan vanhat talusrakennukset, joten näkemyksemme mukaan Muraus-asetus ei koske kyseistä pihapiiriä eikä näin ollen voi estää satunnaista kuljetustoimintaa viikonloppuisin.

Ratkaisu

Äänekosken kaupungin ympäristönsuojeluviranomainen on tarkastanut maa-aines- ja ympäristölupahakemuksen, hakemuksesta saadut lausunnot ja hakijan vastineen täydennyksineen ja myöntää P & I Uusitalo Oy:lle maa-aines- ja ympäristöluvan kalliokiviaineksen ottamiselle, louhintaan ja murskaukseen kiinteistöille Markkula 992-

460-1-11 ja Pekkola 992-460-17-6.

Tällä päätöksellä kumotaan Äänekosken kaupungin ympäristölautakunnan myöntämä maa-aines- (24.6.2015 § 55) ja ympäristölupapäätökset (24.6.2015).

Kivenlouhinnassa ja murskaustoiminnassa on noudatettava valtioneuvoston asetusta kivenlouhimojen, muun kivenlouhinnan ja kivenmurskaamojen ympäristönsuojelusta (800/2010). Asetus säätää toimintojen vähimmäisvaatimukset silloin, kun toimintaan on oltava ympäristölupa. Toiminnassa tulee huomioida myös Suomen ympäristökeskuksen Suomen ympäristö julkaisusarjan julkaisussa 25/2010 "Paras käyttökelpoinen tekniikka (BAT) – Ympäristöasioiden hallinta kiviainestuotannossa" esitetyt parhaat käyttökelpoiset tekniikat (BAT, best available techniques) sekä parhaat ympäristökäytännöt (BEP, best environmental practice) suosituksia.

Toimintaa tulee harjoittaa lupahakemuksen ja tämän päätöksen lupamääräyksiä noudattaen.

Lupamääräykset

Määräys 1

Maa-ainesten kokonaisottomäärä on enintään 150 000 ktr-m³. Ottamis- ja suunnitelma-alue on enintään toimitetuissa suunnitelmakuvissa ja ottamissuunnitelmassa esitetyn laajuinen. Ottamis- ja suunnitelma-alueen rajat on merkittävä näkyvästi maastoon. Merkintöjen tulee olla kestäviä ja nähtävissä toiminnan ajan.

Perustelu

Suunnitelma-alue tulee merkitä näkyvästi maastoon, jotta rajoista ei ole epäselvyyttä eikä toiminta laajene naapurikiinteistöjen puolelle tai laajemmalle alueelle kuin ottosuunnitelmassa on esitetty.

Määräys 2

Otonaikaiset, yli 2 metrin korkuiset pystysuorat pudotukset ottoalueella tulee merkitä reunamien ulkopuolelle varoituskyltein ja suojata korkealla aidalla tai muulla vastaavalla suojarakenteella. Rakenteen kunnosta on huolehdittava koko toiminnan ajan. Rakenteen tulee olla sellainen, että se estää putoamisen myös talviaikaan. Muovisten narujen ja nauhojen käyttö suojauksessa on kielletty.

Perustelu

Määräys on tarpeen yleisen turvallisuuden vuoksi. Määräyksellä estetään alueella liikkuville ihmisille ja hirvieläimille aiheutuva vaara ja roskaantumista.

Määräys 3

Toiminnassa on noudatettava seuraavia toiminta-aikoja:

Murskaaminen ma-pe, klo 07.00-22.00
Poraaminen ma-pe, klo 07.00-21.00
Rikotus ma-pe, klo 08.00-18.00
Räjäytys ma-pe, klo 08.00-18.00
Kuormaus ja kuljetus ma-pe, 06.00-22.00
Muu: Kuormaus ja kuljetus la-su, 08.00-16.00

Arkipyhinä taikka viikonloppuisin toimintaa ei sallita pois lukien kuormaus ja kuljetus, joita saa tehdä viikonloppuisin enintään 20 päivänä vuodessa.

Perustelu

Toiminnalle on hyväksytty hakijan esittämät toiminta-ajat arkipäiville, sillä ne ovat MURAUS- asetuksen mukaiset ja samat, jotka ovat olleet alueella edellisenkin luvan aikana. Toiminta-aikojen sallimista viikonlopulle kuormauksen ja kuljettamisen osalta on hakemuksessa perusteltu ja näiden päivien määrä rajattu eikä toiminnasta ole tullut valituksia, minkä lisäksi MURAUS- asetuksen vähimmäisetäisyys 500 m asuinkiinteistöihin täyttyy, joten ne on sallittu hakemuksen mukaisesti. Hakija on vastineessaan esittänyt yksityiskohtaiset perustelut ja erityisen syyn viikonlopun toiminta-aikojen sallimiseksi kuormaamista ja kuljetusta koskien, minkä lisäksi viikonlopun toimintapäivien määrää ja aikaa on rajattu, jolloin alueen viikonloppuliikennöinnin ei katsota merkittävästi lisäävän päästöjä ja haittoja.

Määräys 4

Alin ottamistaso on hakemuksen suunnitelma- ja leikkauskuvien mukaisesti +121.0 m N2000 alueen eteläosassa ja +122.0 m N200 pohjoisosassa. Ylimmän havaitun luonnollisen pohjaveden pinnan yläpuolelle on aina jätettävä vähintään kahden (2) metrin paksuinen suojakerros kaivamatonta maata. Molemmat edellä mainitut ehdot tulee täyttyä. Ottotason alapuolisia massanvaihtoja tai pohjaveden asemaa muuttavaa kaivua ei sallita. Otetun alueen pohja on muotoiltava niin, ettei alueelle muodostu vettä kerääviä lammikoita.

Alueen korkotaso sekä alin ottotaso tulee merkitä näkyvästi maastoon siten, että se on todettavissa koko ottamistoiminnan ajan. Ottoalueen tuloteiden varteen tulee pystyttää taulut, joista käy ilmi mm. maa-ainesluvan haltija / urakoitsija yhteystietoineen, kiellot tai varoitukset alueella liikkuville sekä luvan voimassaoloaika. Kaikki kyltit ja taulut on pidettävä kunnossa koko lupakauden ajan.

Perustelu

Määräys on asetettu pohjaveden laadun sekä ottotoiminnan suunnitelmallisen etenemisen turvaamiseksi. Alue ei ole luokiteltua pohjavesialuetta, mutta pohjaveden pilaaminen on kielletty myös muuallakin kuin luokitellulla pohjavesialueella.

Ottotason selkeä merkintä helpottaa sekä valvontaa että itse ottotoimintaa. Yhteystiedot on annettava valvonnan helpottamiseksi. Tiedot myös helpottavat ilmoitusten tekemistä suoraan urakoitsijalle mahdollisesta alueella tapahtuvasta ilkevästä tai onnettomuuksista sinä aikana, kun alueella ei ole toimintaa.

Määräys 5

Toiminnasta aiheutuva melu ei saa ylittää asumiseen käytettävien kohteiden piha-alueilla päivällä (klo 7-22) melun A-painotettua ekvivalenttitasoa (LAeq) 55 dB eikä yöllä (klo 22-7) ekvivalenttitasoa 50 dB. Loma-asumiseen käytettävillä alueilla melutaso ei saa ylittää päiväohjearvoa 45 dB eikä yöohjearvoa 40 dB.

Melua tulee ehkäistä käyttämällä parasta käyttökelpoista tekniikkaa ja työtapoja sekä murskauslaitteiston ja maa-ainekasojen sijoittelulla.

Valvontaviranomainen voi tarvittaessa toiminnan laajentuessa määrätä toiminnanharjoittajan mittauksen avulla selvittämään melutasot lähimmissä altistuvissa kohteissa. Mittaukset tulee teettää ulkopuolisella asiantuntijalla ja ne on suoritettava ympäristöministeriön ohjeen ”Ympäristömelun mittaaminen 1/1995” mukaisesti louhimon ja murskausaseman ollessa normaalisti toiminnassa. Jos melu on luonteeltaan kapeakaista tai iskumaista, tulee tulokseen lisätä 5 dB. Mittausraportti tulee toimittaa kuukauden kuluessa sen valmistumisesta ja toiminnanharjoittajan ryhdyttävä tulosten perusteella välittömiin tarvittaviin toimenpiteisiin meluhaitan vähentämiseksi.

Perustelut

Määräys on annettu, sillä toiminnanharjoittajan tulee olla selvillä YSL:n 6 §:n mukaisesti toimintansa aiheuttamista ympäristövaikutuksista. Ympäristöluvassa on oltava tarpeelliset määräykset päästöraja-arvoista sekä päästöjen rajoittamisesta ja ehkäisemisestä. Melumittauksia ei ole suoritettu. Toiminnasta ei ole tullut valituksia ja lähimmät naapurit sijaitsevat 600 metrin päässä, jolloin melumittauksia ei ole nähty tarpeellisiksi. Melumittaukset voivat kuitenkin olla tarpeen tulevaisuudessa toiminnan laajentuessa.

Määräys 6

Suunnitelma-alue ja kuljetukset on hoidettava siten, että pölypäästöt jäävät mahdollisimman pieneksi. Pölyhaittoja toiminta-alueella ja tiellä tulee tarvittaessa ehkäistä kastelemalla, koteloimalla laitteistot tai muulla vastaavalla menetelmällä. Suolan käyttö suunnitelma-alueella on kielletty.

Jos pölyämistä ei saada hallintaan, tulee toiminta keskeyttää, kunnes tilanne korjaantuu. Pölynestoa tulee tarvittaessa toteuttaa luvan koko voimassaoloaikana vaikkei alueella olisi toimintaa. Mikäli

pölyämisestä tulee toistuvia valituksia toimenpiteistä huolimatta, voi ympäristönsuojeluviranomainen tarvittaessa edellyttää toiminnanharjoittajaa selvittämään mittausten avulla hiukkaspitoisuudet lähimmissä altistuvissa kohteissa. Tällöin toiminnanharjoittajan tulee toimittaa ulkopuolisen asiantuntijan laatima suunnitelma pölymittauksista hyväksyttäväksi ennen seuraavan murskausjakson alkua. Mittauksien tulosten perusteella tulee ryhtyä tarvittaviin toimenpiteisiin kohtuuttomien pölyhaittojen poistamiseksi.

Perustelu

Läheisen joen sijainnin ja ottoalueen sekä joen välisen merkittävän korkeuseron vuoksi suolan käyttö louhosalueella on kielletty joen vedenlaadun heikentämisen ehkäisemiseksi.

Lupamääräys on tarpeen murskauksesta ja louhinnasta aiheutuvien pölyhaittojen ehkäisyyn ja hallintaan.

Ympäristönsuojeluviranomainen voi pölyämisen seurauksena keskeyttää toiminnan siihen asti, että pölyämisen estävä tekniikka saadaan kuntoon tai sääolosuhteet muuttuvat. Mittausten avulla voidaan selvittää pölyämisen laajuus, intensiteetti ja lähteet tarpeen vaatiessa.

Määräys 7

Räjäytyksistä aiheutuvaa melua ja tärinää on ehkäistävä räjäytysteknisin toimenpitein, kuten räjäytettävien kenttien kokoa rajoittamalla ja muita työ- ja toimintatapoja kehittämällä. Räjäytysten aiheuttama tärinä ei saa aiheuttaa ympäristön rakennusten, rakennelmien taikka valtatie 4 vaurioitumista.

Mikäli toiminnan laajentuessa havaitaan tarpeelliseksi, tulee räjäytysten aikana järjestää tärinämittauksia niillä lähimmillä asutuilla kiinteistöillä, joiden arvioidaan olevan tärinälle alttiilla alueella tai mikäli ympäristönsuojeluviranomainen muuta vaatii. Tulokset tulee toimittaa räjäytyksen jälkeen kahden viikon sisällä ympäristönsuojeluviranomaiselle sekä kiinteistöille, joissa mittauksia on tehty.

Toiminnanharjoittajan tulee viimeistään viikkoa (7 vrk) ennen toiminnan aloittamista toimittaa tieto louhinta-, räjäytys- ja murskausjaksojen alkamis- ja kestoajoista ympäristönsuojeluviranomaiselle sekä Katajanmäentien asukkaille os. 13-102. Mikäli tärinämittauksia suoritetaan, tulee tiedottaa myös näitä kiinteistöjä edellä mainitusti.

Perustelu

Vaatimukset on annettu valvonnallisista syistä tärinästä, melusta ja pölystä aiheutuvien haittojen ennakoinniseksi.

Määräys 8

Toiminta on järjestettävä siten, ettei siitä aiheudu pintavesien tai pohjaveden pilaantumista.

Ankeriaspurosta tulee ottaa pintavesinäyte sertifioidun näytteenottajan toimesta vuosittain (vuodenajan pysyttävä samana mahdollisuuksien mukaan) ennen ottoalueen viereistä peltoaluetta sekä pellon ja ottoalueen välisestä ojasta alajuoksulta. Valvontaviranomainen voi tarvittaessa näytetulosten ja kiviainestoiminnan aktiivisuuden perusteella muuttaa näytteenottotiheyttä ja -pistettä taikka mitattavia parametrejä toiminnasta aiheutuvien vesistö päästöjen selvittämiseksi.

Vesinäytteestä on tutkittava seuraavat ominaisuudet ja aineiden pitoisuudet: pH, sameus, sähkönjohtavuus, COD_{mn}, nitraatti (NO₃), nitriitti (NO₂), ammoniumtyppi (NH₄-N), kokonaistyyppi, kokonaisfosfori ja öljyhiilivedyt (C10-C40). Määrittymenetelmien tulee olla akkreditoituja tai menetelmien luotettavuus tulee osoittaa muulla tavalla.

Vesinäytetulokset tulee toimittaa kunnan ympäristönsuojeluviranomaiselle kuukauden sisällä tuloksien valmistumisesta. Määrittystulosten lisäksi tarkkailuraportista tulee ilmetä näytteenottopäivämäärä, näytteenottaja, näytteenottotapa, määrittymisen tehnyt laboratorio, käytetyt menetelmät sekä niiden mittausepävarmuudet ja akkreditointi. Tuloksista on oltava kirjallinen vertailu vastaavien parametrien luonnontasoihin.

Perustelu

Ympäristönsuojelulain 62 §:n perusteella luvassa on annettava tarpeelliset määräykset toiminnan vaikutusten tarkkailusta. Toiminnanharjoittajalla on myös selvillä olovelvollisuus toimintansa päästöistä.

Koska on todettu, ettei saostusaltaan rakentaminen alueelle todennäköisesti palvele tarkoitustaan, on määrätty näytteenotosta yllä esitetysti. Tulokset raportoidaan viranomaiselle valvonnan mahdollistamiseksi. Toiminnan laajentuessa ympäristövaikutukset kasvavat ja näytteiden avulla voidaan seurata toiminnasta aiheutuvaa, valumavesien kautta alueen ulkopuolelle leviävää kuormitusta. Toiminnan ollessa pidempään tauolla taikka näytetulosten niin esittäessä, voidaan näytteenottoväliä harventaa ja/tai tutkittavien parametrien valikoimaa supistaa. Näytteenottopisteitä voidaan myös muuttaa tarpeen vaatiessa, jos niiden edustavuudessa havaitaan puutteita.

Määräys 9

Polttoainesäiliöiden tulee olla kaksoisvaippasäiliöitä tai kiinteästi 100 % valuma-altaallisia säiliöitä. Säiliöissä tulee olla ylitäytönestimet ja

tankkauslaitteistot tulee varustaa lukittavilla sulkuventtiileillä. Säiliöiden tarkastuspöytäkirjojen tulee olla voimassa.

Polttoaineet ja muut kemikaalit on varastoitava suunnitelma-alueen sisällä eikä niitä saa varastoida alueella silloin, kun alueella ei ole toimintaa. Poltto- ja voiteluaineiden sekä kemikaalien varastointi- ja käsittelyalueiden on oltava nesteitä läpäisemättömiä ja reunoiltaan korotettuja. Vuotavia koneita ei saa käyttää toiminta-alueella. Alueella tulee olla käytettävissä imeytysmateriaalia ja saastuneen maan keräysvalmius vuotojen varalta. Koneiden huoltotoimenpiteet tulee pääsääntöisesti tehdä muualla kuin toiminta-alueella. Mikäli alueella on tarpeen tehdä huoltoja, tulee käyttää imeytysmattoja tai vastaavia alustoja, jotka estävät kemikaalien pääsyn maaperään.

Perustelu

Lupamääräykset ovat tarpeen pohjaveden ja maaperän pilaantumisen ehkäisemiseksi. Määräys on annettu ympäristönsuojelulain ja MURAU-asetuksen perusteella.

Määräys 10

Mahdolliset kaivannaisjätteiksi luokiteltavat jätteet tulee käsitellä kaivannaisjätehuoltosuunnitelman mukaisesti ja varastoida nykytilannekartassa osoitetulle alueelle siten, että ne voidaan käyttää maisemoinnin yhteydessä kasvualustan muodostamiseen. Varastointi on toteutettava siten, ettei niistä aiheudu vyörymis- tai muuta vaaraa ympäristölle tai ihmisille.

Perustelu

Ympäristönsuojelulain 113 §:n mukaan kaivannaistoimintaa koskevassa ympäristöluvassa on annettava tarpeelliset määräykset kaivannaisjätteestä sekä toimintaa koskevasta kaivannaisjätteen jätehuoltosuunnitelmasta ja sen noudattamisesta.

Määräys 11

Jälkihoito- ja maisemointitoimenpiteet on toteutettava koko suunnitelma-alueella luvan voimassaoloaikana. Hakemuksessa esitetystä poiketen alue tulee maisemoida luiskaamalla tai porrastamalla niin, ettei alueelle jää yli 8 m korkeita pystysuoria seinämiä. Porrastus tulee toteuttaa 1:2 ja maamassoilla luiskaamisessa luiskan alaosan tulee olla luiskan puoliväliin saakka vähintään 1:2,5, muutoin luiska voidaan toteuttaa jyrkkyydessä 1:2. Luiskaamisessa ja otto- ja varastoalueen pohjan maisemoinnissa vaihtelevuus ja luonnonmukainen epätasaisuus on suotavaa, jotta alue sulautuu ympäristöönsä paremmin.

Alueelle tulee muodostaa mahdollisimman nopeasti uusi kasvualusta alueelta kuorittuja pintamaita käyttäen. Lupaviranomaisen erillisen hyväksymisen perusteella maisemoinnissa on mahdollista tarvittaessa hyödyntää muualta tuotavia pilaantumattomia

maamassoja.

Hakijan on toimitettava Äänekosken kaupungin ympäristönsuojeluviranomaiselle uudet leikkauspiirustukset sekä suunnitelma- ja lopputilannekartta kahden kuukauden kuluessa tämän päätöksen lainvoimaisuudesta. Louhintaa ei saa aloittaa ennen päivitettyjen lupakuvien toimittamista.

Perustelu

Määräykset ottoalueen muotoilusta ovat tarpeen, jotta alue ottotoiminnan jälkeen sopii ympäröivään maisemaan, alueen turvallisuutta parannetaan ja valumavedet pääsevät esteettä valumaan pois alueelta. Toiminnanharjoittaja on täydentämässään 13.4.2026 päivätyssä vastineessa ottanut kantaa lausuntoon alueen maisemoinnista ja esittänyt alueen osittaista luiskaamista alueen pohjois- ja eteläiselle alueelle. Esitys on nähty riittämättömänä, mistä syystä luiskaamisesta on määrätty lupamääräyksessä.

Maannoskerroksen palauttaminen nopeuttaa kasvillisuuden muodostumista. Luonnonmukaisen vaihtelevuuden käyttäminen maisemoinnissa parantaa alueen sulautumista ympäristöönsä.

Määräys 12

Toiminnan jätehuolto on järjestettävä siten, ettei toiminnasta aiheudu ympäristön roskaantumista, maaperän pilaantumista eikä haittaa terveydelle tai ympäristölle.

Toiminnassa tulee noudattaa alueellisia jätehuoltomääräyksiä mm. jätteiden käsittelystä, lajittelusta ja varastoinnista, vaarallisista jätteistä, vaarallisia jätteitä koskevasta kirjanpidosta sekä kemikaalien ja vaarallisten jätteiden säiliövarastoinnista. Toiminnan loputtua alueelta tulee poistaa rakenteet ja jätteet.

Perustelu

Jätelain 13 §:n mukaisesti jätteestä tai jätehuollosta ei saa aiheutua vaaraa tai haittaa terveydelle tai ympäristölle, roskaantumista, yleisen turvallisuuden heikentymistä taikka muuta näihin rinnastettavaa haittaa. Jätehuoltomääräyksissä annetaan määräykset mm. jätehuollosta ja kemikaalien ja vaarallisten jätteiden varastoinnista.

Määräys 13

Toiminnasta tulee pitää kirjaa, johon tulee merkitä ainakin seuraavat tiedot:

- murskauksen tuotantotiedot ja käyntiajat;
- käytettyjen polttoaineiden laatu- ja kulutustiedot (t/a);
- toiminnassa muodostuneet jätteet ja vaaralliset jätteet, laatu, määrä ja varastointi sekä edelleen toimittaminen;
- häiriötilanteet ja onnettomuudet (syy, kesto aika, arvio päästöistä)

vesiin tai maaperään sekä niiden ympäristövaikutukset ja suoritettavat toimenpiteet);

- pölyämisen leviämisen estämistä varten tehdyt toimenpiteet ajankohtineen;
- mittaus- ja näytetulokset;
- toiminnasta tulleet valitukset ja niiden korjaamiseksi tehdyt toimenpiteet; ja
- maisemoinnin edistyminen.

Luvan haltijan on vuosittain helmikuun loppuun mennessä ja pyydettyä toimitettava Äänekosken kaupungin ympäristönsuojeluviranomaiselle YLVA- järjestelmään edellistä vuotta koskeva raportti.

Perustelu

Kirjanpidon ja raportoinnin tarkoituksena on pitää toiminnanharjoittaja ja valvontaviranomainen selvillä toiminnan laadusta ja laajuudesta sekä muista merkityksellisistä asioista ja ympäristövaikutuksista.

Määräys 14

Toiminnanharjoittajan tulee huolehtia siitä, että lupapäätöksessä annetut määräykset toiminnan järjestämisestä saatetaan kaikkien urakoitsijoiden ja aliurakoitsijoiden tietoon. Toiminnanharjoittajan vastuulla on valvoa, että (ali)urakoitsijat myös noudattavat määräyksiä.

Perustelu

Määräyksellä varmistetaan lupamääräysten saattaminen kaikkien osapuolten tietoon. Vastuu alueella tapahtuvista toiminnoista on aina luvan haltijalla.

Määräys 15

Toiminnan häiriötilanteista tai onnettomuuksista (päästöistä ilmaan, vesiin tai maaperään) on viipymättä ilmoitettava pelastusviranomaiselle (112) ja ympäristönsuojeluviranomaiselle.

Perustelu

Pelastusviranomainen on ensisijainen toimijaviranomainen aineellisen päästön hallinnassa. Sen pitää saada viivytyksettä tietoon vahinko voidakseen arvioida tarvittavat toimenpiteet.

Määräys 16

Luvan haltijan on vuosittain tammikuun loppuun mennessä ilmoitettava lupaviranomaiselle edellisenä vuonna otetun maa-aineksen määrä ja laatu sekä vesinäytetulokset. Ottotiedot tulee toimittaa sähköisesti NOTTO-tietojärjestelmän kautta.

Perustelu

Määräys selventää maa-ainesten oton valvontaan liittyviä järjestelyjä

ja maa-ainesten ottajan velvollisuuksia. Maa-aineslaki velvoittaa maa-ainesluvan haltijan ilmoittamaan vuosittain ottamansa maa-ainesten määrän.

Määräys 17

Toiminnassa tapahtuvista olennaisista muutoksista, pitkäaikaisesta keskeyttämisestä tai lopettamisesta on ilmoitettava hyvissä ajoin Äänekosken kaupungin ympäristönsuojeluviranomaiselle. Mikäli lupa maa-ainesten ottamiseen siirretään toiselle tai toiminnan yhteyshenkilö vaihtuu, on siirrosta viipymättä ilmoitettava lupaviranomaiselle.

Luvan haltija vastaa lupaan liittyvistä velvoitteista, kunnes hänen tilalleen on hakemuksesta hyväksytty toinen. Mikäli luvan haltija menee konkurssiin ja pesä jatkaa ottotoimintaa, tulee siitä tehdä ilmoitus lupaviranomaiselle tai siirtää lupa 6 kk:n kuluessa konkurssin alkamisesta toiselle haltijalle. Ellei ilmoitusta tai siirtoa ole tehty, lupa raukeaa ja viranomainen teettää tarpeelliseksi katsomansa jälkihoitotyöt käyttämällä vakuutta.

Perustelu

Ilmoitukset toimintaa koskevista muutoksista ovat tarpeen toiminnan valvonnan, vakuuden hoitamisen sekä luvan muutostarpeen arvioinnin takia. Valvontaviranomaiselle ilmoittaminen mahdollistaa oikea-aikaisen toiminnassa tapahtuvien muutosten seurannan, valvonnan sekä uuden lupakäsittelyn tarpeellisuuden arvioimisen.

Ympäristöluvassa on annettava toiminnan lopettamista koskevat määräykset.

Määräys 18

Maisemointityöt on tehtävä kokonaisuudessaan ja alueelta poistettava jätteet ja rakenteet ennen lupa-ajan päättymistä. Maisemointitöiden valmistumisesta on ilmoitettava ympäristönsuojeluviranomaiselle lopputarkastusta varten.

Perustelu

Maisemointi ja alueen siistiminen kuuluvat olennaisena osana toimintaan ja valvottavaksi ja ne on oltava tehtynä ennen luvan päättymistä.

Perustelut

Ympäristönsuojelulain (YLS 527/2014) 48 §:n ja maa-aineslain (MAL 555/1981) 6 §:n mukaan ympäristölupa on myönnettävä, jos toiminta täyttää ympäristönsuojelulain, jätelain sekä niiden nojalla annettujen asetusten vaatimukset, asianmukainen ottamissuunnitelma on esitetty eikä ottaminen ole ristiriidassa MAL 3 §:ssä säädettyjen rajoitusten kanssa. Harkinnassa on huomioitava lainsäädännön lisäksi lupamääräysten vaikutus. Lupa-asiaa ratkaistaessa on noudatettava mitä luonnonsuojelulaissa ja sen nojalla on säädetty.

Ympäristöluvan myöntäminen edellyttää, ettei toiminnasta, asetettavat lupamääräykset ja toiminnan sijoituspaikka huomioon ottaen, aiheudu yksinään tai yhdessä muiden toimintojen terveystaikkaa, merkittävää muuta ympäristönsuojelulain 5 §:n 1 momentin 2 kohdassa tarkoitettua seurausta tai sen vaaraa, ympäristönsuojelulain 16–17 §:ssä kiellettyä seurausta, erityisten luonnonolosuhteiden huonontumista taikka vedenhankinnan tai yleiseltä kannalta tärkeän muun käyttömahdollisuuden vaarantumista toiminnan vaikutusalueella, eikä eräistä naapuruussuhteista annetun lain 17 §:n 1 momentissa tarkoitettua kohtuutonta räsitusä.

Maa-ainesten ottaminen ei ole ristiriidassa maa-aineslain 6 §:ssä säädettyjen luvan myöntämisen edellytysten eikä 3 §:n rajoitusten kanssa. Toiminnalle ei ole kaavallista estettä. Päätöksessä on annettu YSL 52 §:n mukaiset tarpeelliset määräykset pilaantumisen ehkäisemiseksi. Harkinnassa on huomioitu lainsäädännön lisäksi lupamääräysten vaikutus ja niissä on huomioitu lupahakemuksesta jätetyt lausunnot. Arvioitaessa räsituksen kohtuuttomuutta on otettu huomioon paikalliset olosuhteet, kuten tässä tapauksessa toiminnan sijoittuminen valtatie läheisyyteen ja korkeat kalliojyrkänteet lähimpään asutukseen päin, toiminnan jatkuvuus ja laajuus aikaisempaan lupapäätökseen verrattuna sekä muut vastaavat seikat. Kyseessä on jo avattu kallioalue, jonka toiminnasta ei ole tullut valituksia. Louhosta lähinnä sijaitseva kiinteistö luoteessa on tarkastettu ja todettu, ettei sillä ole asuinkäytössä olevia rakennuksia, jolloin MURAUUS- asetuksen vähimmäisetäisyysraja 500 metriä lähimpään asuinrakennukseen täytyy. Tämän päätöksen mukainen suunnitelma-alue vastaa jo aiemman luvan aikana alueelle suunniteltua toimintaa, jolloin päätöksen mukaisella toiminnalla ei laajenneta alueelle jo suunniteltua ottamista. Toiminta-ajat vastaavat myös sitä, mitä on viime päätöksessä hyväksytty pois lukien pienimuotoinen toiminta kuormauksen ja kuljetuksen osalta viikonloppuisin tarvittaessa. Päätöksen maisemointia koskevilla lupamääräyksillä parannetaan alueen sulautumista ympäröivään maisemaan aiemman luvan lupapäätökseen verrattuna.

Äänekosken kaupungin ympäristönsuojeluviranomainen katsoo, että harjoitettaessa toimintaa lupahakemuksen ja annettujen lupamääräysten mukaisesti P & I Uusitalo Oy täyttää ympäristönsuojelulain, jätelain sekä niiden nojalla annettujen asetusten vaatimukset sekä ne vaatimukset, jotka luonnonsuojelulain ja sen nojalla on säädetty. Toiminnan sijoituspaikka täyttää ympäristönsuojelulain 11 §:n mukaiset edellytykset minkä lisäksi on huomioitu toiminnan vakiintuneisuus alueelle. Ottaen huomioon annetut lupamääräykset ja se, ettei toiminnasta ole tullut valituksia, toiminnasta ei lupamääräyksiä noudatettaessa katsota aiheutuvan kohtuutonta räsitusta tai haittaa lähimpiin asuinrakennuksiin taikka ympäristölle. Päätöksessä on annettu ympäristönsuojelulain 52 §:n mukaiset tarpeelliset määräykset pilaantumisen ehkäisemiseksi.

Ottaen huomioon annetut lupamääräykset, toiminnan ei katsota aiheuttavan kohtuutonta räsitusta tai haittaa lähimpiin asuinrakennuksiin tai ympäristölle.

Toiminnanharjoittajalta on vaadittu vakuus asianmukaisen jätehuollon, seurannan, tarkkailun ja toiminnan lopettamisessa tai sen jälkeen tarvittavien toimien varmistamiseksi.

Lausuntoihin vastaaminen

Keski-Suomen elinvoimakeskuksen liikenneosasto, tienpito- ja investointiyksikkö: alueen vedet imeytyvät maaperään ja alueen hulevesiä ei johdeta tieoiaan.

Terveydensuojeluviranomainen:
Melumittausten tarpeellisuudesta on määrätty lupamääräyksessä 5 ja pölyhaitan hallinnasta lupamääräyksessä 6, näiden perässä löytyvät määräysten perustelut. Pohjaveden suojelua ajatellen on määrätty alueella aktiivisen toiminnan aikana säilytettävien kemikaalien ja öljyn säilyttämisestä lupamääräyksessä 9, minkä lisäksi on vaadittu tarkkailua vesinäyttein. Lähialueen asukkaiden tiedottamisesta on määrätty lupamääräyksessä 4.

Lupa- ja valvontaviraston ympäristöosasto: hakijaa on lupamääräyksessä 8 velvoitettu ylä- ja alapuolisen (Ankeriaspuroon ennen louhosaluetta tulevan ja louhosalueen jälkeen lähtevän) veden näytteenottoon. Saostusaltaan rakentamiseen ei ole velvoitettu varastoalueen ja ojan välisen jyrkän pudotuksen ja vesien maaperään imeytymisen vuoksi. Alueen maisemointi Äänekoskella kalliokiviaineksen ottoalueilla vallitsevan käytännön mukaisesti 1:2 ei ole tässä kohteessa mahdollista kohtuuttomuusperusteen nojalla, sillä hakijan laskemien mukaan luiskaamiseen tarvittava massamäärä vastaa alueelta louhittavaa massamäärää. Maisemointiin on kuitenkin lupamääräyksessä 11 velvoitettu jyrkänteiden alapuolisen seinämän osittaisella luiskaamisella, jolloin pudotuskorkeutta on pienennetty ja alue sulautuu paremmin ympäristöönsä. Alue ei näy 4- tielle, jolloin edellä mainittu maisemointi katsotaan kohteessa riittäväksi. Verrattuna aiempaan lupapäätökseen määräyksellä parannetaan alueen sulautumista ympäristöön sekä toiminnan päättyessä alueen turvallisuutta.

Luvan voimassaolo Lupapäätös on voimassa 6.5.2036 saakka. Toiminnan olennaiseen muuttamiseen on oltava lupa. (YSL 29 §)

Lupaa ankaramman asetuksen noudattaminen

Jos asetuksella annetaan tämän lain tai jätelain nojalla jo myönnetyn luvan määräystä ankarampia säännöksiä tai luvasta poikkeavia säännöksiä luvan voimassaolosta tai tarkistamisesta, on asetusta luvan estämättä noudatettava (YSL 70 §).

Päätöksen täytäntöönpano

Toiminnan aloittaminen ennen lainvoimaa hyväksytään ja päätös on täytäntöönpanokelpoinen antopäivästä alkaen kuitenkin ehdolla, että toiminnan voi aloittaa ennen lainvoimaa vasta, kun päätöksessä vaadittu vakuus sekä päivitetty leikkaus- ja karttakuvat on toimitettu ja sen on ympäristötarkastaja tai -päällikkö kirjallisesti hyväksynyt. Hakemuksesta ei ole tullut muistutuksia tai mielipiteitä ja toimintaa ei tässä päätöksessä laajenneta edellisen päätöksen 2-vaiheeseen verrattuna, minkä lisäksi kallioalue on jo avattu ja toiminta vakiintunut. Päätöksen lupamääräyksillä sulauttaminen maisemaan myös paranee aiemmasta, mistä syystä ja edellä mainituin perustein toiminnan aloittamiselle ennen lainvoimaa ei katsota olevan esteitä.

Käsittelymaksu ja sen määräytyminen

Tästä päätöksestä peritään maksua 3 715,30 €.

Maksu määräytyy Äänekosken kaupungin ympäristönsuojeluviranomaisen voimassa olevan taksan mukaisesti. Maa-aineslain 4 a §:n mukaisen maa-aineslupahakemuksen ja ympäristönsuojelulain 47a §:n mukaisen ympäristölupahakemuksen yhteiskäsittelystä peritään maa-ainesluvan maksu kokonaisuudessaan sekä 50 % maksutaulukon mukaisesta ympäristölupamaksusta, kuitenkin yhteensä vähintään kyseisen toiminnan ympäristölupataksan mukainen maksu.

Maa-aineslain 21 §:n ja ympäristönsuojelulain 199 §:n mukaista oikeutta aloittaa ottotoiminta muutoksenhausta huolimatta koskevan asian ja vakuuden käsittelystä pääasian yhteydessä peritään taksan mukainen lisämaksu. Lisäksi veloitetaan kuuluttamisesta aiheutuvat todelliset kustannukset.

Valvontamaksu

Valvontamaksu peritään kunakin vuonna määräämishetkellä voimassa olevan taksan mukaisesti.

Vakuus

Luvan saajan tulee ennen toiminnan aloittamista asettaa 10 000 euron suuruinen vakuus, mikäli toiminta halutaan aloittaa ennen lainvoimaa. Päätöksen tultua lainvoimaiseksi tulee asettaa loput vakuudesta niin, että vakuus vastaa yhteensä koko suunnitelma-alueelta vaadittavaa vakuutta 35 200 euroa. Vakuus on asetettava mahdollisten alueen jälkihoidosta aiheutuvien kustannusten korvaamiseksi.

Vakuuden on oltava Äänekosken kaupungin ympäristönsuojeluviranomaisen nimiin tehty pankkitalletus, jolle on annettu kuittaamattomuustodistus, tai luotto -, vakuus tai muun ammattimaisen rahoituslaitoksen realisoitavissa oleva omavelkainen tai vastaava takaus. Vakuuden määrää on mahdollista eri päätöksellä muuttaa luvan voimassaoloaikana. Vakuuden tulee olla voimassa ennen toiminnan aloittamista ja sen tulee olla voimassa vähintään yhden (1) vuoden tämän päätöksen voimassaoloajan

jälkeen ja sittenkin niin kauan, kunnes vaaditut jälkityöt on tehty. Vakuus palautetaan vasta hyväksytyin loppukatselmuksen jälkeen.

Ympäristöministeriön julkaisussa 2023:30, Maa-ainesten ottaminen - opas ainesten kestävään käyttöön, on esitetty, että soran ottamisalueiden jälkihoidon kustannukset 5 000-15 000 €/ha. Äänekosken kaupungissa, jos erityisiä perusteita ei ole esitetty, käytetään kalliokiviaineksen ottamisalueilla 10 000 €/ha. Toiminnan sijoittumisen ja ympäristön perusteella vakuutta voidaan korottaa tai laskea.

Hakemuksessa ottoalueen pinta-alaksi on ilmoitettu 1,29 ha ja suunnitelma-alueeksi 3,52 ha.

Sovellettavat säädökset

Maa-aineslaki 555/1981
Valtioneuvoston asetus maa-ainesten ottamisesta 926/2005
Valtioneuvoston asetus kaivannaisjätteistä 190/2013
Ympäristönsuojelulaki 527/2014
Valtioneuvoston asetus ympäristönsuojelusta 713/2014
Jätelaki 646/2011

Muut ohjeet ja määräykset

Sydän-Suomen Jätelautakunta 30.08.2022 (§ 30). Kunnalliset jätehuoltomääräykset

Ympäristöministeriön julkaisu 2023:30. Maa-ainesten ottaminen - opas ainesten kestävään käyttöön. Ympäristöministeriö, Helsinki 2023

Äänekosken kaupungin maa-aineslupa- ja valvontaviranomaisen taksa (Ympäristölautakunta 8.11.2023 § 35, liite 2)

Äänekosken kaupungin ympäristönsuojeluviranomaisen taksa (Ympäristölautakunta 8.11.2023 § 35, liite 3)

Toimivalta

Äänekosken kaupungin hallintosäntö 31 § / ympäristöpäällikkö 9. kohta (Kaupunginvaltuusto 8.12.2025, 112 §).

Valmistelija

Ympäristötarkastaja Jatta Heikkinen

Allekirjoitus

Ympäristöpäällikkö Hanna Ahonen

Päätöksestä tiedottaminen**Päätös**

Hakija

Lupa- ja valvontavirasto, ympäristöosasto

Keski-Suomen elinvoimakeskukseen liikenneosasto, tienpito- ja investointiyksikkö

Äänekosken kaupungin kaavoitusviranomaisen

Terveystieteiden osasto

Äänekosken kaupungin ympäristölautakunta

Ilmoitus päätöksestä

Asianosaisille, joille on lähetetty lupahakemuksesta erityistiedoksianto sekä niille, jotka ovat esittäneet lupahakemuksesta muistutuksia, vaatimuksia tai mielipiteitä.

Päätöksestä tiedottaminen

Päätös ja kuulutus ovat nähtävillä valitusajan Äänekosken kaupungin verkkosivuilla osoitteessa www.aanekoski.fi: Hallinto ja päätökset. Tieto päätöksestä julkaistaan Pikkukaupunkilainen- ja Äänekosken kaupunkisanomat- lehdessä.

Muutoksenhaku

Tähän päätökseen saa hakea muutosta Vaasan hallinto-oikeudelta. Asian käsittelystä perittävästä maksusta valitetaan samassa järjestyksessä kuin pääasiasta (valitusosoitus liitteenä).

Lisätietoja antaa

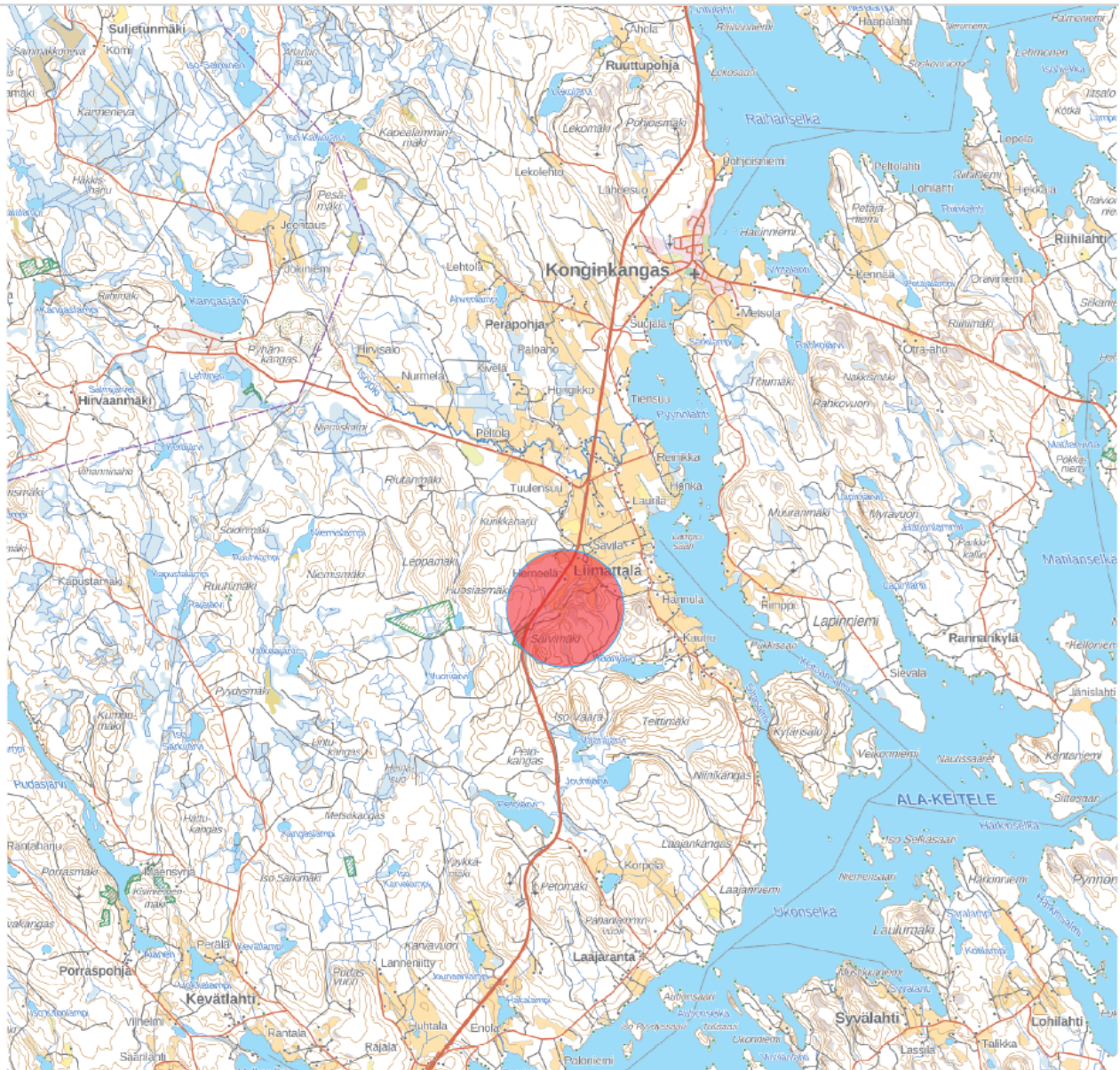
Ympäristötarkastaja Jatta Heikkinen, puh. 0400 545 346

Tämä asiakirja on sähköisesti allekirjoitettu.

Liitteet

1. Sijaintikartta
2. Valitusosoitus

Liite 1.



Liite 2.

VALITUSOSOITUS / Hallintovalitus / YSL / MAL / Yhteislupa Valitusviranomainen

Tähän päätökseen saa hakea valittamalla muutosta Vaasan hallinto-oikeudelta. Asian käsittelystä perittävästä maksusta valitetaan samassa järjestyksessä kuin pääasiasta.

Valitusaika

Valitus on jätettävä hallinto-oikeudelle 30 päivän kuluessa päätöksen tiedoksisaannista. Sähköinen tiedoksianto katsotaan annetun tiedoksi kolmantena päivänä viestin lähettämisestä ja seitsemän päivän kuluttua kirjeen lähettämisestä, jollei muuta näytetä, taikka erilliseen tiedoksisaantitodistukseen merkittynä aikana.

Valitusaikaa laskettaessa tiedoksisaantipäivää ei lueta määräaikaan.

Jos valitusajan viimeinen päivä on pyhäpäivä, itsenäisyyspäivä, vapunpäivä, joului- tai juhannusaatto tai arkilauantai, saa valituksen toimittaa ensimmäisenä sen jälkeisenä arkipäivänä.

Valitusoikeus

Päätöksestä voivat valittaa asianosaiset, rekisteröity yhdistys tai säätiö, jonka tarkoituksena on ympäristön-, terveyden- tai luonnonsuojelun taikka asuinympäristön viihtyisyyden edistäminen ja jonka toiminta-alueella kysymyksessä olevat ympäristövaikutukset ilmenevät, toiminnan sijaintikunta ja muu kunta, jonka alueella toiminnan ympäristövaikutukset ilmenevät, valtion valvontaviranomainen sekä vaikutusalueen kunnan ympäristönsuojeluviranomainen ja asiassa yleistä etua valvova viranomainen. Valitusoikeus on myös kunnan jäsenellä.

Valituksen sisältö

Valituskirjelmässä, joka osoitetaan Vaasan hallinto-oikeudelle, on ilmoitettava

- päätös, johon haetaan muutosta;
- valittajan nimi, osoite ja kotikunta, puhelinnumero, valittajan henkilötunnus tai yritys- ja yhteisötunnus
- sähköpostiosoite, joihin asiaa koskevat ilmoitukset valittajalle voidaan toimittaa mikäli henkilö ei käytä suomi.fi- palvelua (mikäli yhteystiedot muuttuvat, on niistä ilmoitettava Vaasan hallinto-oikeudelle, PL 204, 65101 Vaasa, sähköposti vaasa.hao@oikeus.fi);
- miltä kohdin päätökseen haetaan muutosta;
- mitä muutoksia päätökseen vaaditaan tehtäväksi;
- perusteet, joilla muutosta vaaditaan; ja
- valittajan, laillisen edustajan tai asiamiehen allekirjoitus, ellei valituskirjelmää toimiteta sähköisesti (faksilla tai sähköpostilla).

Valituksen liitteet

Valitukseen tulee liittää seuraavat asiakirjat:

- Päätös, johon haetaan muutosta valitusosoituksineen. Päätöksen voi toimittaa alkuperäisenä tai jäljennöksenä.
- Tieto siitä, milloin päätös on annettu tiedoksi, esim. kopio saantitodistuksesta tai muu selvitys valitusajan alkamisen ajankohdasta.
- Asiakirjat, joihin valittaja vetoaa, jollei niitä ole jo aikaisemmin toimitettu päätöksen tehneelle viranomaiselle.

- Asiamiehen on liitettävä valitukseen valtakirja. Valtakirjaa ei kuitenkaan yleensä vaadita asianajajalta tai yleiseltä oikeusavustajalta.

Valituksen toimittaminen

Valituskirjelmä liitteineen on toimitettava Vaasan hallinto-oikeuteen ensisijaisesti sähköisesti hallinto- ja erityistuomioistuinten asiointipalvelussa osoitteessa <https://asiointi.oikeus.fi/hallintotuomioistuimet> ja toissijaisesti kirjeitse. Valituskirjelmän on oltava perillä viimeistään määräajan viimeisenä päivänä ennen virka-ajan päättymistä. Viranomaispostin vastaanotto on muuttunut ensisijaisesti digitaaliseksi 14.4.2026 alkaen, kun sähköisen tiedoksiannon ensisijaisuutta viranomaistoiminnassa koskeva lainsäädäntö on tullut voimaan. Valituksen tai muun asiakirjan toimittaminen hallinto- ja erityistuomioistuinten sähköiseen asiointipalveluun katsotaan ilmoitukseksi sähköisen asiointipalvelun käyttämisestä prosessiosoitteena.

Vaasan hallinto-oikeuden kirjaamon yhteystiedot

Käyntiosoite: Korsholmanpuistikko 43, 4. krs

Postiosoite: PL 204, 65101 Vaasa

Puhelin: 029 56 42780

Faksi: 029 56 42760

Sähköposti: vaasa.hao@oikeus.fi

Aukioloaika: klo 8–16.15

Oikeudenkäyntimaksu

Muutoksenhakuasian vireille panijalta peritään oikeudenkäyntimaksu sen mukaan kuin tuomioistuinmaksulaissa (1455/2015) säädetään:

<https://www.finlex.fi/fi/laki/ajantasa/2015/20151455>

Mikäli hallinto-oikeus muuttaa valituksenalaista päätöstä muutoksenhakijan eduksi, oikeudenkäyntimaksua ei peritä. Maksua ei myöskään peritä eräissä asiaryhmissä eikä myöskään, mikäli asianosainen on muualla laissa vapautettu maksusta. Maksuvelvollinen on vireillepanija ja maksu on valituskirjelmäkohtainen.

Liitetään päätökseen/otteeseen